

ARDAHAN'DA GÖÇ VE TERSİNE GÖÇ EĞİLİMİNİN  
BOYUTU VE BELİRLEYİCİLERİ

Dr. Öğr. Üyesi Nilcan Mert  
Dr. Öğr. Üyesi Mustafa Caner Timur  
Doç. Dr. Özlem Eştürk

Paradigma Akademi



ARDAHAN'DA GÖÇ VE TERSİNE GÖÇ EĞİLİMİNİN  
BOYUTU VE BELİRLEYİCİLERİ

Dr. Öğr. Üyesi Nilcan Mert

Dr. Öğr. Üyesi Mustafa Caner Timur

Doç. Dr. Özlem Eştürk

ISBN: 978-625-6579-07-1

Paradigma Akademi Yayınları

Sertifika No: 69606

Paradigma Akademi Basın Yayın Dağıtım

Fetvane Sokak No: 29/A ÇANAKKALE

fahrigoker@gmail.com

Yayın Yönetmeni

Nevin SUR

Tasarım&Kapak

Himmet AKSOY

Matbaa

Meydan Baskı

Sertifika No: 70835

Bu kitap Ardahan Üniversitesi Bilimsel Araştırma  
Projeleri Koordinasyon Birimi (ARÜ, BAP, Proje  
Numarası: 2020-002) tarafından desteklenen “Ardahan’da  
Göç ve Tersine Göç Eğiliminin Boyutu ve Belirleyicileri”  
isimli projeden üretilmiştir.

Kitaptaki bilgilerin her türlü sorumluluğu yazarlarına  
aittir. Bu Kitap T.C. Kültür Bakanlığında alınan bandrol  
ve ISBN ile satılmaktadır. Bandrolsüz kitap almayınız.



Ekim 2023

Paradigma Akademi

**ARDAHAN'DA GÖÇ VE TERSİNE  
GÖÇ EĞİLİMİNİN  
BOYUTU VE BELİRLEYİCİLERİ**

**Dr. Öğr. Üyesi Nilcan Mert  
Dr. Öğr. Üyesi Mustafa Caner Timur  
Doç. Dr. Özlem Eştürk**

**Paradigma Akademi**





# İÇİNDEKİLER

<b>ARDAHAN'DA GÖÇ VE TERSİNE GÖÇ EĞİLİMİNİN BOYUTU VE BELİRLEYİCİLERİ</b>	<b>i</b>
<b>Ön Söz</b>	<b>i</b>
<b>TABLOLAR DİZİNİ</b>	<b>iii</b>
<b>1. GİRİŞ</b>	<b>1</b>
<b>2. GÖÇ KAVRAMI</b>	<b>3</b>
2.1. İç Göç Kavramı	5
2.2. Tersine Göç Kavramı	6
<b>3. GÖÇ KURAMLARI</b>	<b>9</b>
3.1. Ravenstein Göç Kanunları	9
3.2. Petersen'in Göç Tipleri	10
3.3. Everett Lee Göç Kuramı	11
3.4. Harris ve Todaro Göç Teorisi	12
3.5. Neo-Klasik Ekonomi Kuramı	12
3.6. Yeni Ekonomi Kuramı	13
3.7. İkiye bölünmüş Emek Piyasası Kuramı	14
3.8. Merkez-Çevre Kuramı	15
3.9. Göçmen İlişkileri Ağı (Network Kuramı)	15
<b>4. ARDAHAN İLİNDE GÖÇ</b>	<b>17</b>
4.1. İstatistiklerle Ardahan İlinde Göç	20
<b>5. BULGULAR VE TARTIŞMA</b>	<b>31</b>
5.1. Ardahan İli Merkez ve İlçelerinden Göç Etme Eğilimlerinin Araştırılması	31
5.2. Ardahan İli Merkez ve İlçelerine Tersine Göç Etme Eğilimlerinin Araştırılması	52
<b>6. SONUÇ VE ÖNERİLER</b>	<b>83</b>
<b>KAYNAKLAR</b>	<b>91</b>



# ARDAHAN'DA GÖÇ VE TERSİNE GÖÇ EĞİLİMİNİN BOYUTU VE BELİRLEYİCİLERİ

**Dr. Öğr. Üyesi Nilcan Mert**  
**Dr. Öğr. Üyesi Mustafa Caner Timur**  
**Doç. Dr. Özlem Eştürk**

## **Ön Söz**

İnsanlık tarihinin başlangıcından itibaren süre gelen göç olgusu, çoğu zaman gerçekleştiği coğrafyanın kültürel, siyasal, demografik ve sosyolojik kaderini tayin etmiştir. En basit tanımıyla bir yerden başka bir yere gitmeyi ifade eden ve Türk tarihinde de önemli bir yer tutan “göç” kavramı, geçmişten günümüze boyut değiştirmiş olsa da yoğun bir şekilde devam etmektedir. Önceden kavimlerin-boyların gerçekleştirdiği sınırlar ötesi göç olgusu günümüzde yerini daha küçük ölçekli ve çoğu zaman bireysel göçlere bırakmıştır. Göçün ölçeği önceki duruma göre her ne kadar azalmış olsa da göçün süreklilik kazanması terk edilen ve gidilen yerler de büyük değişimlere yol açmaktadır. Özellikle 1980’li yıllardan sonra Türkiye’de değişen ekonomik yapı, güvenlik algısı, tarımda makineleşme, daha iyi koşullarda yaşama arzusu ve nüfus artışı gibi nedenlerle iç göç araştırılması gereken önemli bir sosyal soruna dönüşmüştür. Türkiye’de oransal olarak en fazla iç göç veren illerden ve halen göç vermekte olan Ardahan ilindeki iç göç ve tersine göç eğilimlerinin boyutunun,

belirleyicilerinin ve alınabilecek muhtemel tedbirlerin araştırılmasının amaçlandığı bu çalışmada saha araştırması sonucu toplanan veriler istatistiksel analiz teknikleri aracılığıyla yorumlanıp değerlendirilmiştir. Çalışmanın amacı doğrultusunda Ardahan ili sınırları içerisinde 355 kişi ile ve İstanbul, Ankara, İzmir, Bursa ve Kocaeli illerinde yaşayan toplam 309 Ardahanlı birey ile gerek yüz yüze gerekse telefon, e-posta, vb. anket uygulama yöntemleriyle görüşmeler sağlanmıştır. Bu çalışma, Ardahan'daki nüfus hareketliliğine ilişkin yönelimleri ve nedenleri ortaya koyması, ilden verilen göçün ve beşeri sermaye göçünün önüne geçilmesi ve Ardahan'a tersine göç eğiliminin boyutunu ortaya koyması bakımından bilimsel bir katma değer sağlayacaktır. Ayrıca iç göç ve tersine göç eğilimlerinin boyutları geleceğe ilişkin nüfus hareketliliği konusunda şehrin politik aktörleri için bir projeksiyon olacaktır.



## TABLolar DİZİNİ

Tablo 1: Yıllara Göre Ardahan İli Göç Hareketliliği	21
Tablo 2: İl ve ilçelere göre il/ilçe merkezi, belde/köy nüfusu ve yıllık nüfus artış hızı, 2022	21
Tablo 3: Ardahan'ın En Çok Göç Verdiği Beş İl	22
Tablo 4: Ardahan İli Nüfus Projeksiyonları	22
Tablo 5: Nüfus Yoğunluğu (Kilometrekareye Düşen Kişi Sayısı) (Ölçüm Bazında)	22
Tablo 6: İkamet edilen ile göre nüfus kütüğüne kayıtlı olunan il, 2022	23
Tablo 7: Doğum yerine göre Ardahan iline göç eden nüfus	23
Tablo 8: TRA2 Bölgesi İllerinde Kaba Doğum Hızları (%)	23
Tablo 9: Cinsiyete Göre Ardahan'a Yurtdışından Gelen ve Ardahan'dan Yurtdışına Giden Göç	24
Tablo 10: Vatandaşlığa göre Ardahan'a gelen ve Ardahan'dan giden göç, 2016-2021	25
Tablo 11: İllere göre yaş bağımlılık oranı 2022	25
Tablo 12: İl ve cinsiyete göre ikamet ettiği ilden başka bir ildeki üniversiteye kayıt yaptıran gençlerin sayısı ve oranı, 2021	26
Tablo 13: Ardahan ve TRA2'de Göç Etme Nedeni, Geriye Dönme İsteme ve İstememe Sebebi	27
Tablo 14: Göç etme nedenine göre illerin verdiği göç, 2018-2021 (Ardahan)	28
Tablo 15: Göç etme nedenine göre illerin aldığı göç, 2018-2021 (Ardahan)	29
Tablo 16: Cinsiyet ve Göç Etme Eğilimi	32
Tablo 17: Medeni Durum ve Göç Etme Eğilimi	34
Tablo 18: Eğitim Durumu ve Göç Etme Eğilimi	35
Tablo 19: Yaş ve Göç Etme Eğilimi	36

Tablo 20: Hanenin Aylık Toplam Geliri ve Göç Etme Eğilimi	37
Tablo 21: Yaşanılan Konutun Mülkiyeti ve Göç Etme Eğilimi	38
Tablo 22: Yaşanılan İlçe ve Göç Etme Eğilimi	39
Tablo 23: Sosyal Yaşam ve Göç Etme Eğilimi	40
Tablo 24: Aidiyetlik ve Göç Etme Eğilimi	41
Tablo 25: Alışveriş İmkanları ve Göç Etme Eğilimi	42
Tablo 26: Çocukların İstikbali ve Göç Etme Eğilimi	44
Tablo 27: Çocuklarınızın bir ömür boyu Ardahan'da yaşama fikri ve Göç Etme Eğilimi	45
Tablo 28: Ardahan'da Eğitim Hizmetlerinin Yeterliliği ve Göç Etme Eğilimi	46
Tablo 29: Sağlık Hizmetleri Altyapısı ve Göç Etme Eğilimi	47
Tablo 30: Ardahan'da Yaşama Memnuniyeti ve Göç Etme Eğilimi	48
Tablo 31: Sorunların Çözümü ve Göç Etme Eğilimi	49
Tablo 32: Göç Eden Tanıdıklar ve Göç Etme Eğilimi	50
Tablo 33: Cinsiyet ve Tersine Göç Eğilimi İlişkisi	54
Tablo 34: Medeni Durum ve Tersine Göç Eğilimi İlişkisi	55
Tablo 35: Eğitim Durumu ve Tersine Göç Eğilimi İlişkisi	56
Tablo 36: Yaş Grupları ve Tersine Göç Eğilimi İlişkisi	57
Tablo 37: Hanenizin Aylık Geliri ve Tersine Göç Eğilimi İlişkisi	58
Tablo 38: Oturulan Konutun Mülkiyet Durumu ve Tersine Göç Eğilimi İlişkisi	59
Tablo 39: Göç Etme Tarihi ve Tersine Göç Eğilimi İlişkisi	60
Tablo 40: Göç Sonrası hayat ve Tersine Göç Eğilimi İlişkisi	62
Tablo 42: Göç Etme Amacına Ulaşılması ve Tersine Göç Eğilimi İlişkisi	64
Tablo 43: Ardahan'a ilişkin görüşler ve Tersine Göç Eğilimi İlişkisi	65
Tablo 44: Ardahan'a ilişkin görüşler ve Tersine Göç Eğilimi İlişkisi	66
Tablo 45: Ardahan'a ilişkin görüşler ve Tersine Göç Eğilimi İlişkisi	68
Tablo 46: Ardahan'a ilişkin görüşler ve Tersine Göç Eğilimi İlişkisi	69
Tablo 47: Ardahan'a ilişkin görüşler ve Tersine Göç Eğilimi İlişkisi	70
Tablo 48: Ardahan'a ilişkin görüşler ve Tersine Göç Eğilimi İlişkisi	72
Tablo 49: Ardahan'a ilişkin görüşler ve Tersine Göç Eğilimi İlişkisi	73
Tablo 50: Ardahan'a ilişkin görüşler ve Tersine Göç Eğilimi İlişkisi	74
Tablo 51: Ardahan'a ilişkin görüşler ve Tersine Göç Eğilimi İlişkisi	75
Tablo 52: Ardahan'a ilişkin görüşler ve Tersine Göç Eğilimi İlişkisi	77
Tablo 53: Ardahan'a ilişkin görüşler ve Tersine Göç Eğilimi İlişkisi	78
Tablo 54: Ardahan'a ilişkin görüşler ve Tersine Göç Eğilimi İlişkisi	79
Tablo 55: Ardahan'a ilişkin görüşler ve Tersine Göç Eğilimi İlişkisi	81

# 1. GİRİŞ

Göç, bireylerin yaşadıkları coğrafya ve sosyo -kültürel bölgeden ayrılarak farklı bir coğrafya ve sosyo-kültürel bölgeye gitmesi faaliyetidir. Diğer taraftan sonuçları itibariyle değerlendirildiğinde göç faaliyet sadece kişilerin yaşadıkları çevreyi değiştirmekle ibaret olmadığı bilinmektedir. Göç kavramını sosyal, kültürel, siyasi ve ekonomik yönleriyle toplumsal yapıya etki eden nüfus hareketleri olarak ifade edebilmek mümkündür (Emgili, 2006:190).

Toplumlar için büyük önem arz eden göç başlığını iç ve dış göçler olarak iki genel başlık altında değerlendirebilmek mümkündür. Bunun yanında amacı açısından değerlendirildiğinde ekonomik göç-ekonomik olmayan göç; göçü tetikleyen etmenler açısından gönüllü göç-gönülsüz göç; süresi açısından geçici göç-sürekli göç; son yerleşim yeri açısından transit göç-yerleşik göç; yasal statü açısından yasal göç-kaçak göç ve göç edenin özelliği açısından vasıflı (beyin) göçü- vasıfsız göçü şeklinde kategorilere de ayırabilmek mümkündür (Güllüpinar, 2012:57).

Anadolu, bulunduğu coğrafya itibariyle doğu ile batı arasında bir çeşit köprü görevi görmesi nedeniyle geçmişten günümüze birçok kez bireysel ve kitlesel göçlere maruz kalmıştır. Bu nedenle Türkiye’de birçok ailenin kimi zaman bir kuşak, kimi zaman ise birkaç kuşak öncesine ait göç hikâyeleri bulunmaktadır. Osmanlı İmparatorluğunun kontrol ettiği geniş coğrafyadan Anadolu’ya göç edenler için bu anılar çoğu zaman masalsi anlatılar halini almıştır. Terk edilen topraklar sanki artık yeryüzünde değildir; “anavatana” kavuşmuş olmak, terk edilen topraklardan veya mallardan daha kıymetli olarak değerlendirilmektedir. Gerçek ve önemli olarak nitelendirilen anavatanda yaşamaktır. Cumhuriyetin ilanından sonra anlatılan göç hikâyelerinde terk edilen topraklar ise “memleket”dir. Memleketten çıkıp gelenler ise geldikleri yeri “gurbet” veya “sıla” olarak nitelendirmiştir. Geride bıraktıkları yerlere ve hemşerilerine olan özlemlerini yaşamışlardır. Sonuç olarak Türkiye’de göç hangi şartlar altında, ne zaman ve nereye göç ettiğine göre değişen bir

sosyolojik yapıyı ortaya çıkartmıştır (Özbay ve Yücel, 2001:3).

Türkiye’de iç göçün tarihçesi incelendiğinde her dönemin kendisine özgü yapısının olduğu dikkat çekmektedir. Cumhuriyetin ilanından, II. Dünya Savaşı’nın bitimine kadar olan süreçte köylerden şehirlere yönelik iç göçün oldukça sınırlı kaldığı görülmektedir. TÜİK nüfus verilerine göre 1923 yılında kır nüfusu %75.78 ve 1955 yılında ise %75.78 olarak tespit edilmiştir. Bu dönemden sonra kır nüfusu oransal olarak sürekli azalmaya devam etmiştir. TÜİK tarafından açıklanan Adrese Dayalı Nüfus Kayıt Sistemi sonuçlarına göre 2021 yılı itibariyle nüfusun 93,2%’si il ve ilçe merkezlerinde yaşamaktadır. Nüfusun il ve ilçe merkezlerine kayma gerekçeleri olarak tarımda makineleşme, kentlerde sanayi merkezlerinin oluşması, kentlerde yaşam koşullarının daha iyi olması ve güvenlik gerekçeleri gibi nedenler gösterilebilir.

Bu çalışmanın ana temasını oluşturan göç çeşidi süreklilik arz eden ve büyük oranda gönüllü olarak gerçekleşen iç göçtür. Bu göç türünde ülke sınırları kapsamında kırdan kente, kırdan kıra, kentten kıra veya kentten kente doğru olan göçlerdir. Bunun nedeni daha bereketli topraklara, zengin yeraltı kaynaklarına, kentlere, ticaret veya endüstri merkezlerine, turizm alanlarına, sosyal ve/veya kültürel yönden ayrıcalıklı noktalara doğru gerçekleşmektedir (Kurtbaşı ve Timur, 2021:41).

## 2. GÖÇ KAVRAMI

**G**öçün temel unsurunun insan olması ile beraber toplumsal sonuçlar ortaya çıkarmasından yana göç kavramı, fiziksel bir hareketliliğin yanı sıra toplumsal bir olgu olarak karşımıza çıkmaktadır. Bireyleri ve toplulukları göçe yönelten etkenler zorunlu olabileceği gibi gönüllü de olabilmektedir. Dolayısıyla her göçün kendine özgü dinamikleri mevcuttur.

Göçe neden olan faktörler birçok disiplini içerdiğinden göç, çok boyutlu bir kavramdır. Göçün ekonomik, sosyolojik, psikolojik ve siyasi sonuçları olması nedeniyle kavramlaştırılması da güçleşmektedir.

Göç, insanlık tarihi kadar eski bir olgudur ve genel olarak bireylerin veya toplulukların coğrafi olarak bir yerden bir yere geçici ya da kalıcı olarak yer değiştirmesi olarak tanımlanır. Farklı disiplinler göçün tanımında farklı temalar üzerine değinmişlerdir. Örneğin coğrafyacılar göçün zaman ve mekân üzerindeki önemine değinirken, sosyologlar göç hareketliliğini toplumsal sonuçlarına odaklanmışlar, ekonomistler ise göçün ekonomik neden ve sonuçları üzerinde durmuşlardır (Sin ve Atallah, 1987). Psikoloji açısından ise, göç kararının nasıl verildiğine odaklanılmakta; yani farklı bilim dalları farklı bakış açılarıyla göç kavramını tanımlamaktadırlar (Başel, 2003).

Bilim dallarına göre farklı perspektiften ele alınan göç kavramında ortak bir tanıma ulaşılması çok mümkün olmamaktadır. Bu kapsamda coğrafya açısından göç mekânsal değişimi ülke içi ve ülke dışı nüfus hareketliliği olarak

görmektedir. Daha geniş kapsamda sosyal politika açısından, göç olayının sosyolojik yönünün ele alınmasının, psikoloji açısından göç sürecinin doğuşu sonuçlarının birey ve toplum üzerindeki etkileri psikolojik yönden değerlendirilmektedir. İktisadi açıdan ise göç kavramı, işgücünün sektör değiştirmesi ya da dış göç açısından üretim faktörlerinin bir ülkeden bir diğer ülkeye hareket etmesi olarak tanımlanabilir (Başel, 2003).

Göç kavramının birçok disiplini ilgilendirmesi, birden çok göç kavramını ortaya çıkardığı gibi farklı göç türlerinin oluşmasına zemin hazırlamıştır. Göç türlerinde genelde ortak nokta bir yerden başka bir yere hareket oluştururken; alan olarak iç göç, dış göç olarak; zaman açısından geçici ve kalıcı göç; boyut olarak bireysel veya kitlesel göç türleri, neden olarak ise gönüllü ya da zorunlu göç; yasal olarak ise yasal ve yasa dışı göç türleri olarak ayrılabilir (Recepoğlu, 2019).

Göç, bireylerin ekonomik, sosyal, siyasi, dini veya başka nedenlerden dolayı yaşamlarının bir kısmını veya geri kalanını geçirmek üzere yaşadıkları köyleri, şehirleri veya ülkeleri yani yaşam alanlarını değiştirmeleridir. İnsanların yaşam alanlarını değiştirmelerinin sayısız ve karmaşık nedenleri bulunmaktadır. Ancak literatürde yapılan çalışmalar göstermiştir ki bireylerin göç etme nedenlerinden en belirleyici olan faktör ekonomik nedenlerdir. Özellikle iç göçlerde gıdaya erişim, iş bulma gibi nedenlerle hanelerin maddi yaşam standartlarını geliştirmek öne çıkmaktadır. Bu bağlamda daha iyi yaşam koşullarına kavuşma isteği kentin çekiciliğini, kırsalın ise iticiliğini artırmaktadır (Sağlam, 2006). Genel olarak kentin çekiciliği eğitim, sağlık, istihdam gibi alanlarda sağlanacak imkanlar oluştururken, kırsalın iticiliğini ise tarımda makineleşmeye bağlı ortaya çıkan işgücü fazlası, toprağın bölünmesi ve istihdam alanlarının sınırlı olması, kırsal kalkınmanın sağlanamamış olması gelmektedir. Genel olarak bakıldığında kentin çekiciliği ve kırsalın iticiliğine yol açan faktörler ülkelerin kendi dinamiklerine göre değişkenlik göstermektedir.

Göçe ilişkin kavramsal tanımlamalarda genel argüman, göç hareketliliğinde birimler arasındaki uzaklık esas

alınmaktadır. Uzaklık kıstasına göre yapılan ayrımlara göre iç göç ve dış göç olarak değerlendirilir. Bu kapsamda iç göç ile ülke sınırları içindeki fiziksel hareketlilik söz konusu iken dış göçte ise bir ülkenin siyasi sınırlarının aşılmasıyla meydana gelen göç hareketliliğidir (Lewis, 1982).

Son yıllarda göç ile ilgili sıkça konuşulmaya başlayan bir başka kavram ise tersine göçtür. Tarımsal ve kırsal kesimin desteklenmesiyle beraber kırsalda gelir artışının sağlanması bu suretle de göç akımının yönünde değişiklikler yaşanmaktadır. Kentten kırsala yönelimli bu göç olgusu tersine göç kavramını ortaya çıkarmıştır.

## 2.1. İç Göç Kavramı

Bir ülke sınırları içerisinde gerçekleşen yer değişikliği hareketi iç göç olarak belirlenmiştir. Ekonomik amaçlarla iç göçler kırsal bölgelerden kentsel yaşam alanlarına yoğun ve sürekli hareketlilik özellikle sanayi devriminden sonra gerçekleşmiştir. Sanayi devrimi sonrasında İngiltere’de kırsaldan sanayi kentlerine doğru bir göç hareketi başlamış ve ülkenin ekonomik ve sosyal yapıda önemli değişimler meydana gelmiştir (Çolak, 2019). Söz konusu iç göç olayları benze bir biçimde birçok ülkede görülmeye başlanmıştır.

Yaşanan iç göç olaylarına bağlı olarak kırsal alanlardan kentsel alanlara yoğun bir hareketlilik gözlenmiş. Özellikle metropolitan alanların sahip olduğu istihdam olanakları, eğitim ve sağlık imkanları, kamu hizmetleri, sosyal kültürel imkanlar iç göçü etkileyerek nüfus yoğunluğunda önemli değişimlerin yaşanmasına neden olmuştur (Koramaz ve Dökmeci, 2017).

İç göçler genel olarak tek yönlü, dönüşümlü ve dairesel göçler olmak üzere üç biçimde ortaya çıkmıştır (Başel, 2003).

Tek yönlü göç ile sanayi devrimi sonrasında tarım dışı sektörlerde istihdam olanaklarının artmasına bağlı olarak nüfus hareketliliğinde sadece kırdan kente göç vardır. Bu durumda kentin istihdam kapasitesi kırsaldan gelen istihdamı taşıyabiliyorsa geriye dönüş söz konusu olmamaktadır (Başel, 2003).

Dönüşümlü göç ise, tarım, sanayi ve hizmet sektörleri arasında iş gücü geçişkenliğinin sürmesidir. Sektörler arasında sürekli birinden diğerine hareketlilik söz konusu olmaktadır. Dairesel göç ise iş gücünün kırsaldan kentsel alanlara, maden ocaklarına ya da fabrikalara gelip bir süre çalışıp 2-5 yıl aralığında kalarak tekrar köyüne dönmesinde ancak bir süre sonra yeniden kente gelmesinin ve yaşam boyunca bu süreci birkaç kez yaşaması ile gerçekleşen nüfus hareketliliğidir (Başel, 2003).

## 2.2. Tersine Göç Kavramı

Genel olarak göç veren bir ülkenin, bölgenin veya şehrin tekrar göç almaya başlaması süreci tersine göç kavramıyla ifade edilmektedir (Chakko, 2007). Tersine göç kavramı, farklı şekillerde ifade edilmektedir. Bunlar başlıca, U Dönüşü (Wiltshire ve Abe, 1978), J Dönüşü (Wiltshire, 1979), geri dönüşüdür (Cassarino, 2004).

Tersine göç kavramı son yıllarda sıklıkla kullanılmaya başlayan bir ifadedir. Özellikle teknolojide meydana gelen gelişmelerle birlikte, geri kalmış veya gelişmekte olan bölgelerde yeni istihdam fırsatlarının oluşması, üretim artışı, yaşam koşullarındaki iyileşmeler, tarım sektöründe yeni fırsat alanlarının oluşması, diğer yandan meydana gelen ekonomik krizler tersine göç sürecine neden olmaktadır. Bu kapsamda Çin'de yaşanan teknolojik gelişme süreci tersine göçe neden olmuştur. Özellikle nitelikli işgücünün Çin'e transferinde teknolojik gelişmelerin katkısı oldukça yüksektir (Zweig ve diğ, 2005).

Tersine göç ile ilgili yapılan çalışmalara göre kırsal kalkınmaya bağlı gelişmelerin yanında tersine göçü teşvik eden kentsel alanlarda ücretlerin düşmesi de gösterilebilir (Harris ve Todaro, 1970). Yine tersine göç kavramını, beşerî sermaye kuramı ile açıklayan çalışmalara göre bölgesel farklılıklar ve eşitsiz yaşam koşulları tersine, geçici veya dairesel göçe neden olmaktadır. Şüphesiz ekonomik koşullar göç kararı alan bireyler için önemlidir. Çünkü göçün getirileri ile göçün neden olduğu maliyetleri karşılaştırmak gerekir (Day ve Diğ, 1978).



Yine tersine göç ile ilgili yapılan çalışmalar göstermiştir ki ekonomik kriz, durgunluk ve gerileme dönemlerinde tersine göç gözlenmektedir. Amerika’da tersine göç ile ilgili yapılan çalışmalarda 1930’lu yıllarda kırsal alanlara yapılan göçün 1920’li yıllardan itibaren başlayan ekonomik durgunluk ve 1929 ekonomik krizinin olduğu tespit edilmiştir (Bencivenga ve Smith, 1997).

Türkiye’de tersine göç ile ilgili yapılan çalışmalarda oluşan algı, kentten kırsal bölgelere geri dönüş olarak ortaya çıkmaktadır. Özellikle, Türkiye’de 1950 sonrası kırdan kente yönelen büyük göç hareketleri sonucunda kentsel alanlarda aşırı nüfus yoğunluğuna bağlı problemlerin ortaya çıkması artık kentlerin doyum noktasına ulaştığını göstermektedir. Bu durum kişilerin kentsel alanlardan kırsal alanlara yönelmesine neden olmaktadır. Tersine göçte özellikle kır geçmişi olan bireylerin kentsel alanlardan geldikleri yöne doğru geri dönme eylemi olarak vuku bulmaktadır.



### 3. GÖÇ KURAMLARI

**G**öçü farklı perspektiften anlayabilmek ve değerlendirebilmek için göç kuramları açıklanmaya çalışılacaktır.

#### 3.1. Ravenstein Göç Kanunları

1885 yılında The Laws of Migration isimli eserinde 19. Yüzyıl sonu İngiltere’de sanayi ve ticaret alanlarındaki gelişmelere bağlı olarak iş gücüne olan çağrılarının ve taleplerinin göçe neden olduğunu vurgulamıştır.

Ravenstein’e göre göçün 7 kanunu vardır (Ravenstein, 1885):

1-Göç edenlerin büyük çoğunluğunu kısa mesafeli yerlere göç ettiklerini ve göç akımlarının yönü ise daha çok ticaretin ve endüstrinin yoğun olduğu yerler olarak gerçekleşmektedir.

2-Cazibe merkezleri olan kentlere kırsal alanlardan gelen göçmenlerle birlikte, kırsalda boş kalan alanları ise daha uzak bölgelerden insanların getirilerek doldurulmakta ve bu durum doğal göç hareketinin sonucu olmaktadır.

3- Göç süreci bir amaç oluşturmaz ve yayılma ve bu yayılmayı kabul etme süreci biriyle uyumlu olmaktadır

4-Gerçekleşen her bir göç dalgası karşı dalgasını oluşturmaktadır. Bazen yoğun göç alan bölgeler aynı zamanda yoğun göç veren bölgeler haline dönüşebilir.

5-Uzun mesafeli göçler genel olarak ticaret ve endüstride gelişen merkezlere doğru olurken, kısa mesafeli göçlerde söz konusu merkezlere kademeli bir ilerleyiş olmaktadır.

6-Kentlilerin kırsalda yaşayanlara göre göç eğilimleri daha düşük düzeydedir.

7-Kadınların göç eğilimleri erkeklere nazaran daha yüksek düzeyde gerçekleşmektedir.

### 3.2. Petersen'in Göç Tipleri

Willam Petersen itme ve çekme faktörlerine göre göç kavramını geliştiren bir kuramcıdır. Petersen itme ve çekme faktörlerinin altında yatan nedenleri sorgulamıştır. Petersen'a göre göçe neden olan itme faktörü belirli zamanlarda çekme faktörü olabileceğini ortaya koymuştur. Petersen ayrıca ekonomik yapıların belirli sınıflar için ne anlama geldiği ve göç üzerinde nasıl etkisi olduğunu inceleyerek bu kapsamda sınıflandırılması gerektiği üzerinde durulmuştur (Çağlayan, 2006).

Petersen göçü insan davranışları üzerinde yola çıkarak sınıflandırma yapmıştır. Petersen'a göre yenilikçi insanlar yenilik arayışında oldukları için göç ederler, tutucu insanlar ise kendi sahip oldukları koşulları muhafaza etmek ya da koşullarda değişiklik meydana gelmesi durumunda tepki olarak göç etmektedirler. Bu ayırma göre Petersen'in göç olgusu ilkel, zorunlu, yönlendirilmiş göç, serbest göç ve kitlesel olarak beş kategoride incelemiştir (Recepoğlu, 2021).

1-İlkel göç, doğal afetlerden kaynaklı insanoğlunun başa çıkamaması nedeniyle gerçekleşen nüfus hareketidir.

2-Zorunlu göç, devletin ya da sosyal bir kumrun zorlaması ile gerçekleşen göç tipidir ve insanların kalma veya gitme konusunda karar alma güçlerinin olmadığı hareketliliklerdir.

3-Yönlendirilmiş göç, devletin ya da sosyal bir kurumun baskısı ile gerçekleşen göç türü ancak insanların kalma ya da gitme konusunda kısmen karar alma güçleri bulunmaktadır.

4-Serbest göç ise bireylerin göç edip etmeme konusunda kendi iradelerinin olduğu göç türüdür.

5-Kitlesel göç, serbest göçler sonucu oluşur ve gerek teknolojik gelişmeler gerekse de ulaşım imkanlarının artışına bağlı olarak zincirleme göç dalgasıdır. Öncüler gider ve gerisi kitlesel olarak göç dalgasına devam eder. Burada kollektif bir bilinç hakimdir (Jackson, 2010).

### 3.3. Everett Lee Göç Kuramı

Lee, ilk olarak göçe neden olan ortak özellikleri ortaya koymaya çalışmış ve itme çekme faktörlerini saptayarak, analizi için dört temel kriter ortaya koymuştur. Başlıca:

- 1 Yaşam alanı ile ilgili etkenler,
- 2-Gidilmesi planlanan yerle ilgili etkenler,
- 3-Karşılaşılan engeller
- 4-Bireysel etkenler (Yalçın ,2004).

Bu faktörler itme ve çekmeye bağlı göç teorisinin temel bileşenlerini göstermektedir. Lee yapmış olduğu analizde bu faktörlerin göç kararı üzerine belirleyiciliğini ifade etmiştir. İtme ve çekme teorisinde hem kökeni olunan ülkede hem de yeni gidilen ülkede itici ve çekici faktörlerin bulunduğu belirtilmektedir. Bu kurama göre olumlu faktörler çekmeyi, olumsuz faktörler ise itmeyi temsil etmektedir. Söz konusu teoriye göre göç üzerinde bir de nötr değerler olmaktadır yani göç üzerinde olumlu veya olumsuz herhangi bir etkisi olmayan değerlerdir (Çağlayan,2006).

Lee göçün anlaşılması zor ve karmaşık bir süreç olduğunu belirlemiş ve göçün sadece artıların (olumlu) veya eksilerin (olumsuz) ele alındığı bir matematiksel hesaptan çok daha karmaşık olduğunu ve diğer faktörlerin de ele alınması gerektiğini savunmuştur (Çağlayan, 2006).

Lee göçü belirleyen unsurları iki grupta toplamıştır. Mikro ve makro faktörler olarak belirlemiştir. Mikro faktörlerin kişisel nedenlerden kaynaklandığı, makro faktörlerin ise kişisel olmayan faktörlerden kaynaklandığını ileri sürmüştür. Bununla ilgili olarak hukuki ve sosyal belirsizlikler, ulaşım masrafları, gidilecek yerin mesafesi gibi etkenler mikro faktörleri oluştururken, göç sistemleri, göç mevzuatları,

göçün yapıldığı ülkedeki fiziksel uygunluk makro faktörlere örnek oluşturmaktadır (Adıgüzel, 2020).

### 3.4. Harris ve Todaro Göç Teorisi

İktisadi temelli bu göç teorisine göre iki sektörlü analizi temel alan kırsaldan kente göç sürecini değerlendirmekte ve kararların nasıl alındığını ortaya koymaktadır. Harris ve Todaro tarafından ortaya konulan bu modelde az gelişmiş Afrika ülkeleri incelenmiş ve göç kararının alınmasında kırsal ve kentsel alandaki beklenen gelir farklılıklarından kaynaklandığı vurgulanmıştır (Todaro, 1969). Kentte beklenen ücret kırdan yüksek olduğu sürece göç devam edecektir (Espindola ve diğ., 2005).

Harris Todaro modelinde iki sektör olduğu varsayılır Kentsel kesimde imalat sanayi sektörü, kırsal kesimde ise tarım sektörüdür. Bu modelin en önemli argümanı kentsel alanda beklenen gelirin tarım kesimini aştığı sürece devam edeceğidir (Harris ve Todaro, 1970).

### 3.5. Neo-Klasik Ekonomi Kuramı

Neo-Klasik ekonomi kuramına göre göç emek fazlasına sahip olan ülkelerin aynı zamanda düşük ücret piyasalarına sahip olurlar. Bunu yanı sıra düşük emek arzına sahip olan ülkelerde ise emek ücretleri yüksek olmaktadır. Ücret düzeyleri ülkeler arasında göçe neden olan faktörler olarak karşımıza çıkabilir. Göç kararı burada mikro ve makro faktörlerden kaynaklanabilir. Mikro düzeyde kişilerin ücret düzeyini göz önüne alarak kişisel kâr zarar hesabı yaparak göç kararı verebilirler. Makro faktörler ise ülkeler arasındaki ücretler düzeyindeki farklılıktan kaynaklanabilir.

Uluslararası göç veya göç açıklanırken genel olarak ekonomik nedenlerle ilişkiler kurulmaktadır. Bu görüşün temel varsayımını ise arz ve talep dengesinde meydana gelen değişimler oluşturmaktadır. Özellikle emek fazlasına sahip ülkeler genellikle emek arzı fazlalığından ücret düzeyleri düşük kalmaktadır. Sermayesi fazla olan ülkelerde ise yaygın olarak ücretler yüksek kalmaktadır. Bu kapsamda bireyler

emek ücretinin düşük olduğu ülke veya bölgelerden emek ücretinin yüksek olduğu ülkeye göç etmektedir. Bu süreç boyunca emek fazlalığı olan ülkelerde emek piyasalarında daralma gözlenirken, emek piyasası düşük ülkelerde ise emek piyasaları yükselmektedir (Robinson, 2005).

Bu kurama göre göçün oluşmasındaki esas neden ülkeler veya bölgeler arası ücret ve istihdam koşullarındaki farklılıklardır. Ücret ve istihdam koşullarında farklılıklar ne kadar yüksek olursa ülkeler ve bölgeler arası hareketlilik o kadar yoğun olur. Bu durumun sonunda sermaye zengini olan ülkelerde emek arzı artarken, sermaye bakımından zayıf ülkelerde ise tersi durum gelişmektedir. Bu şekilde ülkeler arasında üretim faktörlerinde akış gerçekleşmektedir (Massey, 1993).

Neo-klasik ekonominin mikro kuramında yukarıda ifade edilen makro nedenlerden farklı olarak göç olgusuna, zengin ülkeler perspektifinden ve beşerî sermaye bileşenleri çerçevesinde bireyin yaptığı rasyonel tercih göz önüne alınarak açıklanmaya çalışılmıştır. Şöyle ki göç modelini beşerî sermaye modeli olarak ele almışlar ve göçü kâr, zararı iyi hesaplanmış, rasyonel tercih olarak değerlendirilmektedir (Robinson, 2005).

Bu mikro kuramda, birey rasyonel bir tercihte bulunmakta ve göç etme kararında kâr ve maliyetleri hesaplayarak en yüksek faydayı sağlayacak tercihte bulunmaktadır. Birey kendisi için en yüksek kârı elde edebileceği coğrafyaya göç etme kararı almaktadır. Bu kararla birlikte göç maliyetleri ortaya çıkmaktadır. Yol giderleri, dil öğrenme ve uyum sağlama süreçleri yer almaktadır. Bunların dışında bireyle yasa dışı yollarla da göç etme kararı vermişse bu durum hapis cezası, sınır dışı edilme veya ölüm gibi riskleri de hesaplamak durumundadır (Abadan-Unat, 2002).

### **3.6. Yeni Ekonomi Kuramı**

Yeni ekonomi kuramına, neo-klasik ekonominin eleştirileri üzerine temellenmiştir. Neo-klasik ekonomi genel olarak bireyi referans alırken yeni ekonomi kuramında göç sadece bireysel bir karar olmayıp insanların çevresi ve

akrabaları ile ilgili kolektif bir karar olduğunu belirtmiştir (Stark ve Bloom, 1985). Göç sadece bireysel bir karar olmayıp hane halkının beklentileri de süreci etkilemektedir. Neo-klasik ekonomi kuramcılarını göç için kârı, faydayı maksimize etmek için alınan bir karar olarak değerlendirirken, yeni ekonomi kuramcılarını için bireyin kendi göç ettiği ülkenin içinde bulunduğu koşullarda göç kararında belirleyici olmaktadır. Genel olarak az gelişmiş bölgelerde ailelerin gelir kaynaklarını planlarken bireysel kararlardan ziyade ailenin ortak kararı etkili olmaktadır. Özellikle ekonomik kriz dönemlerinde ailenin bireylerinin bir kısmı yerel işlerde çalışmaya devam ederken hanedeki bireylerin bir kısmı farklı bir ülkeye veya şehre giderek aileye gelir çeşitlendirmesi yoluyla yardım eder. Gelirde çeşitliliğe gitmek kriz dönemlerinde aileye güvence sağlar (Abadan, Unat, 2002).

### 3.7. İkiye bölünmüş Emek Piyasası Kuramı

İkiye bölünmüş emek piyasası kuramı önceki kuramlardan farklı bir bakış açısı ortaya koymuştur. Bu kuram temel olarak uluslararası göç hareketlerinin temel motivasyonunun sanayisi gelişmiş ülkelerin iş gücü talebinden kaynaklandığını ifade etmektedir (Abadan, Unat, 2002).

İkiye bölünmüş emek piyasasının temel varsayımlarını birincil ve ikincil sektörler oluşturmaktadır. Birincil sektör ikincil sektör ile kıyaslandığında; birincil sektörde yüksek ücretler, iyi çalışma koşulları, nitelikli iş gücü, kariyer fırsatları, gibi iş süreçlerinde daha adil ve liyakatli bir yapıdan oluşur ve bu piyasada istikrar hakimdir. İkincil sektör ise kariyer imkânı çok kısıtlı, düşük ücretler, niteliksiz iş gücü, çalışma koşullarının iyi olmamasıdır (Piore, 1972).

Birincil sektörde genel olarak ülkenin yerli vatandaşları istihdam edilirken, ikincil sektörde göçmenler istihdam edilmektedir. Bu her iki bölünmüş iş gücü piyasalarında birincil sektördeki yüksek iş güvenliği ve sigorta imkanları mevcut iken ikincil sektördeki bu imkanları yoktur ya da daha düşük seviyelerdedir (Blaauw ve Uys, 2006).

Piore'ye göre uluslararası göçe neden olan göçmenlerin kendi ülkelerindeki itici koşullardan değil de gittikleri



ülkelerin çekici koşullarından kaynaklandığını vurgulamıştır. Göç edilen ülke için göçmen iş gücü kaçınılmaz ihtiyaç olmaktadır (Massey ve diğ, 1993).

Dolayısıyla ikiye bölünmüş emek piyasası kuramı talep yönlü göç hareketini oluşturmaktadır (Abadan -Unat, 2002).

### **3.8. Merkez-Çevre Kuramı**

Immanuel Wallerstein'in geliştirdiği bu kuram, merkez-çevre kuramı, dünya sistemleri veya modern dünya sistemleri olarak ifade edilir. Bu kurama göre göçün nedeninin kapitalist sistem olduğu ve ülkeler arasındaki etkileşimler ve kolonyal ilişkiler bağlamında açıklanmaktadır. Wallerstein bu kuramı göç sürecinin merkez ve çevre ülkeler arasında gerçekleştiğini vurgulamıştır. Tüm göç olaylarının temelinde politik ve ekonomik değişkenlerin yattığını belirtmektedir (Wallerstein, 2005).

Bu yaklaşımda, merkez ve çevre olarak ikiye bölünmüş bir dünya sistemi tasavvur edilmiştir. Sermaye yoğunluklu merkez ülkeler ve işgücü yoğunluklu çevre ülkeler vardır. Kapitalist sistem içinde bu merkez (çekirdek) bölgeler en çok kazanca sahip ülkelerdir (Sorinel,2010). Tarihsel süreçte merkez ve çevre ülkeler birbirlerine bağımlı, kolonyal ilişkiler ve sömürgecilik bu ülkelerin temelini oluşturur. Merkezin çevreye bağımlılığı ucuz işgücü, hammadde gibi etkenler oluşturmaktadır. Çevrenin merkeze bağımlılığı ise kapitalist gelişimleri tamamlamak ve refahı artırmak gibi ekonomik etkenler oluşturmaktadır (Çağlayan, 2006).

### **3.9. Göçmen İlişkileri Ağı (Network Kuramı)**

Ağlar teorisi olarak da adlandırılan bu kuramın temeli göç edilen kişiler arasında ağlar yatmaktadır. Daha önce göç eden kişilerle göç etmek isteyenler arasındaki bilgi akışı ve yönlendirmeler network göç teorisinin temelini oluşturmaktadır. Türkiye'den Almanya'ya göç bu kurama verilebilecek bir örnektir. 1960'lı yıllarda Almanya'ya giden il göçmenlerle sonradan gitmek isteyenler arasındaki gelişen ağlar sayesinde Almanya'ya çok göç verilmiştir.

Göç ağları ile aynı köken ve topluluk ya da akrabalık bağları ile önceki göçmenler ve buldukları yerde göçmen olmayanları ve varılmak istenilen yerdeki göçmenleri birbirine bağlayan ilişki ağlarından oluşmaktadır. Göç ağları sayesinde göç sürecinin maliyetlerini ve karşılaşılabilecek risklerini azalttığı için göçten beklenen getiriyi artırmakta ve bu süreç göçü teşvik etmektedir (Massey ve diğ, 1993).

Göçmenler arasındaki network sayesinde, bireyler birbirleriyle bilgileri paylaşmakta ve bu sayede iş-konut bulmaları kolaylaşmaktadır. Bu yardımlar nedeniyle bireylerin göç eğilimi artmaktadır (Olejarova, 2007). Bu sosyal ağlar soysal sermayeyi oluşturmakta ve bu da ekonomik sermayeye dönüşmektedir (Kindler ve diğ, 2015).

## 4. ARDAHAN İLİNDE GÖÇ

**K**afkaslar ile Anadolu arasında önemli bir mevkide bulunan ve sınırlarından sularını Hazar Denizi ile buluşturan Kür nehrinin geçtiği yüksek rakımlı Ardahan şehri, bilinen tarihin ilk dönemlerinden itibaren askeri ve politik bir öneme haiz olarak farklı medeniyetlere ev sahipliği yapmıştır. Nitekim Posof'taki Konur Harabeleri ile Çıldır Akçakale Adası'ndaki kalıntılar, bölge tarihini yerleşik zamanın başladığı Neolitik Çağ'a kadar götürmektedir (Aktemur, 2016: 23; Kökten, 1944: 672).

Ardahan, tarihin hemen her döneminde sınır bölgesi olması dolayısıyla savaşların meydana getirdiği siyasî ve askerî sıkıntıları birçok kez yaşamış, bu talihsiz gelişmelerin en büyük sancısı olarak görülen göç hareketlerinin toplum içerisindeki sosyal değişimlerine de şahit olmuştur.

Ardahan'ın, stratejik bir coğrafyaya sahip olması, insanoğlunun avcı-toplayıcı dönemden yerleşik hayata geçtiği modern döneme kadar, burada yaşam alanlarının oluşmasını sağlamıştır. Ardahan'daki en eski yerleşim izlerinin Neolitik Çağ ile tarihlendirilmesi, bölgenin tarih boyunca göç aldığı, burada birçok medeniyetin yaşadığını göstermektedir. Türklük çağlarının da bir o kadar eski olduğu Ardahan, Anadolu'ya yapılan Türk akınları ve Malazgirt Savaşı ile kesinleşen Türk hâkimiyeti öncesinde, Türklerin gelip yerleştiği bir yerdir.

İskender ordularının Kür ve Çoruh havzalarına yaptığı seferler sırasında, yörede onlara karşı savaşıyan güçlü bir Kıpçak ve Bun-Türk varlığının olduğu bilinmektedir. Ardahan ve çevresinde, eski tarihlerden beri Türk varlığının olduğunu

gösteren yabancı kaynaklar da mevcuttur. Gürcistan'ın milli tarihi olarak kabul edilen *Kartlis Tshovreba*'da bu konu ayrıntılı olarak yer almıştır. Bölgedeki otokton (yerli) Türklerin yanı sıra MÖ. VIII yüzyılda Kıpçak Türklerinin yöreye yerleştiği bilinen bir gerçektir (Kırzioğlu, 1992: 16-18).

Gürcistan kralı V. David (Bagratlı), güçlü bir ordu kurmak ve ülkesini Selçuklu akınlarına karşı korumak için Deşt-i Kıpçak ellerinde çevikliği ve savaşçılığıyla meşhur Kıpçakları ülkesine davet ederek onları Kür ve Çoruh boylarına yerleştirmiştir. 40 bin çadır olarak gelip yerleştikleri bugünkü Ardahan, Artvin ve Ahıska çevresinde derin izler bırakmışlardır (Kurat, 1972: 84; Kırzioğlu, 2008: 15; Konukçu: 1999: 57).

Kıpçak Türklerinin ağırlıklı olarak yaşadığı Ardahan'da, XV. yüzyıla gelindiğinde kalabalık bir Oğuz varlığının iskânı söz konusu olmuştur. Akkoyunlu Uzun Hasan'ın Ahıska seferine çıktığı 1472 yılında, Maraş-Altı'ndan kaldırılarak Damal, Hanak ve Göle'de yerleştirilen Dulkadirli Türkmenleri, sınır boylarının güvenliğini sağlamıştır (Kırzioğlu, 1964: 3495-3497).

1828-1829 Osmanlı-Rus Savaşı, Anadolu ve Balkanlar'da askerî ve sosyal-ekonomik buhrana sebep olmuştur. Rusya, Osmanlı topraklarının doğusunda Erzurum'a kadar gelmiş, Edirne Antlaşması ile askerî bir galibiyetin yanı sıra diplomasi alanının da kazananı olarak masadan ayrılmıştır. Ahıska, imzalanan bu anlaşma ile Ruslara bırakılmış, böylece 1578'den itibaren Ahıska'nın bir sancağı olan Ardahan, vilayet merkezini kaybetmiştir. Ahıska, 1829 tarihli talihsiz Edirne Antlaşması ile sınır ötesinde bırakılınca Oltu sancağı, Çıldır Eyaleti'nin merkezi haline getirilerek Ardahan da bir kaza olarak buraya bağlanmıştır. Ahıska'dan savaş dolayısıyla şehirden ayrılan Türk nüfus, Anadolu içlerine göç ederken Düz Ardahan olarak tabir edilen köyler ile Posof, Hanak, Çıldır'a da hatırı sayılır oranda Ahıskalı Türk nüfus iskân edilmiştir (Zeyrek, 2018: 11).

Halk arasında 93 Harbi olarak bilinen 1877-78 Osmanlı-Rus Savaşı, Ardahan için tarihin hercümerç olduğu bir

dönemdir. Rus Ordusu'nun Ardahan ve ilçelerini ele geçirmesiyle birlikte, yöreden Anadolu içlerine yaşanan göçün boyutu her geçen yıl artmış, işgalin sürdüğü 1877-1917 tarihleri arasında binlerle ifade edilen sayılara ulaşmıştır. Rus işgalinin devam ettiği yıllarda, Ardahan'dan yaşanan göç vahametini göstermesi adına, 1883'te Posof'a gelen Rus bilgin Sadovskiy'in konuyla ilgili notları önemlidir. Sadovskiy, işgalin ilk altı yılında küçük bir ilçe olan Posof'tan, kayıt altına alınabildiği kadarıyla 331 hanenin Anadolu'ya göç ettiğini belirtmektedir (Sadovskiy, 1886).

Millî değerlerini ve kimliğini koruma amacıyla Anadolu'ya göç eden Ardahanlılar, gittikleri yerlerde yeni köy ve mahalleler kurmuşlardır. Sivas, Erzurum, Malatya, Kahramanmaraş, Kayseri, Çorum ve Yozgat şehirleri, 93 Harbi Ardahan muhacirlerinin ağırlıklı olarak yaşadığı yerlerdir.

Ruslar, Ardahan'dan ayrılarak Osmanlı topraklarına göç eden Türklerin yerine, Çar'a sadık kolonileri bölgeye getirerek yerleştirmiş; Ardahan'da Rum, Malakan, Duhobor ve Hahol gibi yeni azınlık köylerinin oluşmasını sağlamıştır (Kılıç, 2016: 32).

XX. yüzyıl başlarında, Ardahan'da zorunlu bir göç hareketi meydana gelmiştir. 27 Aralık 1914 tarihinde Albay Stange ve Halit Bey komutasındaki Türk askeri, Ardahan'a girerek işgalci Rus askerlerini şehirden çıkarmıştır. Türk askerini büyük bir sevinç ve coşkuyla karşılayan Ardahan halkı, gücünü toplayarak şehri tekrardan bir hafta sonra ele geçiren Rus askerleri tarafından Ermeni ve Rum çetecileriyle birlikte katledilmiştir. Canını kurtarmaya çalışan yaşlı, kadın ve çocuklar Ardahan köylerinden göç ederek Posof, Şavşat ve Ahılkelek'e gitmişlerdir (Aslan, 2000: 83).

Yüzyıllar boyunca birçok medeniyeti topraklarında barındıran ve Kurtuluş savaşının akabinde Türkiye Cumhuriyeti'nin bir vilâyet haline gelen Ardahan, 1921-1926 yılları arasında TBMM'de mebusla temsil edilmiş ancak daha sonra Kars'a bağlanarak ilçe haline getirilmiştir. Ardahan ilçesi, 27.05.1992 tarihli 3806 sayılı kanunla tekrar vilâyet olmuştur (TBMM Albümü, 2010: XX).

1992 yılında Kars'tan ayrılarak ilçe statüsünden il olma statüsüne erişen Ardahan'da uzun yıllardır göç en önemli gündem maddelerinden birisini oluşturmaktadır. Kökeni 1992 yılında il olmasından daha öncesine dayanan sosyal ve ekonomik anlamdaki geri kalmışlık döngüsünü kıramayan il; göç hareketlerini durduramamaktadır. Ekonomisi büyük oranda tarım ve hayvancılığa dayalı olan ilin, sanayisi yetersiz oldukça yetersiz olmakla birlikte iki adet sınır kapısına sahip olmasına rağmen sınır ticaretinden de yeterince pay alamamaktadır. Diğer taraftan ildeki sosyal yaşantının yetersiz oluşu, eğitim ve sağlık imkânlarının da kısıtlı olması gibi faktörler ilde yaşam kalitesini düşürmektedir. Genel olarak değerlendirildiğinde iklimsel şartların çetin olduğu ilde istihdam ve sosyal olanakların da yeterli olmayışı nedeniyle daha gelişmiş illerdeki imkânlara ulaşamayan yerleşikler ve görev için gelen memurlar çözüme göç ederek ulaşmayı hedeflemektedir (Özyakışır, 2020:319).

İlde yaşayanlar açısından bir çeşit amaç haline gelen göçle birlikte Ardahan, süreklilik arz eden beşerî sermayesini, gelir ve servet birikimini, entelektüel sermayesini ve kültürel birikimi de kaybetmektedir. Nedeni ne olursa olsun bahsi geçen bu kayıplar uzun yılların bir birikimi olarak ortaya çıkmış ve telafi edilmesi kolaylıkla mümkün olmayan kaynaklardır (Kurtbaş ve Timur, 2021:41). Bu durum Ardahan ili ve benzer tecrübeleri yaşayan yerler için bir kısır döngü yaratmakta ve şartları daha da zorlaştırmaktadır. Göçe karşı aktif olarak mücadelenin olmadığı iddia edilebileceği serhat ilinde, göç günümüzde de oransal olarak yüksek bir şekilde devam etmektedir. Bu nedenle göçe ilişkin sorunların kökenine inilmesi ve bu alanda yapılacak çalışmaların desteklenmesi büyük önem arz etmektedir.

#### **4.1. İstatistiklerle Ardahan İlinde Göç**

Ardahan ilinin en önemli sorunlarından birisi göç resmi istatistiklere de yansımıştır. Ardahan iline ilişkin göç istatistiklerinden elde edilirken Türkiye İstatistik Kurumu (TÜİK) adrese dayalı nüfus kayıt sisteminden ve Serhat Kalkınma Ajansı (SERKA) gibi resmî kurumlardan faydalanılmıştır.

**Tablo 1: Yıllara Göre Ardahan İli Göç Hareketliliği**

	Toplam Nüfus	Aldığı Göç	Verdiği Göç	Net Göç	Net Göç Hızı (Binde)
2021-2022	92 481	5 391	8 157	- 2 766	-29,5
2020-2021	94 932	4 750	6 445	- 1 695	-17,7
2019-2020	96.161	4.085	5.215	- 1 130	-11,7
2018-2019	97.319	5.164	7.028	- 1 864	-19,0
2017-2018	98.907	7.342	6.376	966	9,8
2016-2017	97.096	5.284	7.154	- 1 870	-19,1

Kaynak: TÜİK

Tablo 1’de yıllara göre Ardahan ilinin göç hareketliliği gösterilmektedir. İlde ilgili yıllarda 2017-2018 dönemi hariç bütün yıllarda göç hızı negatif değerler almıştır. İlin en önemli gündem maddelerinden birisi olan göç nedeniyle 2021-2022 yıllarında %-29,5 oranında kişi göç etmiştir.

İl’de özellikle ilçelerde göç daha hızlı gerçekleşmektedir. Tablo 2’de 2022 yılına ilişkin İl ve ilçe merkezleri ile Belde ve köylerin nüfusları gösterilmektedir. TÜİK’ten alınan verilerle hazırlanan bu tabloya göre Ardahan il ve ilçelerinin tamamı göç vermektedir. Nüfus kaybının en düşük oranlı gerçekleştiği yer % -8,4 oranıyla il merkezinde olduğu görülürken en yüksek oran ise % -52,2 ile Damal ilçesinde gerçekleşmiştir. İl merkezinde göçün daha az olmasının nedenini kentleşme ve daha iyi yaşam koşulları olarak gösterebilmek mümkündür.

**Tablo 2: İl ve ilçelere göre il/ilçe merkezi, belde/köy nüfusu ve yıllık nüfus artış hızı, 2022**

	Toplam	İl ve ilçe merkezleri	Belde ve köyler	Yıllık Nüfus Artış Hızı (Binde)
Ardahan	92 481	39 123	53 358	-26,2
Merkez	41 672	23 295	18 377	-8,4
Çıldır	8 693	2 521	6 172	-32,8
Damal	4 866	2 772	2 094	-52,2
Göle	22 900	5 653	17 247	-44,1
Hanak	8 054	2 819	5 235	-44,2
Posof	6 296	2 063	4 233	-23,9

Kaynak: TÜİK

Ardahan ilinin en çok göç verdiği beş il Tablo 3’te gösterilmektedir. Referans alınan yıllarda İstanbul ilinin diğer illere göre ağırlıklı üstünlüğünün olduğu görülmektedir. İstanbul’u sırasıyla İzmir, Ankara, Kocaeli ve Bursa illeri takip etmiştir. İlin 2015 yılından itibaren verdiği göç oranı Merkez ilçesinin 2022 yılındaki nüfusunu aşmaktadır. Bu

ARDAHAN'DA GÖÇ VE TERSİNE GÖÇ EĞİLİMİNİN  
BOYUTU VE BELİRLEYİCİLERİ

durum göçün il için ne kadar büyük bir risk taşıdığını gözler önüne sermektedir.

**Tablo 3: Ardahan'ın En Çok Göç Verdiği Beş İl**

Yıllar	İstanbul	İzmir	Ankara	Kocaeli	Bursa
2015	2.612	303	600	507	497
2016	2.052	263	575	447	354
2017	1.918	282	610	453	414
2018	1.702	262	427	352	319
2019	2.262	248	508	456	338
2020	1.327	213	311	326	216
<b>Toplam</b>	<b>11.873</b>	<b>3.931</b>	<b>3.031</b>	<b>2.541</b>	<b>2.138</b>

Kaynak: TÜİK

Günümüzde risk olarak değerlendirilen göçün gelecekte de tersine döneceğine ilişkin beklentiler oldukça zayıftır. 2018 yılında TÜİK tarafından hazırlanan nüfus projeksiyonuna göre 2025 yılı itibariyle Ardahan ilinin nüfusunun 86.591 kişiye düşmesi beklenmektedir.

**Tablo 4: Ardahan İli Nüfus Projeksiyonları**

Yıllar	2017	2018	2019	2020	2021	2022	2023	2024	2025
Nüfus	97 096	95 726	94 402	93 102	91 800	90 499	89 201	87 894	86 591

Kaynak: TÜİK

İlde gerçekleşen göçler nedeniyle nüfus yoğunluğu Türkiye ortalamasından negatif ayrılmıştır. 2007 yılında Ardahan ilinde kilometrekareye düşen kişi sayısı “23” iken 2022 yılı itibariyle bu sayı “19” a gerilemiştir. Aynı süre zarfında Türkiye ortalamasına ilişkin değer “92” iken bu değer “111” e yükselmiştir. Nüfus yoğunluğuna ilişkin 2016-2022 yıllarını kapsayan değerler Tablo 5’te gösterilmektedir.

**Tablo 5: Nüfus Yoğunluğu (Kilometrekareye Düşen Kişi Sayısı)  
(Ölçüm Bazında)**

Yıllar	2016	2017	2018	2019	2020	2021	2022
Ardahan	20	20	20	20	20	20	19
Türkiye	104	105	107	108	109	110	111

Kaynak: TÜİK

Ardahan ilinde, 2022 yılında nüfus 92 481 kişi olarak yer alırken, nüfus kütüğüne kayıtlı kişi sayısı aynı yılda 547 966 kişi olarak gözlenmiştir. Ayrıca uzun yıllar boyunca verilen göçler neticesinde İstanbul ilinde ikamet eden Ardahan



kütüğüne kayıtlı kişi sayısı, Ardahan ilinin toplam güncel nüfusunu geçmiştir. Tablo 6’da gösterildiği üzere İstanbul ilinde Ardahan kütüğüne kayıtlı 259.510 kişi yaşarken; bu sayı Ardahan’da 79.420 olarak gözlenmiştir.

**Tablo 6: İkamet edilen ile göre nüfus kütüğüne kayıtlı olunan il, 2022**

	İkamet Edilen İl					
	İstanbul	Ardahan	Kocaeli	Ankara	Bursa	İzmir
Ardahan nüfus kütüğüne kayıtlı kişi sayısı	259 510	79 420	49 948	40 517	32 911	27 668

Kaynak: TÜİK

Tablo 7’de Doğum yerine göre Ardahan iline göç eden nüfus gösterilmektedir. Buna göre Ardahan ilinin aldığı göç yine en çok bu ilde doğanlar tarafından gerçekleştirilmektedir. 2022 yılı değerlerine göre diğer iller sırasıyla İstanbul, Erzurum, Diyarbakır, Ankara ve Van olmuştur.

**Tablo 7: Doğum yerine göre Ardahan iline göç eden nüfus**

Yıllar/İller	Ardahan	İstanbul	Erzurum	Diyarbakır	Ankara	Van	Genel Toplam
2022	1.649	339	172	169	156	146	5.391
2021	1.632	298	142	158	115	147	4.750
2020	1.841	271	163	30	131	26	4.085
2019	1.980	262	221	140	135	95	5.164
2018	3.408	440	222	103	143	84	7.342

Kaynak: TÜİK

Ardahan ilinde yaşanan göçe bağlı olarak nüfusun azalmasının yanı sıra doğum hızının düşmesine bağlı olarak da nüfus azalmaktadır. Tablo 8’de gösterilen istatistiklere göre hem TRA2 bölgesinde hem de Ardahan ilinde bin nüfus başına düşen canlı doğum sayısını ifade eden kaba doğum hızları azalma eğilimindedir.

**Tablo 8: TRA2 Bölgesi İllerinde Kaba Doğum Hızları (%)**

İller	2016	2017	2018	2019	2020	2021	2022
Ardahan	14,2	14,5	13,5	13,2	12,3	12,7	11,4
Ağrı	28,6	28,1	25,6	25,0	23,1	21,9	20,1
Kars	20,1	19,7	18,2	17,7	16,6	15,5	14,7
İğdır	23,0	21,8	20,7	19,8	17,9	17,3	15,5
TRA2	24,2	23,6	21,8	21,2	19,5	18,7	17,1

Kaynak: TÜİK

## ARDAHAN'DA GÖÇ VE TERSİNE GÖÇ EĞİLİMİNİN BOYUTU VE BELİRLEYİCİLERİ

Son yıllarda ulusal ve uluslararası kamuoyunda en çok tartışılan konulardan birisi de uluslararası göç konusudur. Küreselleşmenin ve dünya genelindeki gelir dağılım dengesizliklerin yanı sıra savaş ve afet gibi nedenlerle de ortaya çıkan bu göç tipinden en çok etkilenen ülkelerden birisi de Türkiye olmuştur. Türkiye, özellikle Suriye İç Savaşı ve Amerika Birleşik Devletleri'nin Afganistan'dan çekilmesi sonrasında meydana gelen göç akınları nedeniyle önemli sayıda mülteci ve göçmeni bünyesinde barındırmaktadır. Bunun yanında aynı dönemde çeşitli nedenlerle Türkiye Cumhuriyeti vatandaşlarının da yurtdışına göç ettiği istatistiklere yansımıştır. Ülke genelinde uluslararası göçün ciddi tartışmalara yol açmasına rağmen; ülkenin kuzeydoğu sınırında bulunan Ardahan ili bu tartışmalardan oldukça uzak bir görünüm sergilemektedir. Ardahan'a yurtdışından gelen ile Ardahan'dan yurtdışına giden göçler cinsiyet ve vatandaşlık ayrımlarına göre sırasıyla Tablo 9 ve Tablo 10'da gösterilmiştir.

**Tablo 9: Cinsiyete Göre Ardahan'a Yurtdışından Gelen ve Ardahan'dan Yurtdışına Giden Göç**

	Ardahan'a Gelen Göç			Ardahan'dan Giden Göç			Net Göç
	Erkek	Kadın	Toplam	Erkek	Kadın	Toplam	
<b>2021</b>	109	56	<b>165</b>	64	46	<b>110</b>	55
<b>2020</b>	35	45	<b>80</b>	71	40	<b>111</b>	- 31
<b>2019</b>	46	43	<b>89</b>	73	46	<b>119</b>	- 30
<b>2018</b>	77	51	<b>128</b>	78	47	<b>125</b>	3
<b>2017</b>	43	42	<b>85</b>	61	33	<b>94</b>	- 9
<b>2016</b>	106	62	<b>168</b>	46	23	<b>69</b>	99

Kaynak: TÜİK

Ardahan ilinde gerçekleşen uluslararası göç rakamları değerlendirildiğinde sayıların oldukça düşük değerler aldığı dikkat çekmektedir. Tablo 10'da gösterildiği üzere ildeki toplam yabancı uyruklu sayısı 2016 yılından 2021 yılına kadar istikrarlı bir düşüş sergilemiştir. Yabancı uyruklu kişi sayısındaki yaşanan azalma değerlendirildiğinde, Ardahan ili genelinde yaşanan göç sorunun sadece ülke vatandaşlarının tercihleri ile ilgili olmadığı ve ildeki yabancı uyruklu kişilerin de göç etme eğiliminde oldukları söylenebilir.

**Tablo 10: Vatandaşlığa göre Ardahan'a gelen ve Ardahan'dan giden göç, 2016-2021**

	Ardahan'a Gelen Göç			Ardahan'dan Giden Göç			İldeki Toplam Yabancı Uyruklular Sayısı
	Türk Vatandaşları	Yabancı Uyruklular	Toplam	Türk Vatandaşları	Yabancı Uyruklular	Toplam	
2021	66	99	165	73	37	110	270
2020	45	35	80	33	78	111	241
2019	32	57	89	42	77	119	303
2018	69	59	128	53	72	125	364
2017	26	59	85	50	44	94	377
2016	41	127	168	34	35	69	413

Kaynak: TÜİK

Ardahan ilinde yaşanan beşerî sermaye kaybı Türk ve Yabancı uyruklu göçler sayesinde bir miktar telafi edilebilme durumu yaratabilir. Bu kapsamda, işgücü açısından kısa vadede avantajlar sağlasa da uzun vadede şehrin demografik yapısına yapacağı etkiler nedeniyle tartışmaya açık görünmektedir.

Ardahan ilinde yaşanan göç olgusu birçok istatistik değerlerine yansımaktadır. Tablo 11'de Ardahan ve Türkiye için yaş bağımlılık oranları gösterilmektedir. İlde genç nüfusun göç etmesi ve doğum hızının düşmesine bağlı olarak Çocuk Bağımlılık Oranı (%) Türkiye ortalamasının gerisinde kalmıştır. Benzer nedenlerle Yaşlı Bağımlılık Oranının (%) ise Türkiye ortalamasının oldukça üzerine çıktığı görülmektedir.

**Tablo 11: İllere göre yaş bağımlılık oranı 2022**

	Toplam Nüfus	Yaş grubu			Toplam yaş bağımlılık oranı (%)	Çocuk Bağımlılık Oranı (%)	Yaşlı Bağımlılık Oranı (%)
		0-14	15-64	65 +			
Ardahan	92481	18012	61158	13311	51,2	29,5	21,8
Türkiye	85279553	18735111	58092773	8451669	46,8	32,3	14,5

Kaynak: TÜİK

Yapılan anketlerde ve araştırmalarda Ardahan ilindeki göçün, önemli bir nedeninin de eğitim olduğu dikkat çekmektedir. Tablo 12'de gösterildiği gibi 2021 yılı TÜİK verilerine göre Ardahan ilinde genç nüfus 10.847 kişi olarak belirlenmiştir. Diğer TRA2 illeri ile kıyaslandığında oldukça düşük olan bu değer eğitim çağı gelen gençlerin göç etmesiyle daha da azalma riski barındırmaktadır.

ARDAHAN'DA GÖÇ VE TERSİNE GÖÇ EĞİLİMİNİN  
BOYUTU VE BELİRLEYİCİLERİ

**Tablo 12: İl ve cinsiyete göre ikamet ettiği ilden başka bir ildeki üniversiteye kayıt yaptıran gençlerin sayısı ve oranı, 2021**

Üniversitenin bulunduğu il	Genç Nüfusu			İkamet ettiği ilden başka bir ildeki üniversiteye kayıt yaptıran gençlerin sayısı (2021)			İkamet ettiği ilden başka bir ildeki üniversiteye kayıt yaptıran gençlerin oranı (%) (2021)		
	Erkek	Kadın	Toplam	Erkek	Kadın	Toplam	Erkek	Kadın	Toplam
Ağrı	40 605	35 553	<b>76 158</b>	584	856	<b>1 440</b>	1,4	2,4	<b>1,9</b>
Kars	19 967	18 601	<b>38 568</b>	1 013	1 539	<b>2 552</b>	5,1	8,3	<b>6,6</b>
Ardahan	5 799	5 048	<b>10 847</b>	410	591	<b>1 001</b>	7,1	11,7	<b>9,2</b>
İğdir	14 453	12 317	<b>26 770</b>	883	1 078	<b>1 961</b>	6,1	8,8	<b>7,3</b>

Kaynak: TÜİK

İkamet ettiği ilden başka bir ildeki üniversiteye kayıt yaptıran gençlerin oranı (%) Türkiye genelinde %4,2 olarak gerçekleşirken bu oran Ardahan ilinde %9,2 olarak tespit edilmiştir. Ardahan ili bu oranla, Türkiye ve TRA2 bölgesi ortalamalarının oldukça üzerinde seyretmektedir. Ülke ve bölge genelinde cinsiyet ayrımı değişkeni bağlamında incelendiğinde, erkek oranının daha düşük, kadın oranının ise, daha yüksek olduğu görülmektedir.

SERKA (2012) tarafından hazırlanan “TRA2’de Göç Olgusu” anket sonuçlarına göre Ardahan ilinden göç etme nedenleri sırasıyla ekonomik, eğitim, sağlık, akrabaların göçü, sosyal yaşamın yetersizliği ve iklim koşulları şeklinde sıralanmıştır. Bu sonuçlar, TRA2 bölgesi ile kıyaslandığında birtakım benzerlikler göstermektedir.

Tersine göç eğilimleri değerlendirildiğinde, “Geriye Dönmeyi İstememe Sebepleri” olarak Ardahan ile TRA2 bölgesindeki sonuçlar ayrılmaktadır. Ardahan’da en önemli neden olarak “Eşim ve çocuklarım istemediği için” cevabı ön plana çıkmaktadır. Bu bağlamda tersine göç eğiliminin artırılabilmesi için eşlerin ve çocuklarında huzur içerisinde yaşam sürdürülebileceği ortamların geliştirilmesi oldukça önemlidir. Göçe neden olan diğer önemli başlıklar ise “Memleketteki eğitim koşulları yetersiz” ve “Memleketteki sağlık koşulları yetersiz” olduğunu ifade eden başlıklardır. Bu başlıklar özellikle eğitim süreci devam eden gençleri ve rutin sağlık kontrolleri olan yaşlıları etkilemektedir. İlin sosyal ve kültürel imkânlarının diğer illere kıyasla kısıtlı oluşu da tersine göç eğilimini etkileyen bir diğer önemli başlık olarak ön plana çıkmıştır.

**Tablo 13: Ardahan ve TRA2’de Göç Etme Nedeni, Geriye Dönmeyi İsteme ve İstememe Sebebi**

Göç Etme Nedeni		Geriye Dönmeyi İstememe Sebebi		Geriye Dönmeyi İsteme Sebebi	
ARDAHAN	TRA2	ARDAHAN	TRA2	ARDAHAN	TRA2
Ekonomik (78,2)	Ekonomik (81)	Eşim ve çocuklarım istemediği için (36,8)	Memleketteki eğitim koşulları yetersiz (38,7)	Memleket hasreti çekiyorum (33,6)	Memleket hasreti çekiyorum (28,0)
Eğitim (52,8)	Eğitim (55,2)	Bu şehre uyum sağlamadım (33,5)	Buradaki gelir seviyem yüksek (35,6)	Bu şehre uyum sağlayamadım (29,1)	Bu şehre uyum sağlayamadım (24,7)
Sağlık (41)	Sosyal yaşamın yetersizliği (47,2)	Memleketteki eğitim koşulları yetersiz (30,8)	Bu şehre uyum sağlamadım (35,0)	Buradaki gelir düzeyim düşük (29,8)	Buradaki gelir düzeyim düşük (22,3)
Akrabalarım buraya göç ettiği için (40,3)	Akrabalarım buraya göç ettiği için (44)	Memleketteki sağlık şartları yetersiz (31,2)	Memleketteki sağlık şartları yetersiz (33,0)	Memlekette malım/mülküm var (24,9)	Memlekette malım/mülküm var (21,3)
Sosyal yaşamın yetersizliği (39,9)	Göç edenlerden gelen olumlu bilgiler (34,0)	Memleketimin geri kalmışlığı yüzünden (21,8)	Eşim ve çocuklarım istemediği için (31,6)	Ailemin memlekette kalması yüzünden (16,2)	Ailemin memlekette kalması yüzünden (17,5)
İklim Koşulları (39,6)	Sağlık (31,9)	Buradaki gelir seviyem yüksek (24,7)	Memleketimin geri kalmışlığı yüzünden (29,7)		

*Kaynak: SERKA (2012)*

Aynı çalışmada, “*Geriye Dönmeyi İsteme Sebepleri*” arasında ön plana çıkan başlıklar sırasıyla “memleket hasreti çekiyorum, bu şehre uyum sağlayamadım”, “buradaki gelir düzeyim düşük, memlekette malım/mülküm var” ve “ailemin memlekette kalması” gibi başlıkları olmuştur. Söz konusu nedenler, kişilerin duygusal ve maddi gerekçelerle geri dönmeyi arzuladığını göstermesi açısından önemlidir.

Tablo 14’te Ardahan ilinin göç verme nedenlerine yönelik nedenler yer almaktadır. Tablo 14’e göre, Ardahan ilinden kişilerin en önemli göç gerekçesi “Aile fertlerinden birine bağımlı göç” olarak tespit edilmiştir. Dolayısıyla Ardahan’dan gerçekleşen göçlerin genellikle aile bütünlüğünün sağlanması veya korunması nedeniyle gerçekleştirildiği iddia edilebilir. Diğer önemli bir gerekçenin ise “Eğitim” olduğu görülmektedir. Özellikle lise ve üniversite sınavlarında ilin başarı sıralamasının düşük olması nedeniyle, ilde maddi imkânları çerçevesinde birçok ailenin çocuklarını daha iyi eğitim alabilmeleri amacıyla il dışına gönderdikleri bilinmektedir. Eğitimlerini tamamlayan çocukların bir kısmı

ARDAHAN'DA GÖÇ VE TERSİNE GÖÇ EĞİLİMİNİN  
BOYUTU VE BELİRLEYİCİLERİ

geri dönmezken; Giden çocuklardan bazılarının, ailelerinin de göç etmelerine vesile oldukları gözlenmektedir. Göçün diğer önemli nedenleri olarak ise “Tayin/ iş değişikliği” ve “İşe başlamak/ iş bulmak” başlıkları tespit edilmiştir. İstatistiki Bölge Birimleri Sınıflaması 2.Düzey’e (26 bölge) göre temel işgücü göstergelerine göre TRA2 (Ağrı, Kars, Iğdır, Ardahan) bölgesinde işsizlik oranları 2021 yılında %13,7 oranında gerçekleşirken bu oran Türkiye genelinde %12 olarak ölçülmüştür. Bölgede iş alanlarının kısıtlı oluşunun, iş arama çağındaki bireylerin il dışına göç etmesine neden olduğu düşünülmektedir. Bunun yanında ilin sosyal, sağlık ve eğitim imkânlarının kısıtlı olmasının ile atanma yoluyla gelen memurlarında kalıcılık sağlamamasına ve tayin yoluyla göç etmelerine neden olduğu gözlemlenmektedir.

**Tablo 14: Göç etme nedenine göre illerin verdiği göç, 2018-2021  
(Ardahan)**

Yıllar	Tayin/ iş değişikliği	İşe başlamak/ iş bulmak	Eğitim	Medeni durum değişikliği/ ailevi nedenler	Daha iyi konut ve yaşam	Aile fertlerinden birine bağımlı göç	Memlekete geri dönme	Sağlık	Ev alınması	Emeklilik	Diğer	Bilinmeyen	Toplam
2021	814	756	1285	296	926	1503	89	53	122	21	121	459	<b>6445</b>
2020	831	536	585	279	993	1333	95	57	142	19	142	203	<b>5215</b>
2019	779	676	1055	409	1547	1549	206	60	148	36	195	368	<b>7028</b>
2018	952	547	1039	323	936	1487	140	77	64	24	381	406	<b>6376</b>

Kaynak: TÜİK

Göç etme nedenleri açısından değerlendirildiğinde SERKA (2012) tarafından gerçekleştirilen ve Tablo 13’te gösterilen nedenler ile Tablo 14’te gösterilen ve TÜİK (2021) tarafından tespit edilen bulgular büyük oranda paralellik göstermektedir. Bu da Ardahan ilinde aradan geçen zamana rağmen göç konusunda gerekçelerin değişmediğini veya başka bir ifadeyle sorunların devam ettiği iddia edilebilir.

Tablo 15’te Ardahan ilinin göç alma nedenleri yer almaktadır. Ardahan ilinin göç alma ve göç verme nedenleri incelendiğinde, göçün ortaya çıkış nedenlerinin benzerlik taşıdığı dikkat çekmektedir. Ardahan’ın aldığı göçün başlıca sebepleri sırasıyla “eğitim, aile fertlerinden birine bağımlı göç, daha iyi konut ve yaşam koşulları, tayin/ iş değişikliği ve işe başlamak/ iş bulmak” şeklinde sıralanmaktadır.

**Tablo 15: Göç etme nedenine göre illerin aldığı göç, 2018-2021  
(Ardahan)**

Yıllar	Tayın/ iş değişikliği	İşe başlamak/ iş bulmak	Eğitim	Mesdeni durum değişikliği/	Daha iyi konut ve yaşam	Aile fertlerinden birine bağımlı göç	Memlekete geri dönme	Sağlık	Ev alınması	Emeklilik	Diğer	Bilinmeyen	Toplam
2021	552	436	1 197	189	748	982	199	15	33	15	123	261	<b>4 750</b>
2020	591	312	374	220	663	1 110	345	21	43	18	152	236	<b>4 085</b>
2019	630	362	1 190	263	813	1 031	346	39	39	27	194	230	<b>5 164</b>
2018	958	520	1 000	293	977	1 546	686	60	156	62	672	412	<b>7 342</b>

Kaynak: TÜİK

Tablo 15'te yer alan veriler değerlendirildiğinde 2018 yılından sonra, ilin aldığı göçün sürekli olarak azaldığı dikkat çekmektedir. Azalışın en çok gerçekleştiği başlıklar ise “diğer gerekçeler, tayın/ iş değişikliği, aile fertlerinden birine bağımlı göç, memlekete geri dönme” başlıkları olmuştur.





## 5. BULGULAR VE TARTIŞMA

### 5.1. Ardahan İli Merkez ve İlçelerinden Göç Etme Eğilimlerinin Araştırılması

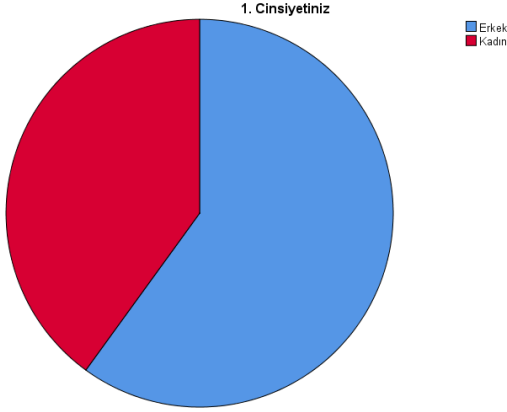
Projenin saha çalışması Ardahan ilinden göç ve Ardahan'a tersine göç eğilimlerinin belirlenmesi olmak üzere iki bölümden oluşmaktadır. Ardahan ili ve ilçelerinde yaşayan Ardahanlı nüfusun toplam nüfusa oranları dikkate alınarak gerçekleştirilen saha çalışmasında toplam 355 kişi ile görüşülerek anket çalışması tamamlanmıştır. Tersine göç eğiliminin boyutunun araştırılması amacıyla Ardahan'dan en çok göç alan beş il olan Ankara, Bursa, İstanbul, İzmir ve Kocaeli illerinde gerçekleştirilen saha çalışması sonucunda 309 ankete ulaşılmıştır.

Anket soruları hazırlanırken, Bülent Ecevit Üniversitesi Bilimsel Araştırma Projeleri desteğiyle Vergil vd. (2014) tarafından hazırlanan “Zonguldak İlinde Göçün Sosyo-Ekonomik Nedenleri ve Alınabilecek Tedbirler” isimli çalışmada kullanılan anket sorularından yararlanılmıştır. Soruların büyük çoğunluğu katılımcıların boş bırakabilecekleri olasılığını azaltmak adına kapalı uçlu olarak hazırlanmıştır.

Araştırmanın deneysel kısmında tamamlanan anket soruları bilgisayar ortamında derlenerek öncelikle yanıtlara ait tanımlayıcı istatistikler, frekans tabloları ve grafikler elde edilmiştir. Uygulamanın diğer aşamasında kategorik değişkenler arasındaki ilişki stokastik tahmin yöntemleri ile araştırılmıştır.

Ardahan ili ve ilçelerinde yapılan anket araştırması sonucu elde edilen bulgular aşağıda yer almaktadır. Her bir değişkene ait elde edilen istatistikler öncelikle grafik olarak raporlanıp yorumlanmış, arkasından ilgili değişken ile Ardahan'dan göç etme eğilimi arasındaki çapraz tablolar verilmiş olup ilişki analizleri yapılmıştır.

### Cinsiyetiniz?



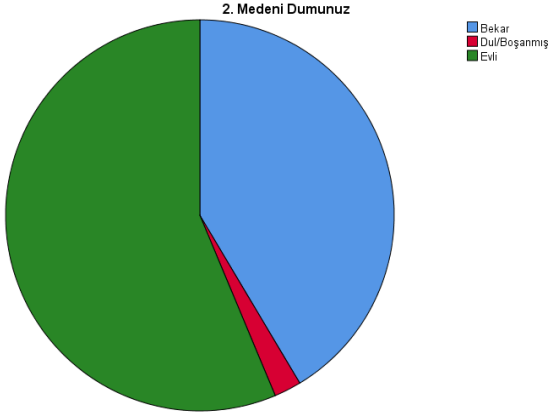
Ankete katılan bireylerin cinsiyet durumuna göre dağılımları incelendiğinde 355 bireyin %60'ı erkek iken %40'ı kadın katılımcılardan oluşmaktadır.

**Tablo 16: Cinsiyet ve Göç Etme Eğilimi**

		Ardahan için aşağıdaki ifadelerden hangisi sizin için en çok geçerlidir?				
		Ardahan'dan hiçbir şekilde ayrılmayı düşünmüyorum.	Ardahan'dan ilk fırsatta ayrılmayı düşünüyorum.	Bazen aklımdan daha iyi bir şehre yerleşmek geçiyor.	Mecbur kalırsam Ardahan'dan ayrılabilirim.	Toplam
Cinsiyet	Erkek	28	49	72	64	213
	Kadın	9	41	57	35	142
	Toplam	37	90	129	99	355
Pearson $\chi^2$ Testi		6.778 (0.079)				

Tablo 16’da sunulan cinsiyet ve göç etme eğilime arasındaki ilişkiyi gösteren çapraz tablo incelendiğinde ankete katılan kadınların yaklaşık %94’ünün, erkeklerin ise yaklaşık %87’sinin göç etme eğiliminde oldukları görülmektedir. Diğer yandan göç eğilimi ile cinsiyet arasında ilişki olup olmadığının test edilmesinde kullanılan Pearson  $\chi^2$  test sonucuna göre Ardahan’dan göç eğilimi ile cinsiyet arasında ilişki olduğunu ifade eden sıfır hipotezi 0.05 ( $p < 0.05$ ) önem düzeyinde reddedilememektedir. Yani ankete katılan katılımcılar bakımından Ardahan’dan göç eğilimi ile cinsiyet arasında anlamlı bir ilişki yoktur.

### Medeni Durumunuz?



Yukarıdaki şekilde ankete katılanların medeni durumlarına göre dağılımları verilmiştir. Buna göre katılımcıların %56,3’ünün evli, %41,4’ünün bekâr, kalan %2,3’ünün ise dul/boşanmış olduğu görülmektedir.

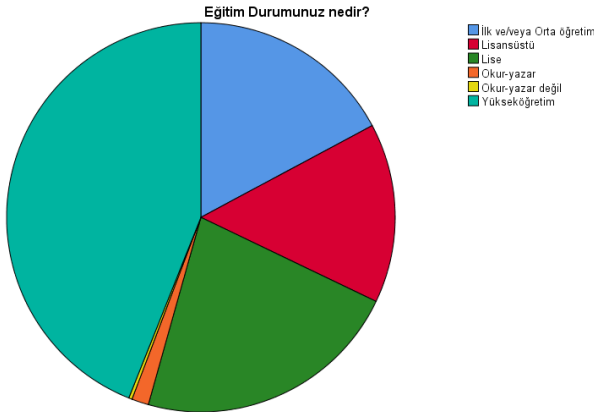
ARDAHAN'DA GÖÇ VE TERSİNE GÖÇ EĞİLİMİNİN  
BOYUTU VE BELİRLEYİCİLERİ

**Tablo 17: Medeni Durum ve Göç Etme Eğilimi**

		Ardahan için aşağıdaki ifadelerden hangisi sizin için en çok geçerlidir?				
		Ardahan'dan hiçbir şekilde ayrılmayı düşünmüyor mu.	Ardahan'dan ilk fırsatta ayrılmayı düşünmüyor mu.	Bazen aklımdan daha iyi bir şehre yerleşme k geçiyor.	Mecbur kalırsam Ardahan'da n ayrılabili ri m.	Topla m
Medeni Durumunuz ?	Bekâr	8	39	66	34	147
	Dul/Boşanmış iş	2	3	1	2	8
	Evli	27	48	62	63	200
	Toplam	37	90	129	99	355
Pearson $\chi^2$ Testi	15.574 (0.016)					

Medeni durumun göç etme eğilimine göre dağılımları incelendiğinde Tablo 17'ye göre evli olanların %86'sının, bekârların %95'inin, dul/boşanmış olanların %75'inin göç etme eğiliminde oldukları görülmektedir. Medeni durum ile göç etme eğilimi arasında ilişki olup olmadığının testi sonucu elde edilen bulgulara göre ( $p < 0.05$ ) önem düzeyinde Ardahan'dan göç etme eğilimi ile medeni durum arasında anlamlı bir ilişki mevcuttur.

**Eğitim durumunuz nedir?**



Ardahan içinde ankete katılanların eğitim durumları incelendiğinde şekilde görüleceği üzere katılımcıların %43,9'u yükseköğretim mezunu, %22,3'ü lise mezunu, %17,2'si ilk/orta okul mezunu, %14,9'u lisansüstü mezunu, %1,4'ü sadece okur-yazar iken, %0,3'ü ise okur-yazar değildir.

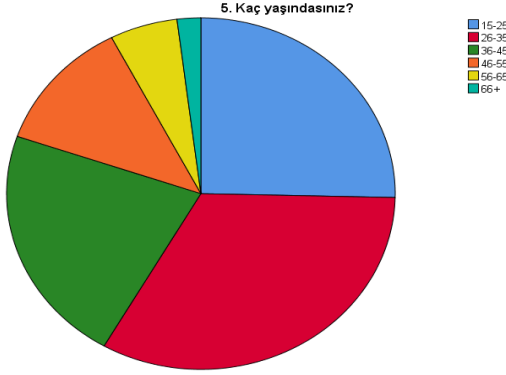
**Tablo 18: Eğitim Durumu ve Göç Etme Eğilimi**

		Ardahan için aşağıdaki ifadelerden hangisi sizin için en çok geçerlidir?				Toplam
		Ardahan'dan hiçbir şekilde ayrılmayı düşünmüyorum.	Ardahan'dan ilk fırsatta ayrılmayı düşünüyorum.	Bazen aklımdan daha iyi bir şehre yerleşmek geçiyor.	Mecbur kalırsam Ardahan'dan ayrılabilirim.	
Eğitim Durumunuz nedir?	Okur-yazar değil	0	0	1	0	1
	Okur-yazar	2	1	1	1	5
	İlk ve/veya Orta öğretim	13	10	13	25	61
	Lise	8	22	28	21	79
	Yükseköğretim	11	42	61	42	156
	Lisansüstü	3	15	25	10	53
	Toplam	37	90	129	99	355
Pearson $\chi^2$ Testi	29,989 (0.012)					

Ardahan'dan göç eğiliminin eğitim durumuna göre dağılımını gösteren Tablo 18 incelendiğinde en yüksek göç eğiliminin sırasıyla lisansüstü, yükseköğretim ve lise mezunlarında olduğu, ilk ve orta okul mezunları ile okur-yazar olanlarda bu oranın göreceli olarak daha düşük olduğu görülmektedir. Okur yazar olmayan katılımcı sayısının 1 olması bu dağılım için yorumlanamamıştır. Diğer yandan Ardahan'dan göç eğiliminin eğitim durumuna göre istatistiksel olarak anlamlı bir farklılık gösterdiği 0.05 önem düzeyinde kabul edilmiştir.

ARDAHAN'DA GÖÇ VE TERSİNE GÖÇ EĞİLİMİNİN  
BOYUTU VE BELİRLEYİCİLERİ

**Kaç Yaşındasınız?**



Ardahan içinde ankete katılanların yaş aralıkları incelendiğinde şekilde görüleceği üzere katılımcıların %25,4'ü 15-25 yaş aralığını, %33'ü 26-35 yaş aralığını, %22'si 36-45 yaş aralığını, 12.1'i 46-55 yaş aralığını, %5.6'sı 56-65 yaş aralığını ve %2'si ise 66+ yaş grubunu kapsamaktadır.

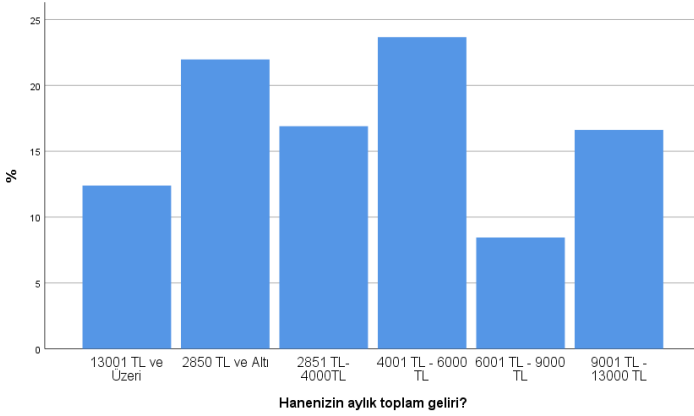
**Tablo 19: Yaş ve Göç Etme Eğilimi**

		Ardahan için aşağıdaki ifadelerden hangisi sizin için en çok geçerlidir?				
		Ardahan'dan hiçbir şekilde ayrılmayı düşünmüyorum.	Ardahan'dan ilk fırsatta ayrılmayı düşünüyorum.	Bazen aklımdan daha iyi bir şehre yerleşmek geçiyor.	Mecbur kalmısam Ardahan'dan ayrılabilirim.	Toplam
Kaç yaşındasınız?	15-25	3	29	35	23	90
	26-35	5	31	54	27	117
	36-45	10	22	20	26	78
	46-55	9	6	14	14	43
	56-65	7	2	5	6	20
	66+	3	0	1	3	7
	Toplam	37	90	129	99	355
Pearson $\chi^2$ Testi	29,989 (0.012)					

Yaş gruplarına göre Ardahan'dan göç eğilimleri incelendiğinde, göç etme eğiliminin en yüksek olduğu yaş grubu 26-35 yaş aralığıdır. Bunun 15-25 ve 36-45 yaş grupları takip etmekte ve yaş arttıkça göç etme eğilimi azalmaktadır. Pearson  $\chi^2$  test sonuçları bu bulguları desteklemekte olup

bireylerin yaşı ile göç etme eğilimleri arasında istatistiksel olarak ( $p<0,05$ ) anlamlı bir ilişki tespit edilmiştir.

### Hanenin aylık toplam geliri nedir?



Çalışmada ankete katılanların gelir düzeylerine ilişkin grafik yukarıdaki şekilde sunulmuştur. Buna göre ankete katılanların %23,7'si 4001 TL–6000 TL arası gelir grubu içerisinde yer alırken, %22'si 2850 TL ve Altı arası gelir grubunda, %12.4 13001 TL ve Üzeri gelir grubunda ve %8.5'i ise 6001 TL – 9000 TL gelir grubunda olduğunu beyan etmiştir.

**Tablo 20: Hanenin Aylık Toplam Geliri ve Göç Etme Eğilimi**

		Ardahan için aşağıdaki ifadelerden hangisi sizin için en çok geçerlidir?				
		Ardahan'dan hiçbir şekilde ayrılmayı düşünmüyorum.	Ardahan'dan ilk fırsatta ayrılmayı düşünüyorum.	Bazen aklımdan daha iyi bir şehre yerleşmek geçiyor.	Mecbur kalırsam Ardahan'dan ayrılabilirim.	Toplam
Hanenin aylık toplam geliri nedir?	2850 TL ve Altı	10	19	31	18	78
	2851 TL-4000TL	6	8	18	28	60
	4001 TL-6000 TL	9	21	31	23	84
	6001 TL-9000 TL	4	9	9	8	30
	9001 TL-13000 TL	4	21	22	12	59
	13001 TL ve Üzeri	4	12	18	10	44
	Toplam	37	90	129	99	355
	Pearson $\chi^2$ Testi	19.134 (0.208)				

ARDAHAN'DA GÖÇ VE TERSİNE GÖÇ EĞİLİMİNİN  
BOYUTU VE BELİRLEYİCİLERİ

Hanenin aylık gelirine göre göre göç etme eğilimleri incelendiğinde, göç etme eğilimi en yüksek gelir grubunun 4001TL–6000 TL olduğu gözlenirken bunu, 2850 TL ve altında geliri olanların takip ettiği görülmektedir. Göç etme eğiliminin en düşük olduğu gelir grubunun ise 6001TL–9000 TL gelir grubu olduğu görülmüştür. Göç etme eğilimi ile hanenin aylık toplam geliri arasındaki korelasyon incelendiğinde iki değişken arasında istatistiksel olarak anlamlı bir ilişki olmadığı ( $p>0.10$ ) saptanmıştır.

**Oturduğunuz konutun mülkiyet durumu?**



Ankete katılanların %70,1'inin en sahibi olduğu, %26,8'inin kirada olduğu ve % 3.1'inin ise aile mülkünde konakladığı tespit edilmiştir.

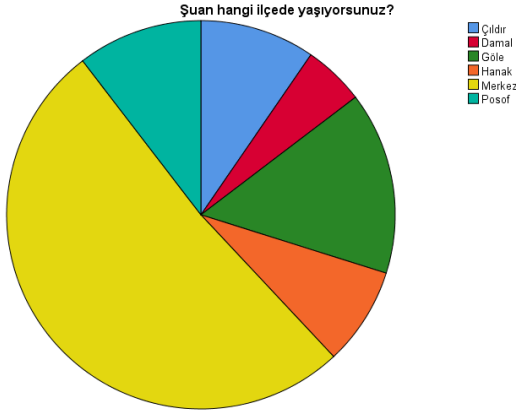
**Tablo 21: Yaşanılan Konutun Mülkiyeti ve Göç Etme Eğilimi**

		Ardahan için aşağıdaki ifadelerden hangisi sizin için en çok geçerlidir?				
		Ardahan'dan hiçbir şekilde ayrılmayı düşünmüyorum.	Ardahan'dan ilk fırsatta ayrılmayı düşünüyorum	Bazen aklımdan daha iyi bir şehre yerleşmek geçiyor.	Mecbur kalırsam Ardahan'dan ayrılabilirim.	Toplam
Oturduğunuz konutun mülkiyet durumu?	Aile Mülkü	0	1	4	5	11
	Kira	6	36	29	24	95
	Ev Sahibi	31	52	96	70	249
	Toplam	37	90	129	99	355
Pearson $\chi^2$ Testi	14.421 (0.025)					



Oturulan konutun mülkiyetinin göç etme eğilimine göre dağılımı Tablo 21'de sunulmuştur. Buna göre göç etme eğiliminin en yüksek olduğu grup ev sahibi olanlar iken, en düşük olan grup aile mülkünde ikamet edenlerdir. Pearson  $\chi^2$  test sonuçlarına göre göç etme eğilimi oturulan konutun mülkiyetine göre değişmektedir.

### Şu an hangi ilçede yaşıyorsunuz?



Ankete katılanların yaşadıkları bölgeye göre dağılımları şekilde sunulmuştur. Görüleceği üzere ankete katılım gösterenlerin %51.2'si Ardahan Merkez'de yaşamakta iken, %15.2'si Göle, %10.4'ü Posof, %9.6'sı Çıldır, %8.2'si Hanak ve %5.1'i ise Damal'da ikamet etmektedir.

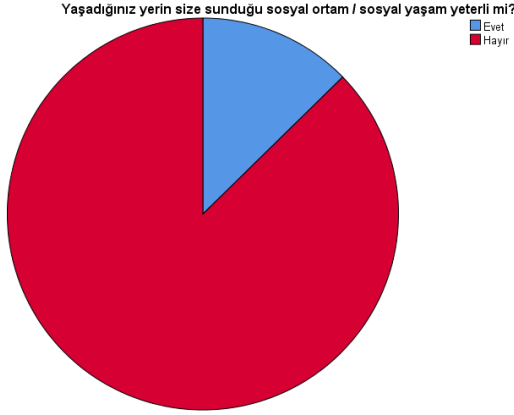
**Tablo 22: Yaşanılan İlçe ve Göç Etme Eğilimi**

		Ardahan için aşağıdaki ifadelerden hangisi sizin için en çok geçerlidir?				
		Ardahan'dan hiçbir şekilde ayrılmayı düşünmüyorum.	Ardahan'dan ilk fırsatta ayrılmayı düşünüyorum.	Bazen aklımdan daha iyi bir şehre yerleşmek geçiyor.	Mecbur kalırsam Ardahan'dan ayrılabilirim.	Toplam
Şu an hangi ilçede yaşıyorsunuz?	Ardahan Merkez	16	52	69	46	183
	Çıldır	7	7	10	10	34
	Damal	1	3	9	5	18
	Göle	4	15	21	14	54
	Hanak	4	4	10	11	29
	Posof	5	9	10	13	37
Toplam		37	90	129	99	355
Pearson $\chi^2$ Testi		13.408 (0.571)				

ARDAHAN'DA GÖÇ VE TERSİNE GÖÇ EĞİLİMİNİN  
BOYUTU VE BELİRLEYİCİLERİ

Göç etme eğiliminin ikamet edilen ilçeye göre dağılımı Tablo 22'de verilmiştir. Buna göre göç etme eğiliminin en yüksek olduğu ilçe Merkez ilçe olarak tespit edilmiştir. Bunu Göle, Posof, Çıldır, Hıran ve en düşük olarak Damal takip etmektedir. Pearson  $\chi^2$  test sonuçları göç eğiliminin oturulan ilçe bakımından istatistiksel olarak anlamlı bir değişkenlik sergilemediğini ortaya koymuştur.

**Yaşadığınız yerin size sunduğu sosyal ortam / sosyal yaşam yeterli mi?**



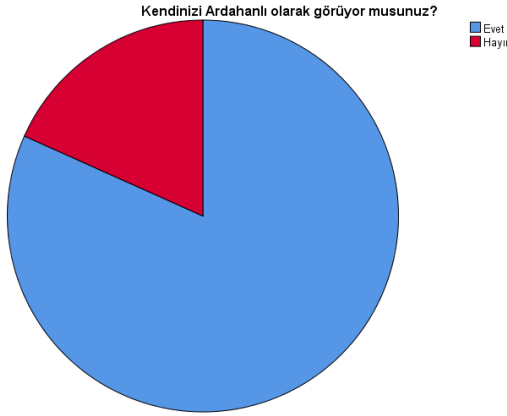
Katılımcılara yöneltilen “Yaşadığınız yerin size sunduğu sosyal ortam / sosyal yaşam yeterli mi?” sorusuna %87.3’ü hayır cevabını vermişken, %12.7’si ise evet yeterli cevabını vermiştir.

**Tablo 23: Sosyal Yaşam ve Göç Etme Eğilimi**

		Ardahan için aşağıdaki ifadelerden hangisi sizin için en çok geçerlidir?				
		Ardahan'dan hiçbir şekilde ayrılmayı düşünmüyorum.	Ardahan'dan ilk fırsatta ayrılmayı düşünüyorum.	Bazen aklımdan daha iyi bir şehre yerleşmek geçiyor.	Mecbur kalsam Ardahan'dan ayrılabilirim.	Toplam
Yaşadığınız yerin size sunduğu sosyal ortam / sosyal yaşam yeterli mi?	Evet	16	8	10	11	45
	Hayır	21	82	119	88	310
	Toplam	37	90	129	99	355
Pearson $\chi^2$ Testi		35.443 (0.000)				

Göç etme eğiliminin sosyal ortam/sosyal yaşam memnuniyeti bakımından farklılık teşkil edip etmemesine dair yapılan test sonuçlarına göre göç etme eğilimi ile sosyal ortam/sosyal yaşam memnuniyeti arasında istatistiksel olarak anlamlı bir ilişki vardır. Sosyal ortam/sosyal yaşamdan memnun olmayanların göç etme eğiliminin oldukça yüksek olduğu Tablo 23'te görülmektedir.

### Kendinizi Ardahanlı olarak görüyor musunuz?



Ankete katılanlara sorulan “Kendinizi Ardahanlı olarak görüyor musunuz?” sorusuna katılımcıların %81,7’si “Evet” ve %18,3’ü ise “Hayır” cevabını vermiştir.

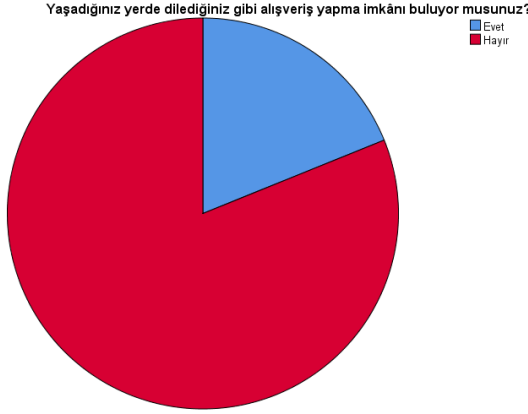
**Tablo 24: Aidiyetlik ve Göç Etme Eğilimi**

Ardahan için aşağıdaki ifadelerden hangisi sizin için en çok geçerlidir?						
		Ardahan'dan hiçbir şekilde ayrılmayı düşünmüyorum.	Ardahan'dan ilk fırsatta ayrılmayı düşünüyorum.	Bazen aklımdan daha iyi bir şehre yerleşmek geçiyor.	Mecbur kalsam Ardahan'dan ayrılabilirim.	Toplam
Kendinizi Ardahanlı olarak görüyor musunuz?	Evet	35	51	113	91	290
	Hayır	2	39	16	8	65
	Toplam	37	90	129	99	355
Pearson $\chi^2$ Testi	51.731 (0.000)					

ARDAHAN'DA GÖÇ VE TERSİNE GÖÇ EĞİLİMİNİN  
BOYUTU VE BELİRLEYİCİLERİ

Göç etme eğiliminin “Kendinizi Ardahanlı olarak görüyor musunuz?” ile ilişkisi incelendiğinde Evet cevabını verenlerin %87,9’unun göç etme eğiliminde olduğu, “Hayır” cevabını verenlerin ise %96,9’unun göç etme eğiliminde olduğu görülmektedir. Göç etme eğilimi ile “Kendinizi Ardahanlı olarak görüyor musunuz?” sorusu arasında istatistiksel olarak anlamlı bir ilişki ( $p<0,01$ ) olduğu tespit edilmiştir.

**Yaşadığınız yerde dilediğiniz gibi alışveriş yapma imkânı buluyor musunuz?**



“Yaşadığınız yerde dilediğiniz gibi alışveriş yapma imkânı buluyor musunuz?” sorusuna katılımcıların %18,9’u “Evet”, %81,1’i ise “Hayır” cevabını vermiştir.

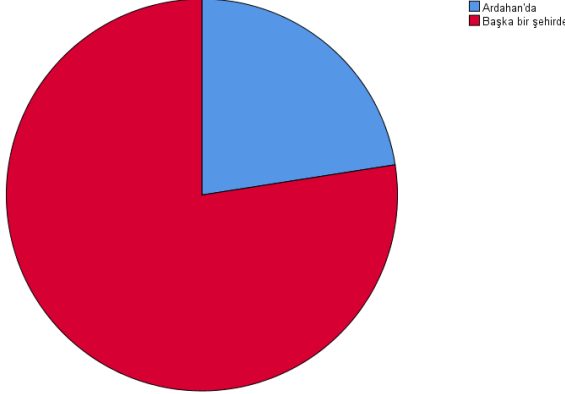
**Tablo 25: Alışveriş İmkanları ve Göç Etme Eğilimi**

Ardahan için aşağıdaki ifadelerden hangisi sizin için en çok geçerlidir?						
		Ardahan'dan hiçbir şekilde ayrılmayı düşünmüyorum.	Ardahan'dan ilk fırsatta ayrılmayı düşünüyorum.	Bazen aklımdan daha iyi bir şehre yerleşmek geçiyor.	Mecbur kalsam Ardahan'dan ayrılabilirim.	Toplam
Yaşadığınız yerde dilediğiniz gibi alışveriş yapma imkânı buluyor musunuz?	Evet	21	9	19	18	67
	Hayır	16	81	110	81	288
	Toplam	37	90	129	99	355
Pearson $\chi^2$ Testi		40.787 (0.000)				

Göç etme eğilimi ile “Yaşadığınız yerde dilediğiniz gibi alışveriş yapma imkânı buluyor musunuz?” sorusu arasındaki çapraz Tablo 25 incelendiğinde dilediği gibi alışveriş yaptığını düşünenlerin %68,7 sinin göç etme eğilimi olduğu, dilediği gibi alışveriş yaptığını düşünmeyenlerin ise %94,4’ünün göç etme eğiliminde olduğu görülmektedir. Pearson  $\chi^2$  Test sonuçlarına göre “Yaşadığınız yerde dilediğiniz gibi alışveriş yapma imkânı buluyor musunuz?” sorusu ile göç etme eğilimi arasında istatistiksel olarak anlamlı bir ilişki ( $P < 0,01$ ) olduğu tespit edilmiştir.

### **Çocuklarınızın ileride mesleklerini Ardahan’da mı yoksa başka bir şehirde mi yapmasını istersiniz?**

Çocuklarınızın ileride mesleklerini Ardahan’da mı yoksa başka bir şehirde mi yapmasını istersiniz?



Ankete katılanlara sorulan “Çocuklarınızın ileride mesleklerini Ardahan’da mı yoksa başka bir şehirde mi yapmasını istersiniz?” sorusuna katılımcıların %22,5’i Ardahan’da, %77,5’i ise başka bir şehirde cevabını vermiştir.

ARDAHAN'DA GÖÇ VE TERSİNE GÖÇ EĞİLİMİNİN  
BOYUTU VE BELİRLEYİCİLERİ

**Tablo 26: Çocukların İstikbali ve Göç Etme Eğilimi**

		Ardahan için aşağıdaki ifadelerden hangisi sizin için en çok geçerlidir?				
		Ardahan'dan hiçbir şekilde ayrılmayı düşünmüyorum.	Ardahan'dan ilk fırsatta ayrılmayı düşünüyorum.	Bazen aklımdan daha iyi bir şehre yerleşmek geçiyor.	Mecbur kalırsam Ardahan'dan ayrılabilirim.	Toplam
Çocuklarınızın ileride mesleklerini Ardahan'da mı yoksa başka bir şehirde mi yapmasını istersiniz?	Ardahan'da	24	2	21	33	80
	Başka bir şehirde	13	88	108	66	275
	Toplam	37	90	129	99	355
Pearson $\chi^2$ Testi	68.755 (0.000)					

“Çocuklarınızın ileride mesleklerini Ardahan’da mı yoksa başka bir şehirde mi yapmasını istersiniz?” sorusu ile göç etme eğilimi arasındaki ilişki incelendiğinde çocuklarının ileride mesleklerini Ardahan’da yapmasını isteyenlerin %70’i göç etme eğilimine sahipken, çocuklarının ileride mesleklerini başka bir şehirde yapmasını isteyenlerin %95’i göç etme eğilimindedir. Pearson  $\chi^2$  testi sonuçları Çocuklarınızın ileride mesleklerini Ardahan’da mı yoksa başka bir şehirde mi yapmasını istersiniz?” sorusu ile göç etme eğilimi arasında istatistiksel olarak anlamlı bir ilişki ( $P<0,01$ ) olduğunu ortaya koymaktadır.

**Çocuklarınızın bir ömür boyu Ardahan’da yaşamasını ister misiniz?**



Ankete katılan kişilere sorulan “Çocuklarınızın bir ömür boyu Ardahan’da yaşamasını ister misiniz?” sorusuna katılımcıların %20’si “Evet”, %80’i “Hayır” cevabını vermiştir.

**Tablo 27: Çocuklarınızın bir ömür boyu Ardahan’da yaşama fikri ve Göç Etme Eğilimi**

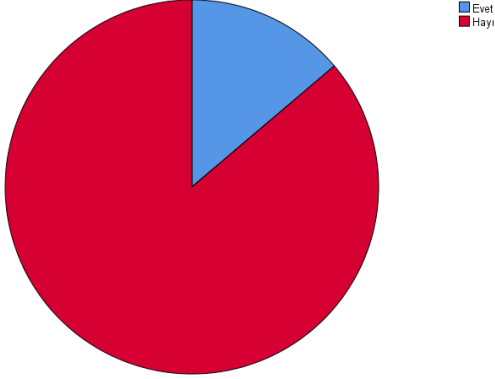
		Ardahan için aşağıdaki ifadelerden hangisi sizin için en çok geçerlidir?				
		Ardahan’dan hiçbir şekilde ayrılmayı düşünmüyorum.	Ardahan’dan ilk fırsatta ayrılmayı düşünüyorum.	Bazen aklımdan daha iyi bir şehre yerleşmek geçiyor.	Mecbur kalırsam Ardahan’dan ayrılabilirim.	Toplam
Çocuklarınızın bir ömür boyu Ardahan’da yaşamasını ister misiniz?	Evet	21	3	18	29	71
	Hayır	16	87	111	70	284
	Toplam	37	90	129	99	355
Pearson $\chi^2$ Testi	55.159 (0.000)					

Göç etme eğitimi ile “Çocuklarınızın bir ömür boyu Ardahan’da yaşamasını ister misiniz?” sorusu arasındaki ilişki incelendiğinde çocuklarının bir ömür boyu Ardahan’da yaşamasını isteyenlerin %70,4’ü göç etme eğilimine sahipken, Ardahan’da yaşamasını istemeyenlerin %94,4’ü göç etme eğilimindedir. İlgili soru ile göç etme eğilimi arasında istatistiksel olarak anlamlı bir ilişki ( $P<0,01$ ) olduğu tespit edilmiştir.

ARDAHAN'DA GÖÇ VE TERSİNE GÖÇ EĞİLİMİNİN  
BOYUTU VE BELİRLEYİCİLERİ

**Ardahan'ın sizin, çocuklarınızın ya da yakınlarınızın eğitim ihtiyaçlarını yeterince karşılayabildiğini düşünüyor musunuz?**

Ardahan'ın sizin, çocuklarınızın ya da yakınlarınızın eğitim ihtiyaçlarını yeterince karşılayabildiğini düşünüyor musunuz?



“Ardahan'ın sizin, çocuklarınızın ya da yakınlarınızın eğitim ihtiyaçlarını yeterince karşılayabildiğini düşünüyor musunuz?” sorusuna cevap verenlerin %13,8'i “Evet” yanıtını verirken, %86,2'si “Hayır” karşılamıyor yanıtını vermiştir.

**Tablo 28: Ardahan'da Eğitim Hizmetlerinin Yeterliliği ve Göç Etme Eğilimi**

		Ardahan için aşağıdaki ifadelerden hangisi sizin için en çok geçerlidir?				
		Ardahan'dan hiçbir şekilde ayrılmayı düşünmüyorum.	Ardahan'dan ilk fırsatta ayrılmayı düşünüyorum.	Bazen aklımdan daha iyi bir şehre yerleşmek geçiyor.	Mecbur kalırsam Ardahan'dan ayrılabilirim.	Toplam
Ardahan'ın sizin, çocuklarınızın ya da yakınlarınızın eğitim ihtiyaçlarını yeterince karşılayabildiğini düşünüyor musunuz?	Evet	14	6	12	17	49
	Hayır	23	84	117	82	306
	Toplam	37	90	129	99	355
Pearson $\chi^2$ Testi		24.958 (0.000)				

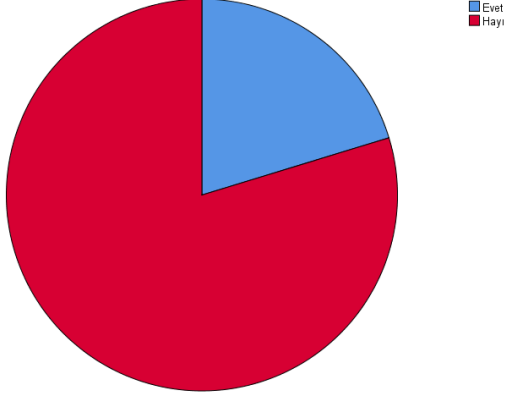
Göç etme eğilimi ile “Ardahan'ın sizin, çocuklarınızın ya da yakınlarınızın eğitim ihtiyaçlarını yeterince



karşılatabildiğini düşünüyor musunuz?” sorusu arasındaki ilişkiyi ortaya koyan Tablo 28 incelendiğinde soruyu “Evet” olarak yanıtlayanların %71,4’ünün, “Hayır” diyenlerin ise %28,6’sının göç etme eğilimi içinde olduğu görülmektedir. İlgili soru ile göç etme eğilimi arasında istatistiksel olarak anlamlı bir ilişki ( $P < 0,01$ ) olduğu tespit edilmiştir.

### Ardahan’daki sağlık hizmetleri altyapısı ihtiyaç duyduğunuz sağlık hizmetlerini yeterince karşılıyor mu?

Ardahan'daki sağlık hizmetleri altyapısı ihtiyaç duyduğunuz sağlık hizmetlerini yeterince karşılıyor mu?



Ankete katılanlara sorulan “Ardahan’daki sağlık hizmetleri altyapısı ihtiyaç duyduğunuz sağlık hizmetlerini yeterince karşılıyor mu?” sorusuna katılımcıların %20,3’ü “Evet”, %79,7’si “Hayır” cevabını vermiştir.

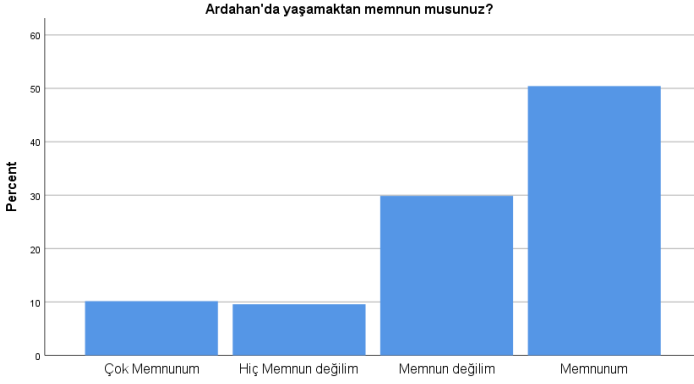
**Tablo 29: Sağlık Hizmetleri Altyapısı ve Göç Etme Eğilimi**

		Ardahan için aşağıdaki ifadelerden hangisi sizin için en çok geçerlidir?				
		Ardahan'dan hiçbir şekilde ayrılmayı düşünmüyorum.	Ardahan'dan ilk fırsatta ayrılmayı düşünüyorum.	Bazen aklımdan daha iyi bir şehre yerleşmek geçiyor.	Mecbur kalırsam Ardahan'dan ayrılabilirim.	Toplam
Ardahan'daki sağlık hizmetleri altyapısı ihtiyaç duyduğunuz sağlık hizmetlerini yeterince karşılıyor mu?	Evet	15	10	26	21	72
	Hayır	22	80	103	78	283
	Toplam	37		129	99	355
			90			
Pearson $\chi^2$ Testi	14.128 (0.003)					

ARDAHAN'DA GÖÇ VE TERSİNE GÖÇ EĞİLİMİNİN  
BOYUTU VE BELİRLEYİCİLERİ

Göç etme eğilimi ile “Ardahan’daki sağlık hizmetleri altyapısı ihtiyaç duyduğunuz sağlık hizmetlerini yeterince karşılıyor mu?” sorusu arasında istatistiksel olarak anlamlı bir ilişki olduğu tespit edilmiştir. Buna göre sağlık hizmetlerinden memnun olanların %79,2’si, olmayanların ise %92,2’si Ardahan’dan göç etme eğilimindedir.

**Ardahan’da yaşamaktan memnun musunuz?**



Ardahan’da yaşam memnuniyetine ilişkin yöneltilen soruya katılımcıların %50,4’ü “Memnun”, %29,9’u “Memnun değilim”, %10,1’i “Çok Memnunum” ve %9,6’sı ise “Hiç Memnun değilim” yanıtını vermiştir.

**Tablo 30: Ardahan’da Yaşama Memnuniyeti ve Göç Etme Eğilimi**

		Ardahan için aşağıdaki ifadelerden hangisi sizin için en geçerlidir?				
		Ardahan’ dan hiçbir şekilde ayrılmayı düşünmüyorum.	Ardahan’ dan ilk fırsatta ayrılmayı düşünüyorum.	Bazen aklımdan daha iyi bir şehre yerleşmek geçiyor.	Mecbur kalırsam Ardahan’ dan ayrılabilirim.	Toplam
Ardahan’da yaşamaktan memnun musunuz?	Çok Memnunum	20	1	2	13	36
	Hiç Memnun değilim	1	29	4	0	34
	Memnun değilim	0	48	40	18	106
	Memnunum	16	12	83	68	179
	Toplam	37	90	129	99	355
Pearson $\chi^2$ Testi	221.672 (0.000)					

Göç etme eğilimi ile Ardahan’da yaşam memnuniyeti arasında istatistiksel olarak anlamlı ( $P < 0,01$ ) bir ilişki tespit edilmiştir. Tablo 30 incelendiğinde Ardahan’da yaşamaktan “Çok Memnun” olanların %44’ünün, “Memnun” olanların %91,1’inin, “Memnun değilim” diyenlerin %100’ünün, “Hiç Memnun değilim” diyenlerin ise %97,1’inin göç etme eğilimi olduğu gözlenmiştir.

### Göç ettiğiniz taktirde sorunlarınızın çözüleceğini düşünüyor musunuz?



Ankete katılanlara sorulan “Göç ettiğiniz taktirde sorunlarınızın çözüleceğini düşünüyor musunuz?” sorusuna katılımcıların %60,6’sı “Evet”, %34,9’u “Hayır” derken, %4,5’i soruyu yanıtsız bırakmıştır.

**Tablo 31: Sorunların Çözümü ve Göç Etme Eğilimi**

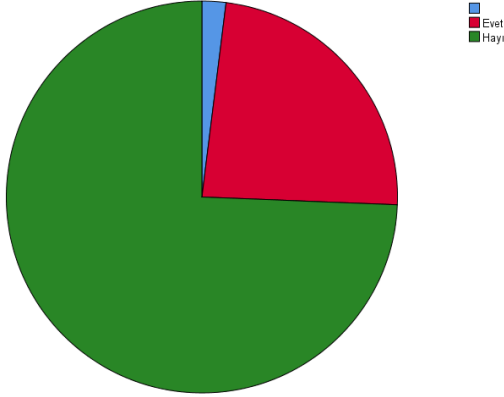
		Ardahan için aşağıdaki ifadelerden hangisi sizin için en çok geçerlidir?				
		Ardahan’dan hiçbir şekilde ayrılmayı düşünmüyorum.	Ardahan’dan ilk fırsatta ayrılmayı düşünüyorum.	Bazen aklımdan daha iyi bir şehre yerleşmek geçiyor.	Mecbur kalırsam Ardahan’dan ayrılabilirim.	Toplam
Göç ettiğiniz taktirde sorunlarınızın çözüleceğini düşünüyor musunuz?	Evet	5	75	86	49	215
	Hayır	22	15	43	44	124
	Yanıtsız	10	0	0	6	16
	Toplam	37	90	129	99	355
Pearson $\chi^2$ Testi	93.687 (0.000)					

ARDAHAN'DA GÖÇ VE TERSİNE GÖÇ EĞİLİMİNİN  
BOYUTU VE BELİRLEYİCİLERİ

Göç etme eğilimi ile “Göç ettiğiniz takdirde sorunlarınızın çözüleceğini düşünüyor musunuz?” sorusu arasındaki ilişkiyi ortaya koyan Tablo 31 incelendiğinde “Evet” yanıtını verenlerin %97,7’sinin, “Hayır” yanıtını verenlerin %82,3’ünün, soruyu yanıtızsız bırakanların ise %37,5’inin göç etme eğiliminde olduğu tespit edilmiştir.

**Ardahan'dan göç eden tanıdıklarınız olmasa göç etme konusundaki düşünceleriniz farklı olur muydu?**

Ardahan'dan göç eden tanıdıklarınız olmasa göç etme konusundaki düşünceleriniz farklı olur muydu?



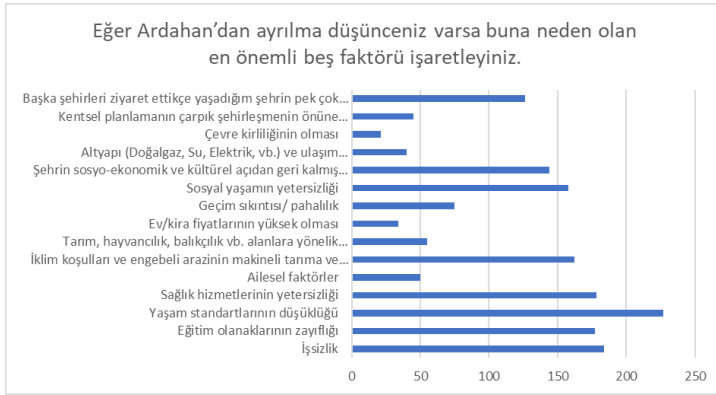
“Ardahan'dan göç eden tanıdıklarınız olmasa göç etme konusundaki düşünceleriniz farklı olur muydu?” sorusuna katılımcıların %23,7’si “Evet”, %74,3’ü “Hayır” cevabını verirken, %2’si soruyu yanıtızsız bırakmıştır.

**Tablo 32: Göç Eden Tanıdıklar ve Göç Etme Eğilimi**

		Ardahan için aşağıdaki ifadelerden hangisi sizin için en çok geçerlidir?				
		Ardahan'dan hiçbir şekilde ayrılmayı düşünmüyorum.	Ardahan'dan ilk fırsatta ayrılmayı düşünüyorum.	Bazen aklımdan daha iyi bir şehre yerleşmek geçiyor.	Mecbur kalırsam Ardahan'dan ayrılabilirim.	Toplam
Ardahan'dan göç eden tanıdıklarınız olmasa göç etme konusundaki düşünceleriniz farklı olur muydu?	Evet	9	17	35	23	84
	Hayır	24	73	92	75	264
	Yanıtızsız	4	0	2	1	7
	Toplam	37	90	129	99	355
Pearson $\chi^2$ Testi		19.740 (0.003)				

Göç etme eğilimi ile “Ardahan’dan göç eden tanıdıklarınız olmasa göç etme konusundaki düşünceleriniz farklı olur muydu?” arasındaki ilişkiyi gösteren çapraz Tablo 32 incelendiğinde, soruya “Evet” yanıtı verenlerin %89,3’ünün, “Hayır” yanıtı verenlerin %90,9’unun, soruyu yanıtız bırakanların ise %42,9’unun göç etme eğiliminde olduğu görülmektedir. Pearson  $\chi^2$  Testi istatistiksel olarak anlamlı ( $P<0,01$ ) bulunmuştur.

### Eğer Ardahan’dan ayrılma düşüncemiz varsa buna neden olan en önemli beş faktörü işaretleyiniz.



Ardahan ilinden göç etme nedenleri araştırıldığında, elde edilen bulguların neredeyse tamamında benzer sonuçlar olduğu görülmektedir. Mevcut araştırma kapsamında yapılan çalışmada, yaşam standartlarının düşüklüğü, işsizlik, sağlık hizmetlerinin yetersizliği, eğitim olanaklarının zayıflığı, iklim koşulları, sosyal yaşamın yetersizliği ve şehrin geri kalmışlığı gibi başlıklar ön plana çıkmaktadır. SERKA (2012) tarafından hazırlanan “*TR22’de Göç Olgusu*” anket sonuçları ile kıyaslandığında aslında şehirdeki göç etme nedenlerinin zamana rağmen değişmediği gözlemlenmektedir. Bu konuda kamu kurumları, ticaret ve esnaf odaları, akademisyenler ile şehrin kanaat önderlerinin bir araya gelerek acil eylem planı hazırlaması gerekmektedir. Potansiyel görülen alanlara yatırımların çekilmesi ve ekonomik, sosyal alt yapının iyileştirmesi büyük önem taşımaktadır.

### Ardahan ile ilgili neler değişirse göç etme fikrinden vazgeçersiniz?



Ardahan ilinde yaşayan vatandaşlar, şehirde ihtiyaç duyulan alanlarda iyileştirmelerin sağlanmadığı takdirde göç konusundaki fikirlerinin değişebileceğini ifade etmiştir. Bu bağlamda, vatandaşların beklediği en önemli husus yaşam standartları ve sosyal hayatın iyileştirilmesi olduğu dikkat çekmektedir. Tablo 23'te de gösterildiği üzere, işsizliğin giderilmesi, ekonomik gelişmenin sağlanması ve sağlık şartlarının iyileştirilmesi gibi büyük önem arz eden başlıklarının dahi önüne geçmiştir. Sosyal hayatı iyileştirebilecek projelerin hayata geçirilmesi sadece Ardahan'dan göç etme düşüncesi olan insanların fikirlerini değiştirmekle kalmayacak; hatta şehre tatil ve kısa seyahatler için gelme potansiyeli olan insanları cezbedecektir. İlin kalkınması için yaratılabilecek cazibe merkezleri dolaylı olarak ildeki işsizliği azaltarak, refaha katkı sağlayabilecektir. Ayrıca, yaşlı olarak nitelendirilen ve/veya sürekli/belli aralıklarla tedavi gerektiren hastalıklarla mücadele eden vatandaşların şehirde kalması ve hatta göç edenlerin geriye dönebilmesi için şehirdeki hastanenin eksikliklerinin giderilerek tam teşekküllü hale getirilmesi büyük önem taşımaktadır.

### 5.2. Ardahan İli Merkez ve İlçelerine Tersine Göç Etme Eğilimlerinin Araştırılması

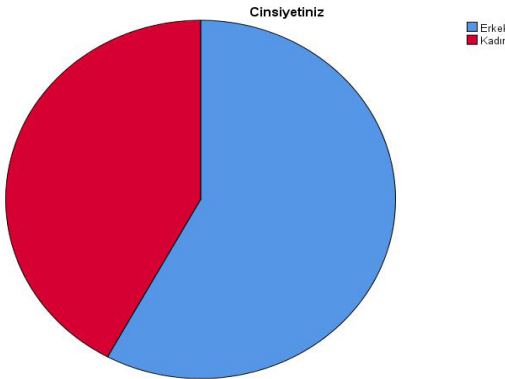
Projenin saha çalışmasının ikinci ayağı Ardahan'a tersine göç eğiliminin araştırılması olmuştur. Tersine göç eğiliminin

boyutunun araştırılması amacıyla Ardahan'dan en çok göç alan beş il olan Ankara, Bursa, İstanbul, İzmir ve Kocaeli illerinde gerçekleştirilen saha çalışması sonucunda 309 kişiye ulaşılablmış ve ankete katılım sağlanmıştır.

Anket soruları hazırlanırken, Bülent Ecevit Üniversitesi Bilimsel Araştırma Projeleri desteğiyle Vergil vd. (2014) tarafından hazırlanan “Zonguldak İlinde Göçün Sosyo-Ekonomik Nedenleri ve Alınabilecek Tedbirler” isimli çalışmada kullanılan anket sorularından yararlanılmıştır. Soruların büyük çoğunluğu katılımcıların boş bırakabilecekleri olasılığını azaltmak adına kapalı uçlu olarak hazırlanmıştır. Araştırmanın deneysel kısmında tamamlanan anket soruları bilgisayar ortamında derlenerek öncelikle yanıtlara ait tanımlayıcı istatistikler, frekans tabloları ve grafikler elde edilmiştir. Uygulamanın diğer aşamasında kategorik değişkenler arasındaki ilişki stokastik tahmin yöntemleri ile araştırılmıştır.

Ardahan'dan en çok göç alan beş il olan Ankara, Bursa, İstanbul, İzmir ve Kocaeli illerinde yapılan anket araştırması sonucu elde edilen verilere ait bulgular aşağıda yer almaktadır. Her bir değişkene ait elde edilen istatistikler öncelikle grafik olarak raporlanıp yorumlanmış, arkasından ilgili değişken ile Ardahan'a tersine göç etme eğilimi arasındaki çapraz tablolar verilmiş olup ilişki analizleri yapılmıştır.

### Cinsiyetiniz



ARDAHAN'DA GÖÇ VE TERSİNE GÖÇ EĞİLİMİNİN  
BOYUTU VE BELİRLEYİCİLERİ

Ankete katılan bireylerin cinsiyet durumuna göre dağılımları incelendiğinde 309 bireyin %57.9'u erkek iken %42,1'i kadın katılımcılardan oluşmaktadır.

Tablo 33'te sunulan cinsiyet ve tersine göç etme eğilime arasındaki ilişkiyi gösteren çapraz tablo incelendiğinde ankete katılan kadınların yaklaşık %40,8'inin, erkeklerin ise yaklaşık %49,7'sinin tersine göç etme eğiliminde oldukları görülmektedir. Tersine göç eğiliminin cinsiyet bakımından farklılık gösterip göstermediğinin test edilmesinde kullanılan Pearson  $\chi^2$  test sonucuna göre Ardahan'dan göç eğiliminin cinsiyet durumuna göre farklılık göstermediğini ifade eden sıfır hipotezi 0.1 ( $p<0.1$ ) önem düzeyinde reddedilmektedir. Diğer bir ifadeyle ankete katılan katılımcılar arasında Ardahan'a tersine göç eğilimi cinsiyet bakımından farklılık göstermemektedir.

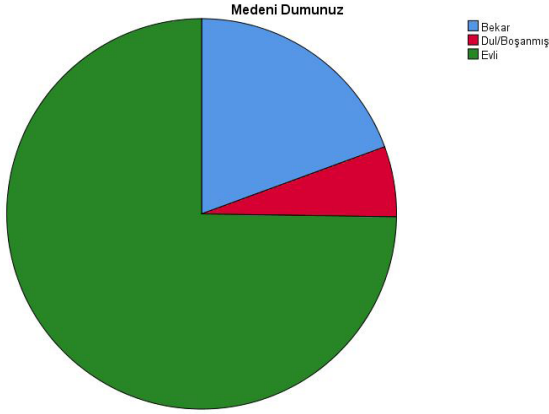
**Tablo 33: Cinsiyet ve Tersine Göç Eğilimi İlişkisi**

		Ardahan'a geri dönmeyi düşünür müsünüz?		Toplam
		Evet	Hayır	
Cinsiyet	Erkek	89	90	179
	Kadın	53	77	130
	Toplam	142	167	309
Pearson $\chi^2$	2.430 (0.119)			

Ardahan'a tersine göç eğilimi erkeklerde %49,7 oranındayken; bu oran kadınlarda %40,8 oranında gerçekleşmiştir. Toplamda ise katılımcıların %46'sı dönme eğiliminde olduğunu belirtmiştir. Oranın kadın katılımcılarda daha düşük olmasının nedeninin şehrin sosyo-ekonomik olarak geri kalmışlığıyla alakalı olduğu düşünülmektedir.



## Medeni Durumunuz



Yukarıdaki şekilde ankete katılanların medeni durumlarına göre dağılımları verilmiştir. Buna göre katılımcıların %74,8'inin evli, %19,4'ünün bekâr, kalan %5,8'inin ise dul/boşanmış olduğu görülmektedir.

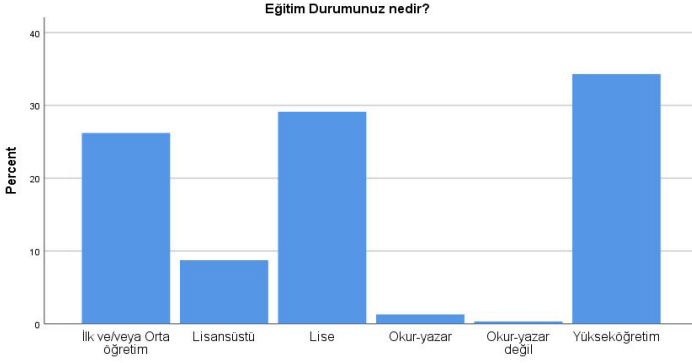
Medeni durumun, göç etme eğilimine göre dağılımları incelendiğinde Tablo 34'te göre evli olanların %48,5'inin, bekârların %28,3'ünün, dul/boşanmış olanların %72,2'sinin tersine göç etme eğiliminde oldukları görülmektedir. Medeni durumun göç etme eğilimine göre farklılık gösterip göstermediğinin testi sonucu elde edilen bulgulara göre ( $p < 0.05$ ) önem düzeyinde Ardahan'a tersine göç etme eğilimi medeni duruma göre farklılık göstermektedir.

**Tablo 34: Medeni Durum ve Tersine Göç Eğilimi İlişkisi**

		Ardahan'a geri dönmeyi düşünür müsünüz?		Toplam
		Evet	Hayır	
Cinsiyet	Evli	112	119	231
	Bekâr	17	43	60
	Dul/Boşanmış	13	5	18
	Toplam	142	167	309
Pearson $\chi^2$	13.097 (0.001)			

ARDAHAN'DA GÖÇ VE TERSİNE GÖÇ EĞİLİMİNİN  
BOYUTU VE BELİRLEYİCİLERİ

**Eğitim Durumunuz nedir?**



Ardahan içinde ankete katılanların eğitim durumları incelendiğinde şekilden görüleceği üzere katılımcıların %34.3'ü yükseköğretim mezunu, %29.1'i lise mezunu, %26.2'si ilk/ortaokul mezunu, %8.7'si lisansüstü mezunu, %1.3'ü sadece okur-yazar iken, 0.3'ü ise okur-yazar değildir.

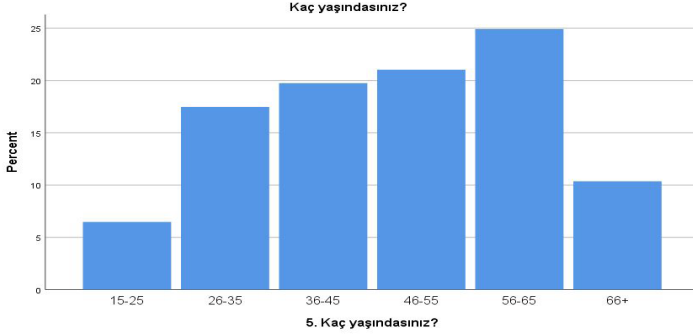
**Tablo 35: Eğitim Durumu ve Tersine Göç Eğilimi İlişkisi**

		Ardahan'a geri dönmeyi düşünür müsünüz?		Toplam
		Evet	Hayır	
Eğitim Düzeyi	İlk ve/veya Orta öğretim	39	42	81
	Lisansüstü	11	16	27
	Lise	39	51	90
	Okur-yazar	4	0	4
	Okur-yazar değil	1	0	1
	Yükseköğretim	48	58	106
<b>Toplam</b>		142	167	309
Pearson $\chi^2$	6,601 (0.252)			

Eğitim düzeyinin göç etme eğilimine göre dağılımları incelendiğinde Tablo 35'e göre İlk ve orta öğretim mezunu olanların %48,1'inin, lise mezunlarının %43,3'ünün, yüksek öğretim mezunlarının %45,3'ünün ve lisansüstü mezunlarının %40,7'sinin tersine göç etme eğiliminde oldukları görülmektedir. Eğitim durumunun göç etme eğilimine göre farklılık gösterip göstermediğinin testi sonucu elde edilen bulgulara göre ( $p < 0.05$ ) önem düzeyinde reddedilmektedir,

Ardahan'a tersine göç etme eğilimi eğitim duruma göre farklılık göstermemektedir.

### Kaç yaşındasınız?



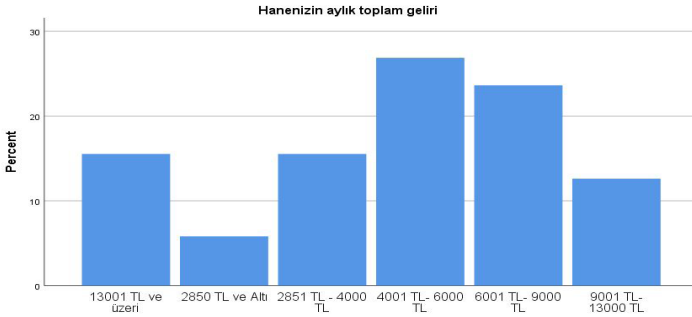
Ardahan içinde ankete katılanların yaş aralıkları incelendiğinde şekilden görüleceği üzere katılımcıların %6.5'i 15-25 yaş aralığını, %17.5'i 26-35 yaş aralığını, %19,7'si 36-45 yaş aralığını, %21'i 46-55 yaş aralığını, %24.9'u 56-65 yaş aralığını ve %10.4'ü ise 66+ yaş grubunu kapsamaktadır.

**Tablo 36: Yaş Grupları ve Tersine Göç Eğilimi İlişkisi**

		Ardahan'a geri dönmeyi düşünür müsünüz?		Toplam
		Evet	Hayır	
Kaç Yaşındasınız?	15-25	4	16	20
	26-35	22	32	54
	36-45	32	29	61
	46-55	34	31	65
	56-65	37	40	77
	66+	13	19	32
Toplam		142	167	309
Pearson $\chi^2$	8,613 (0.126)			

Yaş gruplarına göre Ardahan'a tersine göç eğilimleri incelendiğinde, göç etme eğiliminin en yüksek olduğu yaş grubu %52,5 ile 36-45 ve %52,3 ile 46-55 yaş aralıklarıdır. Yaş arttıkça bir noktaya kadar tersine göç etme eğilimi artmakta sonrasında tekrar azalmaktadır. Pearson  $\chi^2$  test sonuçları açısından bulgular reddedilmekte olup, bireylerin yaşı ile tersine göç etme eğilimleri arasında istatistiksel olarak ( $p < 0,1$ ) anlamlı bir ilişki tespit edilememiştir.

## Hanenizin Aylık Toplam Geliri Nedir?



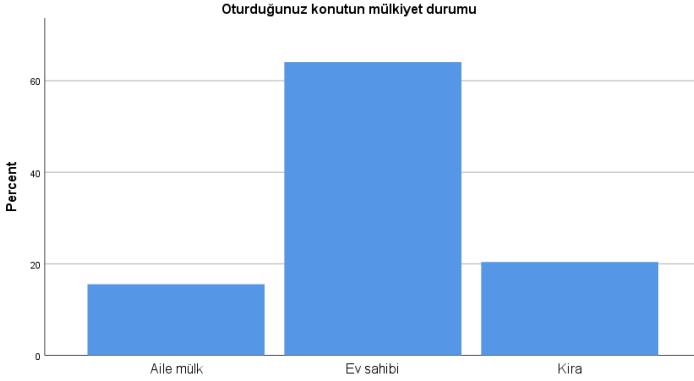
Çalışmada ankete katılanların gelir düzeylerine ilişkin grafik yukarıdaki şekilde sunulmuştur. Buna göre ankete katılanların %5.8'i 2850 TL ve Altı arası gelir grubunda, %15.5'i 2851-4000 TL arası gelir grubunda, %26.9'u 4001 TL-6000 TL arası gelir grubu içerisinde yer alırken, %23.6'sı 6001-9000 TL arası gelir grubunda, %23.6'sı 6001-9000 TL arası gelir grubunda, %15.5'i 13001 TL ve üzeri gelir grubunda olduğunu beyan etmiştir.

**Tablo 37: Hanenizin Aylık Geliri ve Tersine Göç Eğilimi İlişkisi**

		Ardahan'a geri dönmeyi düşünür müsünüz?		Toplam
		Evet	Hayır	
Hanenizin aylık toplam geliri	2850 TL ve Altı	11	7	18
	2851 TL- 4000 TL	18	30	48
	4001 TL- 6000 TL	45	38	83
	6001 TL- 9000 TL	35	38	73
	9001 TL- 13000 TL	13	26	39
	13001 TL ve üzeri	20	28	48
Toplam		142	167	309
Pearson $\chi^2$	8,301 (0.140)			

Aylık gelir gruplarına göre Ardahan'a tersine göç eğilimleri incelendiğinde, göç etme eğiliminin en yüksek olduğu gelir grubu %31.7 ile 4001-6000 TL gelir aralığıdır. Pearson  $\chi^2$  test sonuçları açısından bulgular reddedilmekte olup, bireylerin gelirleri ile tersine göç etme eğilimleri arasında istatistiksel olarak ( $p>0,05$ ) anlamlı bir ilişki tespit edilememiştir.

## Oturduğunuz konutun mülkiyet durumu?



Ankete katılanların yaşadıkları konutun mülkiyet durumlarına ilişkin bulgular incelendiğinde, katılımcıların %64,1'inin ev sahibi oldukları, %15,5'inin aile mülkünde ikamet ettiği, %20,4'ünün ise kiracı oldukları görülmektedir.

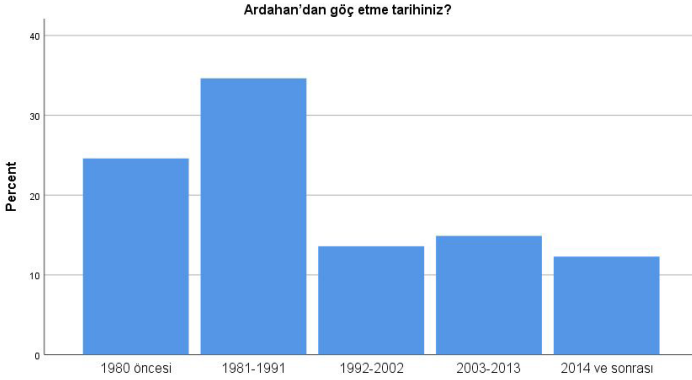
**Tablo 38: Oturulan Konutun Mülkiyet Durumu ve Tersine Göç Eğilimi İlişkisi**

		Ardahan'a geri dönmeyi düşünür müsünüz?		Toplam
		Evet	Hayır	
Oturduğunuz konutun mülkiyet durumu?	Aile mülkü	21	27	48
	Ev sahibi	92	106	198
	Kira	29	34	63
Toplam		142	167	309
Pearson $\chi^2$	0,115 (0,944)			

Tersine göç eğiliminin oturulan konut mülkiyetine göre değişimini gösteren Tablo 38 incelendiğinde, ev sahibi olanların %46,5'inin aile mülkiyetinde oturanların %43,8'inin, kiracı olanların ise %46'sının Ardahan'a geri dönme eğiliminde olduğu görülmüştür. Ayrıca mülkiyet durumu ve  $\chi^2$  tersine göç eğilimi arasındaki ilişki incelendiğinde testine ait sıfır hipotezinin reddedilemediği yani iki değişken arasında istatistiksel olarak anlamlı bir ilişki bulunmadığı ( $P>0,10$ ) tespit edilmiştir.

ARDAHAN'DA GÖÇ VE TERSİNE GÖÇ EĞİLİMİNİN  
BOYUTU VE BELİRLEYİCİLERİ

**Ardahan'dan göç etme tarihiniz?**



Çalışmada ankete katılanların göç etme tarihlerine ilişkin grafik yukarıdaki gibi sunulmuştur. Buna göre ankete katılanların %24.6'sı 1980 öncesi, %34.6'sı 1981-1991 arasında, %13.6'sı 1992-2002 arasında, %14,9'u 2003-2013 arasında ve %12.3'ü 2004 sonrasında göç ettiğini beyan etmiştir.

**Tablo 39: Göç Etme Tarihi ve Tersine Göç Eğilimi İlişkisi**

		Ardahan'a geri dönmeyi düşünür müsünüz?		Toplam
		Evet	Hayır	
Ardahan'dan göç etme tarihiniz?	1980 Öncesi	32	44	76
	1981-1991	49	58	107
	1992-2002	23	19	42
	2003-2013	20	26	46
	2014 ve Sonrası	18	20	38
Toplam		142	167	309
Pearson $\chi^2$	1,910 (0.752)			

Göç etme tarihlerine göre Ardahan'a tersine göç eğilimleri incelendiğinde, göç etme eğiliminin en yüksek olduğu grup %34.5 ile 1981-1991 yılı arasında göç edenlerdir. Pearson  $\chi^2$  test sonuçları açısından bulgular reddedilmekte olup, Ardahan'dan göç etme tarihleri ile tersine göç etme eğilimleri arasında istatistiksel olarak ( $p < 0,05$ ) anlamlı bir ilişki tespit edilememiştir.

## Sizi göçe iten sebepler nelerdir?

Katılımcılara yöneltilen göçe iten sebeplere ilişkin yanıtlar Şekil 27’de verilmiştir. Buna göre katılımcıların büyük çoğunluğu “Ardahan’daki yaşam standartlarının pek çok açıdan iyi olmaması” cevabını vermiştir. “Gelir yetersizliği, geçinememe”, “Ardahan’da iş bulmanın zor olması/işsizlik” ve “Eğitim imkanlarının yetersiz olması” önemli diğer nedenler arasında yer almıştır. “Başka şehirleri ziyaret ettikçe yaşadığım şehrin pek çok açıdan yetersiz olduğunu görmüş olmam.” ve “Ardahan’ın sosyal ve eğlence yaşamının yetersiz olması” cevapları da yoğunlukla işaretlenen nedenler arasında yer almıştır. Göç etme nedenleri arasında “Aile baskısı” en az işaretlenen cevap olarak tespit edilmiştir.



## Ardahan’dan göç sonrası hayatınızda nasıl bir değişiklik olduğunu düşünüyorsunuz?

Çalışmada ankete katılanların göç sonrasındaki hayatlarına ilişkin grafik aşağıda sunulmuştur. Buna göre ankete katılanlar hayatlarındaki değişikliği %22’si çok iyi, %48.2’si iyi, %27.8’i ne iyi ne kötü, %1.3’ü kötü ve %0,6’sı çok kötü şeklinde beyan etmiştir.

## ARDAHAN'DA GÖÇ VE TERSİNE GÖÇ EĞİLİMİNİN BOYUTU VE BELİRLEYİCİLERİ



Pearson  $\chi^2$  test sonucuna göre Ardahan'a tersine göç eğiliminin göç sonrası yaşamdan memnuniyet durumuna göre farklılık göstermediğini ifade eden sıfır hipotezi 0.05 ( $p < 0.05$ ) önem düzeyinde reddedilememektedir. Tersine göç eğilimi en yüksek olan gruplar sırasıyla %45.1 ile "iyi" ve %33.8 ile "ne iyi ne kötü" diyen gruplar olmuştur.

**Tablo 40: Göç Sonrası hayat ve Tersine Göç Eğilimi İlişkisi**

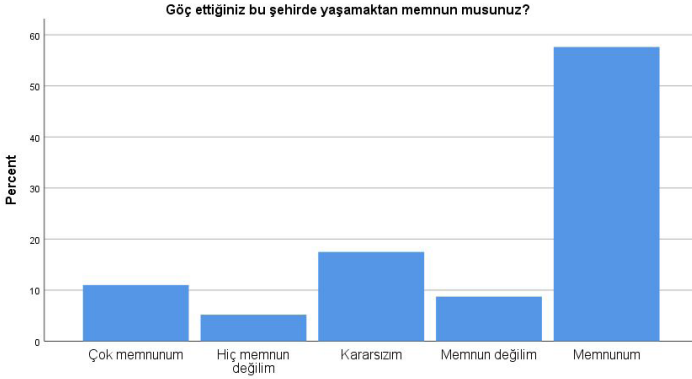
		Ardahan'a geri dönmeyi düşünür müsünüz?		Toplam
		Evet	Hayır	
Göç Sonrası hayat	Çok iyi	25	43	68
	İyi	64	85	149
	Ne iyi ne kötü	48	38	86
	Kötü	4	0	4
	Çok Kötü	1	1	2
Toplam		142	167	309
Pearson $\chi^2$	10,936 (0.027)			

### Göç Edilen Şehirdeki Memnuniyetin Değerlendirilmesi

Çalışmada ankete katılanların göç etme amaçlarına ilişkin grafik aşağıda sunulmuştur. Buna göre ankete katılanların %57'si memnun, %17,5'i kararsız, %11'i çok memnun, %5,2'si hiç memnun değil ve %8,7'si ise memnun değil olduğunu ifade etmiştir. Pearson  $\chi^2$  test sonucuna göre Ardahan'a tersine göç eğilimini ifade eden sıfır hipotezi 0.05 ( $p < 0.05$ ) önem düzeyinde kabul edilmektedir. Yani ankete



katılan katılımcılar arasında Ardahan’a tersine göç eğilimi ve yaşam memnuniyeti ile ilişkilidir.



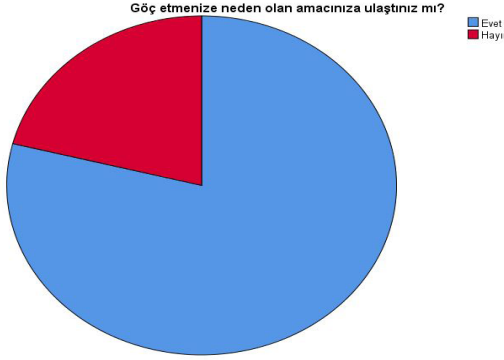
**Tablo 41: Yaşam Memnuniyeti ve Tersine Göç Eğilimi İlişkisi**

		Ardahan’a geri dönmeyi düşünür müsünüz?		Toplam
		Evet	Hayır	
Göç ettiğiniz bu şehirde yaşamaktan memnun musunuz?	Çok memnunun	8	26	34
	Memnunun	71	107	178
	Kararsızım	32	22	54
	Memnun Değilim	19	8	27
	Hiç Memnun Değilim	12	4	16
Toplam		142	167	309
Pearson $\chi^2$	25,287 (0.000)			

### **Göç etmenize neden olan amacınıza ulaştınız mı?**

Katılımcılara yöneltilen “Göç etmenize neden olan amacınıza ulaştınız mı?” sorusundan alınan yanıtlara ilişkin grafik aşağıda verilmiştir. Buna göre katılımcıların %79’u ‘Evet’ yanıtını verirken, %21’i ‘Hayır’ yanıtını vermiştir. Yani ankete katılım sağlayanların yüksek bir çoğunluğu göç etme amacına ulaşmıştır.

ARDAHAN'DA GÖÇ VE TERSİNE GÖÇ EĞİLİMİNİN  
BOYUTU VE BELİRLEYİCİLERİ

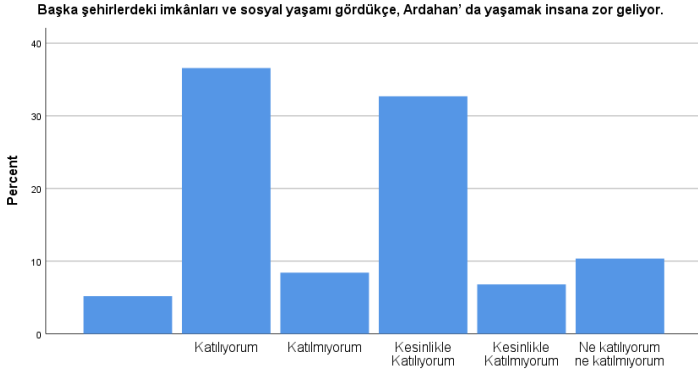


**Tablo 42: Göç Etme Amacına Ulaşılması ve Tersine Göç Eğilimi İlişkisi**

		Ardahan'a geri dönmeyi düşünür müsünüz?		Toplam
		Evet	Hayır	
Göç etmenize neden olan amacınıza ulaştınız mı?	Evet	102	142	244
	Hayır	40	25	65
Toplam		142	167	309
Pearson $\chi^2$		8,049 (0.005)		

Göç etme amacına ulaşılması ile tersine göç eğilimi arasındaki ilişkiyi gösteren bulgular Tablo 42'de verilmiştir. Buna göre göç etme amacına ulaşanların yaklaşık %42'sinin, göç etme amacına ulaşamayanların ise %61.5'inin Ardahan'a tersine göç eğilimi olduğu görülmüştür. Pearson  $\chi^2$  testine göre göç etme amacına ulaşılması ile tersine göç eğilimi arasında istatistiksel olarak anlamlı bir ilişki olduğu tespit edilmiştir.

## Başka şehirlerdeki imkânları ve sosyal yaşamı gördükçe, Ardahan’ da yaşamak insana zor geliyor.



Ankete katılanlara yöneltilen “Başka şehirlerdeki imkânları ve sosyal yaşamı gördükçe, Ardahan’ da yaşamak insana zor geliyor.” ifadesine katılımcıların %36,6’sı “Katılıyorum”, %32,7’si “Kesinlikle Katılıyorum”, %10,4’ü “Ne katılıyorum ne katılmıyorum”, %8,4’ü “Katılmıyorum”, %6,8’i “Kesinlikle Katılmıyorum” yanıtını verirken, %5,2’si soruyu yanıtızsız bırakmıştır.

**Tablo 43: Ardahan’a ilişkin görüşler ve Tersine Göç Eğilimi İlişkisi**

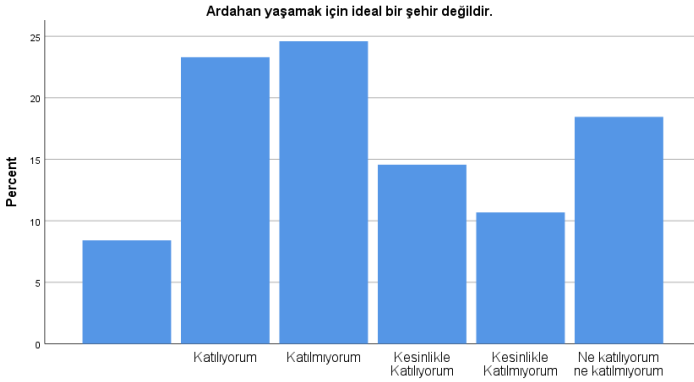
		Ardahan’a geri dönmeyi düşünür müsünüz?		Toplam
		Evet	Hayır	
Başka şehirlerdeki imkânları ve sosyal yaşamı gördükçe, Ardahan’ da yaşamak insana zor geliyor.	Yanıtsız	13	3	16
	Katılıyorum	36	77	113
	Katılmıyorum	17	9	26
	Kesinlikle Katılıyorum	43	58	101
	Kesinlikle Katılmıyorum	18	3	21
	Ne katılıyorum ne katılmıyorum	15	17	32
Toplam		142	167	309
Pearson $\chi^2$	34,860 (0.000)			

Tersine göç eğilimi ile “Başka şehirlerdeki imkânları ve sosyal yaşamı gördükçe, Ardahan’ da yaşamak insana zor geliyor.” İfadesine ilişkin çapraz tablo incelendiğinde,

ARDAHAN'DA GÖÇ VE TERSİNE GÖÇ EĞİLİMİNİN  
BOYUTU VE BELİRLEYİCİLERİ

“Katılıyorum”, diyenlerin %31,9’unun, “Kesinlikle Katılıyorum” diyenlerin %42,6’sının, “Ne katılıyorum ne katılmıyorum”, diyenlerin %46,9’unun, “Katılmıyorum” diyenlerin %65,4’ünün, “Kesinlikle Katılmıyorum” diyenlerin %85,7’sinin, soruyu yanıtızsız bırakanların ise %81,3’ünün Ardahan’a geri dönme eğiliminde olduğu tespit edilmiştir. Pearson  $\chi^2$  testi bu iki değişken arasında istatistiksel olarak anlamlı ( $P < 0,01$ ) bir ilişki olduğunu göstermektedir.

**Ardahan yaşamak için ideal bir şehir değildir.**



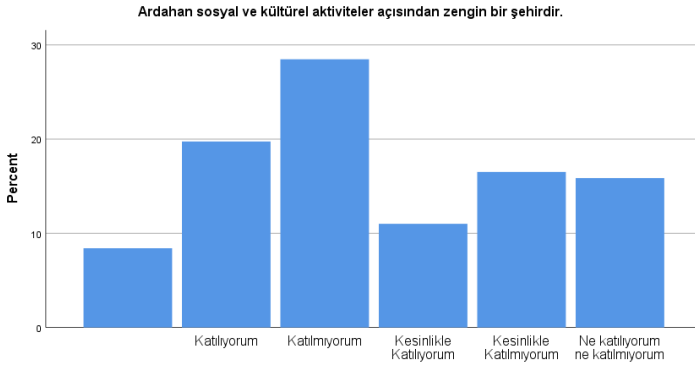
Katılımcılara yöneltilen “Ardahan yaşamak için ideal bir şehir değildir.” ifadesine katılımcıların 24,6’sı “Katılmıyorum”, %23,3’ü “Katılıyorum”, %18,4’ü “Ne katılıyorum ne katılmıyorum”, %14,6’sı “Kesinlikle Katılıyorum”, %10,7’si “Kesinlikle Katılmıyorum” yanıtını verirken, %8,4’ü soruyu yanıtızsız bırakmıştır.

**Tablo 44: Ardahan’a ilişkin görüşler ve Tersine Göç Eğilimi İlişkisi**

		Ardahan'a geri dönmeyi düşünüp mısınız?		Toplam
		Evet	Hayır	
Ardahan yaşamak için ideal bir şehir değildir.	Yanıtsız	18	8	26
	Katılıyorum	27	45	72
	Katılmıyorum	35	41	76
	Kesinlikle Katılıyorum	18	27	45
	Kesinlikle Katılmıyorum	22	11	33
	Ne katılıyorum ne katılmıyorum	22	35	57
Toplam		142	167	309
Pearson $\chi^2$	15,329 (0.009)			

Tersine göç eğilimi ile “Ardahan yaşamak için ideal bir şehir değildir.” İfadesine ilişkin çapraz tablo incelendiğinde, “Katılıyorum”, diyenlerin %37,5’inin, “Kesinlikle Katılıyorum” diyenlerin %40’ının, “Ne katılıyorum ne katılmıyorum”, diyenlerin %38,6’sının, “Katılmıyorum” diyenlerin %46,1’inin, “Kesinlikle Katılmıyorum” diyenlerin %66,7’sinin, soruyu yanıtsız bırakanların ise %69,2’sinin Ardahan’a geri dönme eğiliminde olduğu tespit edilmiştir. Pearson  $\chi^2$  testi bu iki değişken arasında istatistiksel olarak anlamlı ( $P < 0,01$ ) bir ilişki olduğunu göstermektedir.

### **Ardahan sosyal ve kültürel aktiviteler açısından zengin bir şehirdir.**



Katılımcılara yöneltilen “Ardahan sosyal ve kültürel aktiviteler açısından zengin bir şehirdir.” ifadesine katılımcıların %28,5’i “Katılmıyorum”, %19,7’si “Katılıyorum”, %15,9’u “Ne katılıyorum ne katılmıyorum”, %11’i “Kesinlikle Katılıyorum”, %16,5’i “Kesinlikle Katılmıyorum” yanıtını verirken, %8,4’ü soruyu yanıtsız bırakmıştır.

ARDAHAN'DA GÖÇ VE TERSİNE GÖÇ EĞİLİMİNİN  
BOYUTU VE BELİRLEYİCİLERİ

**Tablo 45: Ardahan'a ilişkin görüşler ve Tersine Göç Eğilimi İlişkisi**

		Ardahan'a geri dönmeyi düşünür müsünüz?		Toplam
		Evet	Hayır	
Ardahan sosyal ve kültürel aktiviteler açısından zengin bir şehirdir	Yanıtız	17	9	26
	Katılıyorum	32	29	61
	Katılmıyorum	39	49	88
	Kesinlikle Katılıyorum	17	17	34
	Kesinlikle Katılmıyorum	17	34	51
	Ne katılıyorum ne katılmıyorum	20	29	49
Toplam		142	167	309
Pearson $\chi^2$	9,102 (0.105)			

Tersine göç eğilimi ile “Ardahan sosyal ve kültürel aktiviteler açısından zengin bir şehirdir.” ifadesine ilişkin çapraz tablo incelendiğinde, “Katılıyorum”, diyenlerin %52,5’inin, “Kesinlikle Katılıyorum” diyenlerin %50’sinin, “Ne katılıyorum ne katılmıyorum”, diyenlerin %40,8’inin, “Katılmıyorum” diyenlerin %44,3’ünün, “Kesinlikle Katılmıyorum” diyenlerin %33,3’ünün, soruyu yanıtız bırakanların ise %65,4’ünün Ardahan’a geri dönme eğiliminde olduğu tespit edilmiştir. Pearson  $\chi^2$  testi bu iki değişken arasında istatistiksel olarak anlamlı ( $P>0,10$ ) bir ilişki olmadığını göstermektedir.

**İmkânım olsa Ardahan’dan başka bir şehre göç etmezdim.**

Katılımcılara yöneltilen “İmkânım olsa Ardahan’dan başka bir şehre göç etmezdim.” ifadesine katılımcıların %13,3’ü “Katılmıyorum”, %23’ü “Katılıyorum”, %14,6’sı “Ne katılıyorum ne katılmıyorum”, %38,8’i “Kesinlikle Katılıyorum”, %6,5’i “Kesinlikle Katılmıyorum” yanıtını verirken, %3,9’ü soruyu yanıtız bırakmıştır.



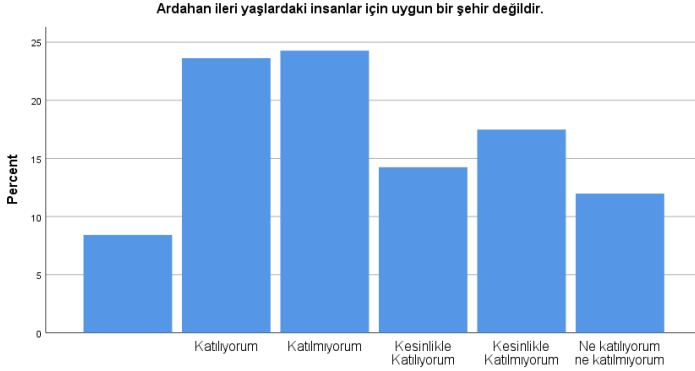
Tersine göç eğilimi ile “İmkânım olsa Ardahan’dan başka bir şehre göç etmezdim.” ifadesine ilişkin çapraz tablo incelendiğinde, “Katılıyorum”, diyenlerin %50,7’sinin, “Kesinlikle Katılıyorum” diyenlerin %65’inin, “Ne katılıyorum ne katılmıyorum”, diyenlerin %28,9’unun, “Katılmıyorum” diyenlerin %12,2’sinin, “Kesinlikle Katılmıyorum” diyenlerin %25’inin, soruyu yanıtızsız bırakanların ise %41,7’sinin Ardahan’a geri dönme eğiliminde olduğu tespit edilmiştir. Pearson  $\chi^2$  testi bu iki değişken arasında istatistiksel olarak anlamlı ( $P < 0,01$ ) bir ilişki olduğunu göstermektedir.

**Tablo 46: Ardahan’a ilişkin görüşler ve Tersine Göç Eğilimi İlişkisi**

		Ardahan’a geri dönmeyi düşünür müsünüz?		Toplam
		Evet	Hayır	
İmkânım olsa Ardahan’dan başka bir şehre göç etmezdim	Yanıtızsız	5	7	12
	Katılıyorum	36	35	71
	Katılmıyorum	5	36	41
	Kesinlikle Katılıyorum	78	42	120
	Kesinlikle Katılmıyorum	5	15	20
	Ne katılıyorum ne katılmıyorum	13	32	45
	Toplam	142	167	309
Pearson $\chi^2$	45,886 (0.000)			

ARDAHAN'DA GÖÇ VE TERSİNE GÖÇ EĞİLİMİNİN  
BOYUTU VE BELİRLEYİCİLERİ

**Ardahan ileri yaşlardaki insanlar için uygun bir şehir değildir.**



Ankete katılanlara yöneltilen “Ardahan ileri yaşlardaki insanlar için uygun bir şehir değildir.” ifadesine katılımcıların %23,6’sı “Katılıyorum”, %14,2’si “Kesinlikle Katılıyorum”, %12’si “Ne katılıyorum ne katılmıyorum”, %24,3’ü “Katılmıyorum”, %17,5’i “Kesinlikle Katılmıyorum” yanıtını verirken, %8,4’ü soruyu yanıtızsız bırakmıştır.

**Tablo 47: Ardahan’a ilişkin görüşler ve Tersine Göç Eğilimi İlişkisi**

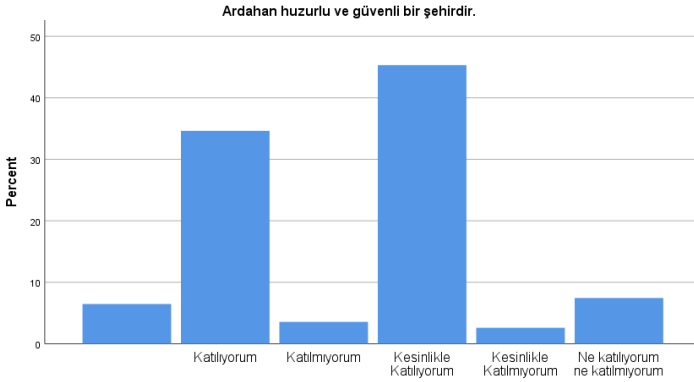
		Ardahan’a geri dönmeyi düşünür müsünüz?		Toplam
		Evet	Hayır	
Ardahan ileri yaşlardaki insanlar için uygun bir şehir değildir	Yanıtsız	18	8	26
	Katılıyorum	36	37	73
	Katılmıyorum	23	52	75
	Kesinlikle Katılıyorum	22	22	44
	Kesinlikle Katılmıyorum	31	23	54
	Ne katılıyorum ne katılmıyorum	12	25	37
Toplam		142	167	309
Pearson $\chi^2$	18,927 (0.002)			

Tersine göç eğilimi ile “Ardahan ileri yaşlardaki insanlar için uygun bir şehir değildir.” ifadesine ilişkin çapraz tablo incelendiğinde, “Katılıyorum”, diyenlerin %49,3’ünün, “Kesinlikle Katılıyorum” diyenlerin



%50'sinin, “Ne katılıyorum ne katılmıyorum”, diyenlerin %32,4'ünün, “Katılmıyorum” diyenlerin %30,7'sinin, “Kesinlikle Katılmıyorum” diyenlerin %57,4'ünün, soruyu yanıtızsız bırakanların ise %69,2'sinin Ardahan'a geri dönme eğiliminde olduğu tespit edilmiştir. Pearson  $\chi^2$  testi bu iki değişken arasında istatistiksel olarak anlamlı ( $P < 0,01$ ) bir ilişki olduğunu göstermektedir.

### Ardahan huzurlu ve güvenli bir şehir midir?



Ankete katılanlara yöneltilen “Ardahan ileri yaşlardaki insanlar için uygun bir şehir değildir.” ifadesine katılımcıların %34,6'sı “Katılıyorum”, %45,3'ü “Kesinlikle Katılıyorum”, %7,4'ü “Ne katılıyorum ne katılmıyorum”, %3,6'sı “Katılmıyorum”, %2,6'sı “Kesinlikle Katılmıyorum” yanıtını verirken, %6,5'i soruyu yanıtızsız bırakmıştır.

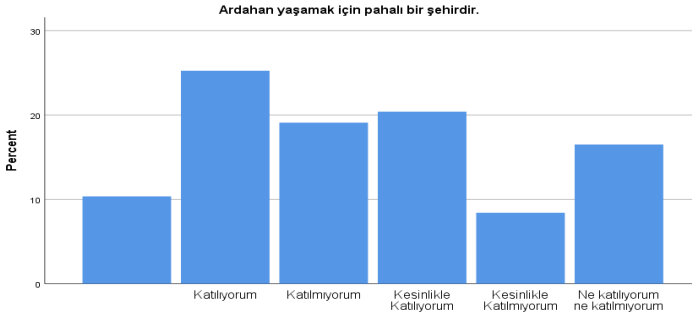
ARDAHAN'DA GÖÇ VE TERSİNE GÖÇ EĞİLİMİNİN  
BOYUTU VE BELİRLEYİCİLERİ

**Tablo 48: Ardahan'a ilişkin görüşler ve Tersine Göç Eğilimi İlişkisi**

		Ardahan'a geri dönmeyi düşünür müsünüz?		Toplam
		Evet	Hayır	
Ardahan huzurlu ve güvenli bir şehirdir.	Yanıtsız	13	7	20
	Katılıyorum	42	65	107
	Katılmıyorum	3	8	11
	Kesinlikle Katılıyorum	78	62	140
	Kesinlikle Katılmıyorum	1	7	8
	Ne katılıyorum ne katılmıyorum	5	18	23
Toplam		142	167	309
Pearson $\chi^2$	20,807 (0.001)			

Tersine göç eğilimi ile “Ardahan huzurlu ve güvenli bir şehirdir.” ifadesine ilişkin çapraz tablo incelendiğinde, “Katılıyorum”, diyenlerin %39,3’ünün, “Kesinlikle Katılıyorum” diyenlerin %55,7’sinin, “Ne katılıyorum ne katılmıyorum”, diyenlerin %21,7’sinin, “Katılmıyorum” diyenlerin %27,3’ünün, “Kesinlikle Katılmıyorum” diyenlerin %12,5’inin, soruyu yanıtsız bırakanların ise %65’inin Ardahan’a geri dönme eğiliminde olduğu tespit edilmiştir. Pearson  $\chi^2$  testi bu iki değişken arasında istatistiksel olarak anlamlı ( $P < 0,01$ ) bir ilişki olduğunu göstermektedir.

**Ardahan yaşamak için pahalı bir şehirdir.**



Ankete katılanlara yöneltilen “Ardahan yaşamak için pahalı bir şehirdir.” ifadesine katılımcıların %25,2’si “Katılıyorum”, %20,4’ü “Kesinlikle Katılıyorum”, %16,5’i “Ne katılıyorum ne katılmıyorum”, %19,1’i “Katılmıyorum”, %8,4’ü “Kesinlikle Katılmıyorum” yanıtını verirken, %10,4’ü soruyu yanıtızsız bırakmıştır.

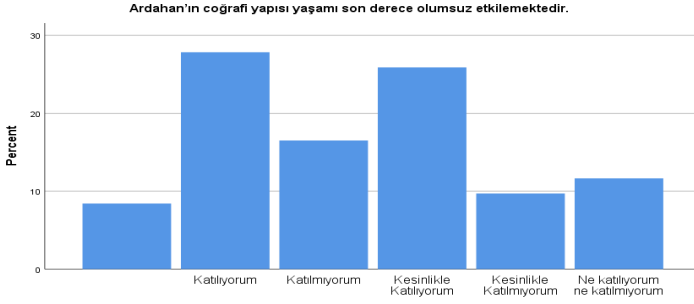
**Tablo 49: Ardahan’a ilişkin görüşler ve Tersine Göç Eğilimi İlişkisi**

		Ardahan’a geri dönmeyi düşünür müsünüz?		Toplam
		Evet	Hayır	
Ardahan yaşamak için pahalı bir şehirdir.	Yanıtsız	20	12	32
	Katılıyorum	33	45	78
	Katılmıyorum	25	34	59
	Kesinlikle Katılıyorum	30	33	63
	Kesinlikle Katılmıyorum	11	15	26
	Ne katılıyorum ne katılmıyorum	23	28	51
Toplam		142	167	309
Pearson $\chi^2$	4,474 (0.483)			

Tersine göç eğilimi ile “Ardahan yaşamak için pahalı bir şehirdir.” ifadesine ilişkin çapraz tablo incelendiğinde, “Katılıyorum”, diyenlerin %42,3’ünün, “Kesinlikle Katılıyorum” diyenlerin %47,6’sının, “Ne katılıyorum ne katılmıyorum”, diyenlerin %45,1’inin, “Katılmıyorum” diyenlerin %42,4’ünün, “Kesinlikle Katılmıyorum” diyenlerin %42,3’ünün, soruyu yanıtsız bırakanların ise %62,5’inin Ardahan’a geri dönme eğiliminde olduğu tespit edilmiştir. Pearson  $\chi^2$  testi bu iki değişken arasında istatistiksel olarak anlamlı ( $P>0,10$ ) bir ilişki olmadığını göstermektedir.

ARDAHAN'DA GÖÇ VE TERSİNE GÖÇ EĞİLİMİNİN  
BOYUTU VE BELİRLEYİCİLERİ

**Ardahan'ın coğrafi yapısı yaşamı son derece olumsuz etkilemektedir.**



Ankete katılanlara yöneltilen “Ardahan’ın coğrafi yapısı yaşamı son derece olumsuz etkilemektedir.” ifadesine katılımcıların %27,8’i “Katılıyorum”, %25,9’u “Kesinlikle Katılıyorum”, %11,7’si “Ne katılıyorum ne katılmıyorum”, %16,5’i “Katılmıyorum”, %9,7’si “Kesinlikle Katılmıyorum” yanıtını verirken, %8,4’ü soruyu yanıtızsız bırakmıştır.

**Tablo 50: Ardahan’a ilişkin görüşler ve Tersine Göç Eğilimi İlişkisi**

		Ardahan'a geri dönmeyi düşünür müsünüz?		Toplam
		Evet	Hayır	
Ardahan'ın coğrafi yapısı yaşamı son derece olumsuz etkilemektedir.	Yanıtızsız	19	7	26
	Katılıyorum	29	57	86
	Katılmıyorum	25	26	51
	Kesinlikle Katılıyorum	36	44	80
	Kesinlikle Katılmıyorum	19	11	30
	Ne katılıyorum ne katılmıyorum	14	22	36
Toplam		142	167	309
Pearson $\chi^2$	17,477 (0.004)			

Tersine göç eğilimi ile “Ardahan’ın coğrafi yapısı yaşamı son derece olumsuz etkilemektedir.” ifadesine ilişkin çapraz tablo incelendiğinde, “Katılıyorum”, diyenlerin %33,7’sinin, “Kesinlikle Katılıyorum” diyenlerin %45’inin, “Ne katılıyorum ne katılmıyorum”, diyenlerin %38,9’unun, “Katılmıyorum” diyenlerin %49’unun, “Kesinlikle Katılmıyorum” diyenlerin

%63,3'ünün, soruyu yanıtızsız bırakanların ise %73,1'inin Ardahan'a geri dönme eğiliminde olduğu tespit edilmiştir. Pearson  $\chi^2$  testi bu iki değişken arasında istatistiksel olarak anlamlı ( $P < 0,01$ ) bir ilişki olduğunu göstermektedir.

### Mahallelerde komşuluk ilişkileri, dayanışma az olduğu için bu şehri terk etmek benim için zor olmadı.



Ankete katılanlara yöneltilen “Mahallelerde komşuluk ilişkileri, dayanışma az olduğu için bu şehri terk etmek benim için zor olmadı.” ifadesine katılımcıların %18,1'i “Katılıyorum”, %8,1'i “Kesinlikle Katılıyorum”, %11,7'si “Ne katılıyorum ne katılmıyorum”, %21,7'si “Katılmıyorum”, %30,1'i “Kesinlikle Katılmıyorum” yanıtını verirken, %10,4'ü soruyu yanıtızsız bırakmıştır.

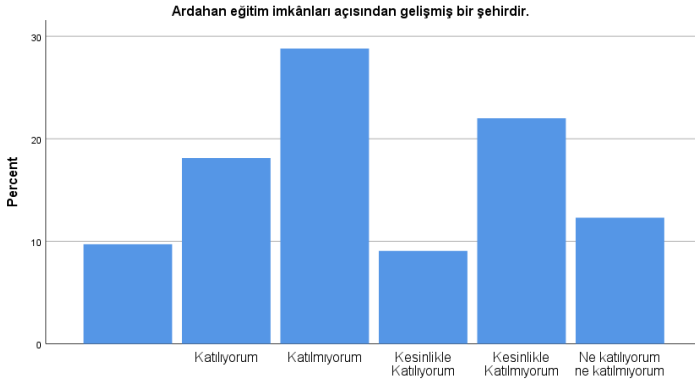
**Tablo 51: Ardahan'a ilişkin görüşler ve Tersine Göç Eğilimi İlişkisi**

		Ardahan'a geri dönmeyi düşünür müsünüz?		Toplam
		Evet	Hayır	
Mahallelerde komşuluk ilişkileri, dayanışma az olduğu için bu şehri terk etmek benim için zor olmadı	Yanıtsız	22	10	32
	Katılıyorum	28	28	56
	Katılmıyorum	24	43	67
	Kesinlikle Katılıyorum	10	15	25
	Kesinlikle Katılmıyorum	49	44	93
	Ne katılıyorum ne katılmıyorum	9	27	36
Toplam		142	167	309
Pearson $\chi^2$	18,254 (0.003)			

## ARDAHAN'DA GÖÇ VE TERSİNE GÖÇ EĞİLİMİNİN BOYUTU VE BELİRLEYİCİLERİ

Tersine göç eğilimi ile “Mahallelerde komşuluk ilişkileri, dayanışma az olduğu için bu şehri terk etmek benim için zor olmadı.” ifadesine ilişkin çapraz tablo incelendiğinde, “Katılıyorum”, diyenlerin %50’sinin, “Kesinlikle Katılıyorum” diyenlerin %40’ının, “Ne katılıyorum ne katılmıyorum”, diyenlerin %25’inin, “Katılmıyorum” diyenlerin %35,8’inin, “Kesinlikle Katılmıyorum” diyenlerin %52,7’sinin, soruyu yanıtızsız bırakanların ise %68,8’inin Ardahan’a geri dönme eğiliminde olduğu tespit edilmiştir. Pearson  $\chi^2$  testi bu iki değişken arasında istatistiksel olarak anlamlı ( $P < 0,01$ ) bir ilişki olduğunu göstermektedir.

**Ardahan eğitim imkânları açısından gelişmiş bir şehirdir.**



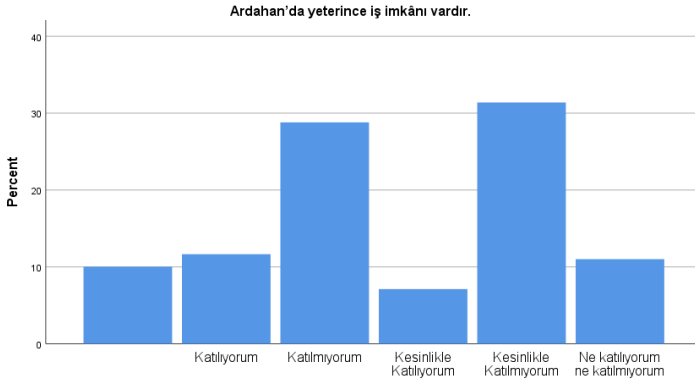
Ankete katılanlara yöneltilen “Ardahan eğitim imkânları açısından gelişmiş bir şehirdir.” ifadesine katılımcıların %18,1’i “Katılıyorum”, %9,1’i “Kesinlikle Katılıyorum”, %12,3’ü “Ne katılıyorum ne katılmıyorum”, %28,8’i “Katılmıyorum”, %22’si “Kesinlikle Katılmıyorum” yanıtını verirken, %9,7’si soruyu yanıtızsız bırakmıştır.

**Tablo 52: Ardahan'a ilişkin görüşler ve Tersine Göç Eğilimi İlişkisi**

		Ardahan'a geri dönme eğilimi düşünülmüş müdür?		Toplam
		Evet	Hayır	
Ardahan eğitim imkânları açısından gelişmiş bir şehirdir.	Yanıtız	21	9	30
	Katılıyorum	25	31	56
	Kesinlikle Katılıyorum	38	51	89
	Kesinlikle Katılmıyorum	14	14	28
	Ne katılıyorum ne katılmıyorum	28	40	68
	Ne katılıyorum ne katılmıyorum	16	22	38
Toplam		142	167	309
Pearson $\chi^2$	8,439 (0.134)			

Tersine göç eğilimi ile “Ardahan eğitim imkânları açısından gelişmiş bir şehirdir.” ifadesine ilişkin çapraz tablo incelendiğinde, “Katılıyorum”, diyenlerin %44,6’sının, “Kesinlikle Katılıyorum” diyenlerin %50’sinin, “Ne katılıyorum ne katılmıyorum”, diyenlerin %42,1’inin, “Katılmıyorum” diyenlerin %42,7’sinin, “Kesinlikle Katılmıyorum” diyenlerin %41,2’sinin, soruyu yanıtız bırakanların ise %70’inin Ardahan’a geri dönme eğiliminde olduğu tespit edilmiştir. Pearson  $\chi^2$  testi bu iki değişken arasında istatistiksel olarak anlamlı ( $P>0,10$ ) bir ilişki olmadığını göstermektedir.

### **Ardahan’da yeterince iş imkânı vardır.**



ARDAHAN'DA GÖÇ VE TERSİNE GÖÇ EĞİLİMİNİN  
BOYUTU VE BELİRLEYİCİLERİ

Ankete katılanlara yöneltilen “Ardahan’da yeterince iş imkânı vardır.” ifadesine katılımcıların %11,7’si “Katılıyorum”, %7,1’i “Kesinlikle Katılıyorum”, %11’i “Ne katılıyorum ne katılmıyorum”, %28,8’i “Katılmıyorum”, %31,4’ü “Kesinlikle Katılmıyorum” yanıtını verirken, %10’u soruyu yanıtızsız bırakmıştır.

**Tablo 53: Ardahan’a ilişkin görüşler ve Tersine Göç Eğilimi İlişkisi**

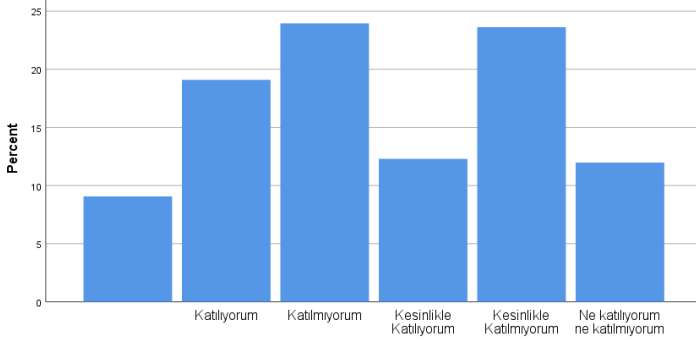
		Ardahan’a geri dönmeyi düşünür müsünüz?		Toplam
		Evet	Hayır	
Ardahan’da yeterince iş imkânı vardır.	Yanıtsız	22	9	31
	Katılıyorum	19	17	36
	Katılmıyorum	33	56	89
	Kesinlikle Katılıyorum	10	12	22
	Kesinlikle Katılmıyorum	43	54	97
	Ne katılıyorum ne katılmıyorum	15	19	34
Toplam		142	167	309
Pearson $\chi^2$	11,459 (0.043)			

Tersine göç eğilimi ile “Ardahan’da yeterince iş imkânı vardır.” ifadesine ilişkin çapraz tablo incelendiğinde, “Katılıyorum”, diyenlerin %52,8’inin, “Kesinlikle Katılıyorum” diyenlerin %45,5’inin, “Ne katılıyorum ne katılmıyorum”, diyenlerin %44,1’inin, “Katılmıyorum” diyenlerin %37,1’inin, “Kesinlikle Katılmıyorum” diyenlerin %45,5’inin, soruyu yanıtızsız bırakanların ise %71’inin Ardahan’a geri dönme eğiliminde olduğu tespit edilmiştir. Pearson  $\chi^2$  testi bu iki değişken arasında istatistiksel olarak anlamlı ( $P<0,05$ ) bir ilişki olduğunu göstermektedir.



## Ardahan'ın hava kirliliği, çarpık şehirleşme gibi kendine has sorunlarının olması bu şehri yaşanması zor bir yer haline getiriyor.

Ardahan'ın hava kirliliği, çarpık şehirleşme gibi kendine has sorunlarının olması bu şehri yaşanması zor bir yer haline getiriyor.



Ankete katılanlara yöneltilen “Ardahan’ın hava kirliliği, çarpık şehirleşme gibi kendine has sorunlarının olması bu şehri yaşanması zor bir yer haline getiriyor.” ifadesine katılımcıların %19,1’i “Katılıyorum”, %12,3’ü “Kesinlikle Katılıyorum”, %12’si “Ne katılıyorum ne katılmıyorum”, %23,9’u “Katılmıyorum”, %23,6’sı “Kesinlikle Katılmıyorum” yanıtını verirken, %9,1’i soruyu yanıtızsız bırakmıştır.

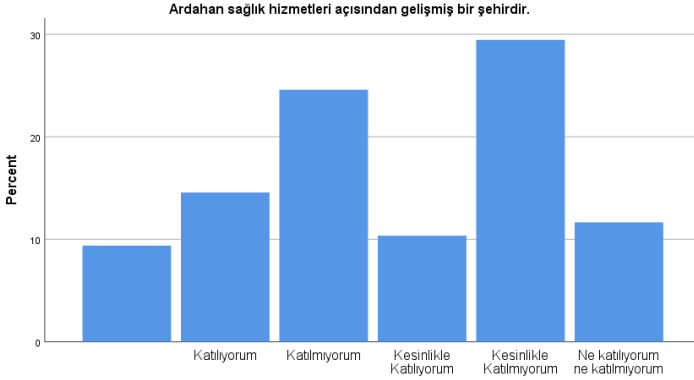
**Tablo 54: Ardahan’a ilişkin görüşler ve Tersine Göç Eğilimi İlişkisi**

		Ardahan’a geri dönmeyi düşünür müsünüz?		Toplam
		Evet	Hayır	
Ardahan’ın hava kirliliği, çarpık şehirleşme gibi kendine has sorunlarının olması bu şehri yaşanması zor bir yer haline getiriyor.	Yanıtsız	19	9	28
	Katılıyorum	31	28	59
	Katılmıyorum	27	47	74
	Kesinlikle Katılıyorum	19	19	38
	Kesinlikle Katılmıyorum	33	40	73
	Ne katılıyorum ne katılmıyorum	13	24	37
Toplam		142	167	309
Pearson $\chi^2$	11,121 (0.049)			

## ARDAHAN'DA GÖÇ VE TERSİNE GÖÇ EĞİLİMİNİN BOYUTU VE BELİRLEYİCİLERİ

Tersine göç eğilimi ile “Ardahan’ın hava kirliliği, çarpık şehirleşme gibi kendine has sorunlarının olması bu şehri yaşanması zor bir yer haline getiriyor.” ifadesine ilişkin çapraz tablo incelendiğinde, “Katılıyorum”, diyenlerin %52,5’inin, “Kesinlikle Katılıyorum” diyenlerin %50’sinin, “Ne katılıyorum ne katılmıyorum”, diyenlerin %35,1’inin, “Katılmıyorum” diyenlerin %36,5’inin, “Kesinlikle Katılmıyorum” diyenlerin %45,2’sinin, soruyu yanıtızsız bırakanların ise %67,9’unun Ardahan’a geri dönme eğiliminde olduğu tespit edilmiştir. Pearson  $\chi^2$  testi bu iki değişken arasında istatistiksel olarak anlamlı ( $P<0,05$ ) bir ilişki olduğunu göstermektedir.

**Ardahan sağlık hizmetleri açısından gelişmiş bir şehirdir.**



Ankete katılanlara yöneltilen “Ardahan sağlık hizmetleri açısından gelişmiş bir şehirdir.” ifadesine katılımcıların %14,6’sı “Katılıyorum”, %10,4’ü “Kesinlikle Katılıyorum”, %11,7’si “Ne katılıyorum ne katılmıyorum”, %24,6’sı “Katılmıyorum”, %29,4’ü “Kesinlikle Katılmıyorum” yanıtını verirken, %9,4’ü soruyu yanıtızsız bırakmıştır.

**Tablo 55: Ardahan'a ilişkin görüşler ve Tersine Göç Eğilimi İlişkisi**

		Ardahan'a geri dönmeyi düşünür müsünüz?		Toplam
		Evet	Hayır	
Ardahan sağlık hizmetleri açısından gelişmiş bir şehirdir.	Yanıtsız	19	10	29
	Katılıyorum	27	18	45
	Katılmıyorum	31	45	76
	Kesinlikle Katılıyorum	11	21	32
	Kesinlikle Katılmıyorum	41	50	91
	Ne katılıyorum ne katılmıyorum	13	23	36
Toplam		142	167	309
Pearson $\chi^2$	12,021 (0.035)			

Tersine göç eğilimi ile “Ardahan sağlık hizmetleri açısından gelişmiş bir şehirdir.” ifadesine ilişkin çapraz tablo incelendiğinde, “Katılıyorum”, diyenlerin %%60’ının, “Kesinlikle Katılıyorum” diyenlerin %34,4’ünün, “Ne katılıyorum ne katılmıyorum”, diyenlerin %36,1’inin, “Katılmıyorum” diyenlerin %40,8’inin, “Kesinlikle Katılmıyorum” diyenlerin %45,1’inin, soruyu yanıtsız bırakanların ise %65,5’inin Ardahan’a geri dönme eğiliminde olduğu tespit edilmiştir. Pearson  $\chi^2$  testi bu iki değişken arasında istatistiksel olarak anlamlı ( $P<0,05$ ) bir ilişki olduğunu göstermektedir.

**Bu şehirde güzel bir yaşam kurdum, memleketeye dönmeyi düşünmüyorum.**



## ARDAHAN'DA GÖÇ VE TERSİNE GÖÇ EĞİLİMİNİN BOYUTU VE BELİRLEYİCİLERİ

Ankete katılanlara yöneltilen “Bu şehirde güzel bir yaşam kurdum, memlekete dönmeyi düşünmüyorum.” ifadesine katılımcıların %31,4’ü “Katılıyorum”, %20,4’ü “Kesinlikle Katılıyorum”, %18,1’i “Ne katılıyorum ne katılmıyorum”, %12’si “Katılmıyorum”, %9,4’ü “Kesinlikle Katılmıyorum” yanıtını verirken, %8,7’si soruyu yanıtızsız bırakmıştır.

### **Ardahan’la ilgili neler değişirse geri dönmeyi düşünürsünüz?**



Katılımcılara yöneltilen “Ardahan’la ilgili neler değişirse geri dönmeyi düşünürsünüz?” sorusuna verilen yanıtlara ilişkin grafik yukarıda sunulmuştur. Buna göre katılımcıların büyük çoğunluğu “eğitim ve kültür seviyesi yükselirse” yanıtını işaretlemiştir. Bunu “Yaşam standartları yükselirse”, “İşsizlik giderilirse”, “Şehir gelişirse”, “sağlık hizmetleri gelişirse”, “Sosyal hayat iyileşirse”, “Çocuklarının iş imkânı olursa” ve “Ailem isterse” cevapları takip etmiştir. Bu soruya katılımcıların sadece 23’ü “Hiçbir koşulda düşünmüyorum” cevabını vermiştir.

## 6. SONUÇ VE ÖNERİLER

Ardahan ili yıllardan itibaren süregelen bir şekilde göç vermektedir. Ardahan ilinden yapılan göç 1950’li yıllardan itibaren başlamış olup, büyükşehirlerde sanayileşmenin hızlandığı özellikle 1980’li yıllarda daha da ivme kazanmıştır. Günümüzde İstanbul, Kocaeli, Bursa, İzmir ve Ankara gibi kentlerde yaşayan Ardahan kütüğüne kayıtlı kişi sayısı Ardahan il nüfusunu geçmiştir.

İlden yapılan göç sadece ilin kültürel ve demografik yapısını değiştirmiyor, aynı zamanda sınır şehri olması nedeniyle ulusal bir güvenlik tehdidi de yaratmaktadır. Yüzyıllardır atalarının toprağını ve mirasını koruyan ve bir nevi “sınır bekçiliği” yapan şehir halkı yerleşik yaşamlarını bırakarak kendilerini belli belirsiz yeni bir coğrafyada kaderini aramaya itilirken; sınırlarda tehdide açık hale gelmektedir. Oysa Özbey (2019:53) çalışmasında belirttiği gibi sınırlar modern Türk milliyetçiliği için sıradan bir hat olmanın ötesinde farklı anlamlar taşımaktadır. Bu bağlamda sınırlar ulus devletin egemenliğinin ve şerefının bir tezahürü olarak ifade edilebilmektedir.

Son yıllarda göç ile ilgili karşımıza çıkan bir başka kavram tersine göç olmuştur. Tersine göç süreci, göç kavramı gibi pek çok faktörle açıklanabilmektedir. Özellikle gelişmiş illere yönelik yapılan saha çalışmaları göstermiştir ki, nüfusun yoğunlaşması beraberinde birçok soruna zemin hazırlamıştır. Başta barınma ihtiyacından kaynaklanan gecekondulaşma sorunu olmak üzere, göç edenlerin sosyo-kültürel uyumsuzlukları ve yaşadıkları kentlerin imkanlarından faydalanamamaları ile birlikte kente yabancılaşma ortaya

çıkmıştır. Diğer taraftan göç etmeye temel neden ekonomik beklentilerin karşılanamaması, kentteki suç oranları ve artan işsizlik, yüksek kira gibi nedenler göçmenleri kentsel alanlardan uzaklaşmaya iterken ağırlıklı olarak memleketlerine dönmüşlerdir. Kırsal alanlardan kente göçü teşviki eden itici faktörler günümüzde tersine dönmeye başlamış ve kentin itici faktörlerinin kırsal alanlarda nispeten olumlu yönde iyileşmesiyle bağlantılı olduğu gözlenmektedir.

Göç teorilerinden ve göç ile ilgili yapılan çalışmalardan anlaşılmaktadır ki göçün temel motivasyonunu başta ekonomik nedenler oluşturmaktadır. Dolayısıyla 2008 ekonomik krizinden sonra Türkiye’de gelişmiş kentsel alanlardan tersine göç süreci yoğunlaşmıştır. Tersine göçte gidilen yerdeki refah düzeyi önem taşımaktadır. Tersine göç teşvik edilirken bölgeler arasındaki eşitsizliklerin kaldırılması eğitim, sağlık, sosyal kültürel yaşama alanlarının sağlanması, ulaşımın iyileştirilmesi ve girişimciliğe yönelik teşviklerin kırsal alanlarda artırılması ve istihdama yönelik desteklerin sağlanması ekonomik ve sosyal yaşamda karşılaşılabilecek olumsuzlukların önlenmesinde başta gelmektedir.

Bunların yanı sıra Covid-19 salgını sonrasında doğal yaşam, sağlıklı, organik yaşam tarzına yönelik kırsal bölgelere olan ilginin artmasıyla son yıllarda tersine göç süreci Türkiye’de ve dünyada artmaktadır.

Ardahan ilinden göç eğilimini cinsiyet bakımından incelediğimizde elde ettiğimiz bulgular bölge literatüründe (SERKA, 2012) daha önce elde edilen bulgularla tutarlılık göstermiştir. Kadınların göç eğiliminin erkeklerden daha yüksek olduğu ve cinsiyeti ile göç eğilimi arasında anlamlı bir ilişki olduğu sonucuna varılmıştır. Yapılan anket çalışmaları esnasında sözlü beyanlarla tespit edilen bu durumun, şehrin ve kırsalın sosyal yapısıyla doğrudan ilişkili olduğu düşünülmektedir. Şehirde yeterli sosyal imkanlara kavuşamayan, kırsal da ise iş yükü altında ezilen kadınlar; Ardahan’dan göç konusunda daha istekli görülmektedir. Ataerkil yapının halen hâkim olduğu gözlemlenen ilde, çocuklarının kendilerine kıyasla daha iyi şartlarda ve refah içerisinde yaşamaları için göç konusuna daha eğilimlidirler.

Medeni durumun göç etme eğilimi ile ilişkisine baktığımızda evli olanların Ardahan'dan göç etme eğiliminin yüksek olduğu ancak bekâr olanların daha yüksek olduğu tespit edilmiştir. Ankete katılan bekâr bireylerin göç etme eğiliminin %93'ün üzerinde olduğu sonucuna varılmıştır. Yapılan görüşmelerden evli olanların göç etme eğilimindeki yüksekliğin ana sebebinin kadın ve çocuklar olduğu görülmüştür. Bekârların göç etme eğilimindeki yüksek olma gerekçelerinden birisi olarak Ardahan'da evlenmek isteyen kadınların eş adaylarından göçü talep etmeleri gösterilebilir. Diğer taraftan bekâr bireylerin bir kısmı evliliklerini yeni göç ettiği şehirlerde gerçekleştirme eğilimlerini ifade etmişlerdir.

Medeni durum ile tersine göç eğilimi incelendiğinde dul/boşanmış oranlarda %72'sinin tersine göç eğilimi çıkmıştır. Özellikle nüfus yoğunluğunun büyük şehirlerde yığılması beraberinde birçok güvenlik sorununu da ortaya çıkarmaktadır. Çalışmadan elde edilen bulgularda Ardahan'ın güvenli bir şehir olması şehre tersine göç için çekici bir faktör olmaktadır. Bekârların tersine göç eğilimleri daha düşük düzeylerde kalmıştır.

Eğitim durumunun göç etme eğilimine göre dağılımını incelediğimizde, eğitim düzeyi arttıkça göç etme eğiliminin de arttığı sonucu ortaya çıkmıştır. Eğitim seviyesi, tersine göç eğiliminde bir değişikliğe yol açmamıştır. Ardahan ilinde gelişmiş endüstrilerin olmayışının, nitelikli işgücü gerektiren meslek gruplarına yönelik talebin düşüklüğü ve kişilerin kendilerini geliştirme imkanlarının sınırlı olması, şehirden nitelikli iş gücünün göç etmesine neden olmaktadır. Bunun yanında şehrin sosyal açıdan yetersiz oluşu, mevsim şartlarının ağır geçmesi, büyük şehirlerin cazibesinin ve gençlerin keşif arzularının da onları göçe ittiği yapılan anket çalışmaları esnasında gözlemlenmiştir.

Ardahan'dan göç etme eğiliminin yaş gruplarına göre dağılımına baktığımızda, göç etme eğiliminin en yüksek olduğu yaş aralığının 26-35 yaş aralığı olduğunu ve yaş arttıkça literatür (Schlottman&Herzog, 1984; Greenwood, 1985) ile tutarlı olarak göç etme eğiliminin azaldığı tespit edilmiştir. Bu durumu aynı zamanda bireylerin risk alabileceği yaşlarla da ilişkilendirebilmek mümkündür. Eğitimini yeni tamamlamış

veya henüz evlenmemiş olan 26-35 yaş grubu hayatlarını yeni bir alanda kurma konusunda daha cesur davranabilmektedir. Diğer taraftan belli bir yaşın üzerinde yapılacak olan göçler bireylerin “konfor alanını” bozacağından dolayı bu tarz bir göç yaş ilerledikçe daha zor bir hale gelmektedir.

Gelir ile göç etme eğilimi arasındaki ilişkiyi araştırdığımızda literatürden farklı olarak anlamlı bir ilişki elde edilememiştir. Dağılımlara baktığımızda düşük gelir grubunun göç etme eğiliminin en yüksek olduğu, orta gelir grubunun göç etme eğiliminin ise en düşük olduğu tespit edilmiştir. Yapılan anket çalışmaları esnasında ulaşılan gözlemlere göre düşük gelir grubu kişilerin şanslarını denemek için göç etme konusunda daha cesur oldukları izlenmiştir. Diğer taraftan yüksek gelir grubu kişiler ise sahip oldukları büyük sermaye yapıları sayesinde göç ettikleri şehirlerde yeni fırsatları değerlendirebileceklerinden dolayı göç eğilimlerinin yüksek olduğu gözlemlenmiştir. Orta gelir grubu kişiler ise mevcut şartları riske atma konusunda oldukça çekimser kalma eğilimi sergilemişlerdir.

Mülkiyet durumu ile göç etme eğilimi arasında anlamlı bir ilişki tespit edilmiştir. Göç etme eğiliminin ev sahibi olanlarda daha yüksek olduğu tespit edilmiştir. Ankete katılanların %70'inin ev sahibi olduğu göz önüne alındığında bu sonuç şaşırtıcı gelmemelidir. Özellikle göç edilen şehirlerde konuta erişimin zor ve pahalı olması nedeniyle konutun varlığı, göç edecek kişileri cesaretlendirmektedir.

Göç etme eğiliminin ilçelere göre dağılımı incelendiğinde eğilimin en yüksek olduğu ilçenin Merkez olduğu bunu Göle, Posof, Çıldır ve Hanak'ın izlediği görülmüştür. Bu durumun merkez ilçede memurların veya sabit gelirli çalışanların sayısı ile ilişkili olduğu düşünülmektedir. Kırsala gidildikçe eğilimin düşmesinin, bireylerin istihdam edildiği tarım sektöründen kaynaklanmaktadır. Ağırlıklı olarak büyükbaş hayvancılık ve alternatif olarak arı ve kaz yetiştiriciliği gibi iş alanlarındaki çeşitlilik kırsalda göçü caydırıcı etki yaratabilmektedir.

Ankete katılanların %88'i Ardahan'ın sunduğu sosyal ortam ve sosyal yaşamı yeterli bulmamakla beraber bunun göç etme eğilimi ile güçlü bir ilişkisi olduğu tespit edilmiştir.



Son yıllarda artan sosyal medya kullanımı ile birlikte, özellikle gençlerin en önemli göç etme sebeplerinden birisi sosyal ortam ve yaşantı haline gelmiştir. Günümüz modern eğlence anlayışının büyük oranda karşılanamadığı ilde kırsala gidildikçe sosyal imkanların neredeyse tamamen ortadan kalktığı gözlemlenmiştir. Bu bağlamda tersine göç eğilimi bulguları da bu durumu desteklemektedir. Ardahan'dan göç sonrası yaşadıkları şehirlerde memnuniyet oranlarının yüksek olduğu gözlenmiştir. Gittikleri kentlerde göç etmelerine neden olan amaçlara ulaşmışlardır. Özellikle başka şehirlerin imkanları ve sosyal yaşamı gördükçe Ardahan'da yaşamının zor olduğunu vurgulamışlardır.

*“Kendinizi Ardahanlı görüyor musunuz?”* sorusuna ilişkin olarak katılımcıların yaklaşık %82'sinin “Evet” yanıtını vermesi halkın Ardahan iline ilişkin bağlılığını ortaya koymaktadır. Ancak bu sonuca rağmen göç etme eğilimi ile ilgili soru arasında istatistiksel olarak anlamlı bir ilişki tespit edilmiştir. Bireylerin aidiyetlik bağlarının güçlü olması, kişilerin göçe istemsizce itildiğine yönelik bir sonuca ulaşmamıza neden olmuştur. Şehrin sosyoekonomik yapısının ve diğer şartlarının iyileştirilerek göçü azaltmanın mümkün olduğuna ilişkin bir umudun varlığından söz edebilmek mümkündür. Eğer Ardahan'da imkânımız olsa başka bir şehre göç etmezdim diyenlerin tersine göç eğilimleri de yüksek çıkmıştır. Göç eden bireylerin memleketlerine bağlılığı dikkat çekmiştir. Özellikle, Ardahan'da mahalle ve komşuluk ilişkilerinin güçlü olması tersine göç eğilimini artıran unsurlardan biridir Ardahan ilinin sosyo ekonomik bakımından gelişmesi tersine göç sürecini artıracaktır.

*“Yaşadığınız yerde dilediğiniz gibi alışveriş yapma imkânı buluyor musunuz?”* sorusunu katılımcıların çok büyük çoğunluğu olumsuz olarak yanıtlamış ve ilgili soru ile göç etme eğilimi arasında güçlü bir ilişki olduğu ortaya çıkmıştır. Modern dünyanın alışveriş kültürüne uygun alışveriş merkezlerinin, mağaza ve marka çeşitliliğinin bulunmaması nedeniyle bireylerin alışveriş için diğer illere gittiği veya internet sitelerini kullandığı yapılan görüşmelerde ifade edilmiştir. Bunun haricinde bireylerin yapılan birçok

alışverişte ürünlere pahalıya ulaşıldığı ve refahlarını azalttığını düşünölmektedir.

Çalışmadan çıkarılan bir diğör sonuca göre katılımcıların çok yüksek bir çoğunluğu çocuklarının ileride mesleklerini Ardahan dışında bir şehirde mi yapmasını istemekte ve çocuklarının ömür boyu Ardahan'da yaşamasına olumsuz yaklaşmaktadır. İlde yaşayanların kendilerini Ardahan'a ait ve memleketlerine bir vefa borcu hissetmeleri neticesinde çocuklarının şehirlerine hizmet etmelerini arzulamaktadırlar. Diğör taraftan çocukları için uzun vadede büyükşehirlerin daha iyi olacaklarına inandıkları için Ardahan'da kalmalarını istememektedirler.

Diğör bir sonuç olarak Ardahan'ın katılımcıların, çocuklarının ya da yakınlarının eğitim ve sağlık ihtiyaçlarını yeterince karşılayamadığı tespit edilmiş olup, bu değişkenlerin göç etme eğilimi ile güçlü bir ilişkisi olduğu saptanmıştır. Sağlık ve eğitim olanaklarının sınırlı olması tersine göç eğilimini olumsuz etkilemektedir. Şehirde tam teşekküllü bir sağlık tesisinin ve özel eğitim kurumlarının olmayışı nedeniyle daha iyi hizmet almak isteyen bireyler başka illere göç etme eğilimindedir. Bunun yanında şehirde birçok kurum personelinin ve orta-üst gelir grubu kişilerin çocuklarını eğitim amacıyla il dışına gönderdiği bilinmektedir.

Edinilen bulgulara göre, katılımcıların yarısından fazlası Ardahan'da yaşamaktan memnun olmasına rağmen aynı kesimin Ardahan'dan göç etme eğilimi oldukça yüksektir. Şehirde genel olarak bir göç eğiliminin olduğu iddia edilebilir. Bu göç olgusu ulaşılması gereken bir hedef olarak çoğu zaman bireylerin önünde durmaktadır. Bu duruma çoğu zaman daha önce göç eden akrabalar, göç ettikten sonra zenginleşen kişiler ve onların tutumları da neden olduğu gözlemlenmiştir.

Bir diğör bulgu, göç olayının gerçekleşmesi sonucunda sorunlarının çözüleceğine inanan kişi sayısının yüksek olmasıdır. Ardahan ilinde birçok kişi için yaşadığı sorunlarının kaynağı olarak yaşadığı coğrafyayı görölmektedir. Çoğu zaman kişiler kendilerini daha iyi iklimin-çevrenin olduğu bir yerde yaşamaya layık olduğunu belirtmişlerdir. Anadolu'nun bu uzak diyarından göç etmek çoğu zaman kişilerin kendilerinde

eksikliğini veya yetersizliğini hissettiği psikolojik duyguları gidereceği düşünülmektedir. Coğrafi koşulların zorluğu tersine göç eğiliminin belirleyicilerinden biri çıkmıştır. Diğer taraftan Ardahan'ın temiz havası kente tersine göç eğilimini artıran bir unsur olarak karşımıza çıkmaktadır. Temiz havası kentin çekiciliğini artırmaktadır.

Göçe neden olarak gösterilebilecek en önemli beş faktör incelendiğinde bunların en başında yaşam standartlarının düşüklüğü, işsizlik, eğitim olanaklarının zayıflığı, sağlık hizmetlerinin yetersizliği ve iklim koşulları gelmektedir. Yapılan birçok araştırmada şehirden göç etme sebepleri benzer şekilde elde edilmiştir. Buna rağmen ilgili başlıkların çoğunda yıllardır bir gelişme sağlanamamıştır.

Diğer yandan yaşam standartlarının arttırılması, sosyal yaşamın geliştirilmesi ve işsizliğin giderilmesi başta olmak üzere sağlık olanaklarının iyileştirilmesi, ekonomik gelişmelerin sağlanması, ulaşım sorununun giderilmesi vb. gelişmelerin sağlanması durumunda kişilerin göç etme fikrinden vazgeçecekleri Ardahan'dan göç etmiş kişilerin de tersine göç eğilimlerinin artacağı ortaya konulmuştur. Çözüm önerisi olarak başta devlet kurum amirlerinin ve şehrin seçilmiş yetkililerinin ilgili başlıklar üzerinde çalışması söylenebilir. Ardahan için yıllardır süren ve artık şehrin olağan durumu olarak görülen göç, gerçekte şehrin kaçınılmaz bir kaderi değil tersine döndürülebilecek veya en azından durdurulabilecek bir olgudur.

İstatistiki verilere göre göçlerin gerekçeleri incelendiğinde göçün nedeni ve/veya sebebi olarak ekonomik nedenlerin, aileye bağlı yapılan göçlerin, daha iyi bir çevrede yaşamaya olan isteğin, eğitim ve sağlık nedenlerinin en temel gerekçeler olduğu görülmektedir. İlin azalan nüfusu ve yüksek oranlı bir şekilde göç veriyor olması; ilin kendisine has sorunların halen var olduğuna işaret etmektedir.



## KAYNAKLAR

- Abadan-Unat, N. (2002). Bitmeyen göç: Konuk işçilikten ulus-ötesi yurttaşlığa. İstanbul: Bilgi Üniversitesi Yayınları
- Adıgüzel, G. (2020). İtici ve Çekici Faktörler Işığında Türkiye'ye Yönelik Uluslararası Göçler:1979-2019, Yüksek Lisans Tezi, İstanbul
- Aktemur, A. M. (2016). Posof ve Çevresindeki Tarihi Kültür Varlıkları. *Erzurum: Atatürk Üniversitesi Yayınları*.
- Aslan, B. (2000). Kardeş Kömeği (Yardımlı) ve Bakû Müslüman Cemiyet-i Hayriyesi. Ankara: Atatürk Kültür Merkezi Yayınları.
- Başel, H. (2003). Sosyal Politika Açısından İç Göçler: Sivas'tan İstanbul'a Göç Örneği, İstanbul Üniversitesi Sosyal Bilimler Enstitüsü, Yayınlanmamış Doktora Tezi.
- Bencivenga, Valerie R. ve Bruce D. Smith (1997). Unemployment, Migration and Growth, *Journal of Political Economy*, Vol: 105, No:3 ss:582-608.
- Blaauw P. F, Uys M. D. (2006). The Dual Labour Market Theory And The Informal Sector In South Africa. *Professional Accountant*, Vol.6, No.1, 2006, ss. 248-257.
- Çağlayan S. (2006). Göç Kuramları, Göç ve Göçmen İlişkisi, *Sosyal ve Beşeri Bilimler Araştırmaları Dergisi*, No.17
- Chacko, E. (2007). From Brain Drain to Brain Gain: Reverse Migration to Bangalore and Hyderabad, *India's Globalizing Hightech Cities*, *Geojournal*, 68 ss:131-140.

- Çolak, O. (2019). Bursa İli Örneğinde İç Göç Hareketlerinde İstihdama Duyarlılık, Trakya Üniversitesi Sosyal Bilimler Enstitüsü Çalışma Ekonomisi ve Endüstri İlişkileri, Anabilim Dalı Yüksek Lisans Tezi
- Day, Richard H., Sudipto Dasgupta, Samar K.Datta ve Jeffrey B.Nugent. (1978). Instability in Rural-Urban Migration, The Economic Journal, VOL.97, No.388 ss.940-950.
- Emgili, F. (2006). Tarsus'ta Girit Göçmenleri (1897-1912). Tarih Araştırmaları Dergisi, 25 (39) , 189-197. DOI: 10.1501/Tarar\_0000000225
- Espíndola Aquino L, Silveira Jaylson J, Penna, T. J. P. (2005). A Harris-Todaro Agent-Based Model To Rural-Urban Migration. Brazilian Journal of Physics, Vol.36 No.3A, ss. 603-609.
- Greenwood, M. J. (1985). Human Migration Theory, Models, and Empirical Studies, Journal of Regional Science, 25(4), pp. 521-544.
- Güllüpinar, F. (2012). Göç olgusunun ekonomi-politiği ve uluslararası göç kuramları üzerine bir değerlendirme. Yalova Sosyal Bilimler Dergisi, 2(4).
- Harris J.R. and Todaro, M.P. (1970). Migration, Unemployment and Development: A Two-Sector Analysis, American Economic Review 60, s.126–142
- İstatistiki Bölge Birimleri Sınıflaması 2.Düzey'e (26 bölge) göre temel işgücü göstergeleri, 2020, 2021 Erişim adresi: <https://data.tuik.gov.tr/Bulten/Index?p=Isgucu-İstatistikleri-2021-45645>
- Jackson, J. A. (2010). Migration: Volume 2. Sociological Studies. Cambridge, UK: Cambridge University Press.
- Kılıç, S. (2016). Oltu'nun İşgali, Kurtuluşu ve Anavatan'a Katılımı (1878-1920). Atatürk Araştırma Merkezi Dergisi, Cilt XXXII, Sayı 94.
- Kındler Marta, Ratcheva Vesselina, Piechowska Maria, "Social Networks, Social Capital And
- Kırzioğlu, F. (1992). Yukarı-Kür ve Çoruk Boylarında Kıpçaklar. Ankara: Türk Tarih Kurumu Yayınları.

- Kırzioğlu, M. Fahrettin (1964). Kars ve Ardahan Türkmenleri. *Türk Folklor Araştırmaları Dergisi*, Yıl 16, Cilt 9, Sayı 181.
- Kırzioğlu, M. Fahrettin (2008). Ahıska-Ardahan-Artvin ve Oltu'da Hristiyan Atabekler Hükûmeti-I (1268-1578). *Bizim Ahıska Dergisi*, Yıl 4, Sayı 10.
- Koçak, Y., & Terzi, E. (2012). Türkiye'de göç olgusu, göç edenlerin kentlere olan etkileri ve çözüm önerileri. *Kafkas Üniversitesi İktisadi ve İdari Bilimler Fakültesi Dergisi*, 3(3), 163-184.
- Kökten, İ.K. (1944). Ortadoğu ve Kuzey Anadolu'da Yapılan Tarih Öncesi Araştırmaları, *Bellekten*, VIII, 672.
- Konukçu, E. (1999). *Ardahan Tarihi*. Ankara: Ardahan Valiliği Kültür Yayınları.
- Koramaz, T. K., Dökmeci, V., (2017). Türkiye'de İller Arası Göç Tipolojisinde Uzaklık Etkisi. Türkiye'de Göç ve İllerin Demografik Ekonomik ve Fiziksel Dönüşümü (pp.213-240), İstanbul: Hiper Yayın.
- Kurat, A.N. (1972). İdil Boyu ve Karadeniz Kuzeyindeki Türk Kavimleri ve Devletleri. Ankara: Ankara Üniversitesi DTCF Yayınları.
- Kurtbaş, İ. & Timur, M.C. (2021). Ardahan İlinin Sosyo-Ekonomik Yapı Ve Durum Analizi İkincil Veriler Üzerinden Eleştirel-Analitik Bir Değerlendirme. Ardahan Değerlemeleri - 3 Değerler, Potansiyeller ve Yaklaşımlar. ISBN: 978-625-417-315-8
- Lewis, G. J. (1982). *Human Migration A Geographical Perspective*. New York: St. Martin's Press.
- Massey, D. S., Arango, J., Hugo, G., Kouaouci, A., Pellegrino, A., ve Taylor, J. E. (1993). Theories of international migration: A review and appraisal. *Population and development review*, 19(3), 431-466.
- Migrant Integration At Local Level. European Literature Review", Institute For Research Into
- Olejárová Eva," *Labor Migration As A Socio-Economic Phenomenon—Slovakia And The Czech Republic In A Comparative Perspective*", 2007. Central European University, International Relations and European Studies,

- Özbay, F., & Yücel, B. (2001). Türkiye’de Göç Hareketleri, Devlet Politikaları Ve Demografik Yapı. *Nüfus ve Kalkınma: Göç, Eğitim, Demokrasi, Yaşam Kalitesi. Haz. Ferhunde Özbay vd. Ankara: Hacettepe Üniversitesi Nüfus Etütleri Enstitüsü Yay*, 1-68.
- Özbey, K. (2019). Modern Türkiye’de Sınırlar Ve Sınırım Sosyolojik İnşası. *Sosyoloji Dergisi*, (40), 239-264.
- Özyakışır, D. (2020). Ardahan’ın Kronik Göç Sorunu, Sosyoekonomik Bir Değerlendirme. Ardahan Değerlemeleri - 2 Değerler, Potansiyeller ve Yaklaşımlar. ISBN: 978-625-406-890-4
- Piore Michael J, “*Notes For A Theory Of Labor Market Stratification*”, MIT libraries, Number.4, 1972.
- Ravenstein E. G. (1885). The Laws of Migration. *Journal of the Statistical Society*. 48(2), 167-235.
- Recepoğlu, M. (2021). Uluslararası Göçün Türkiye’nin İhracatına Etkileri: Genişletilmiş Çekim Modeli Uygulaması (2008-2016). *Cumhuriyet Üniversitesi İktisadi ve İdari Bilimler Dergisi*, 22 (1), 336-355 . DOI: 10.37880/cumuiibf.868137
- Robinson, R. (2005). Beyond the state-bounded immigrant incorporation regime. *Transnational migrant communities: Their potential contribution to Canada’s leadership role and influence in a globalized world*. Ottawa: The North-South Institute.
- Sadovskiy, K. (1886). Poshov Nahiyesi. *Kafkasya Materyalleri*, 5. Fasikül.
- Sağlam, S. (2006). Türkiye’de İç Göç Olgusu ve Kentleşme . Hacettepe Üniversitesi Türkiyat Araştırmaları (HÜTAD), (5), 33-44 . Retrieved from <https://dergipark.org.tr/en/pub/turkiyat/issue/16667/330762>
- SERKA (2012). TRA2’de Göç Olgusu: Sebep ve Sonuçlar Bağlamında Analitik Bir Araştırma, Kars, Serhat Kalkınma Ajansı Yayınları. Erişim Adresi: <https://www.serka.gov.tr/assets/upload/dosyalar/96f347f64e7e7ed7671c0f69e9f654c8.pdf> , 08.04.2021



- Schlottmann, A. & H. W. Herzog, (1984), “Career and Geographical Mobility Interactions : Implications For The Age Selectivity of Migration “, *Journal of Human Resources*, 19(1), 1984, pp. 72-86.
- Sinha, V.N.P. and Ataulhah MD. (1987). *Migration- An Interdisciplinary Approach*, (First Edition), Delhi: Seema Publications.
- Sorinel C. (2010). Immanuel Wallerstein’s World System Theory, *Annals of Faculty of Economics*, Vol.1, No.2,2010,ss.220-224.
- Stark, O., ve Bloom, D. E. (1985). The new economics of labor migration. *The American Economic Review*, 75(2), 173-178.
- Superdiversity, In Iris Working Paper Series No. 6, 2015.
- TBMM (2010). *TBMM Albümü 1920-2010-I. Cilt. Ankara: TBMM Basın ve Halkla İlişkiler Müdürlüğü Yayınları.*
- Todaro, Michael. P. (1969). A model of labor migration and urban unemployment in less developed countries. *The American Economic Review*, 59/138-48.
- TUİK, Adrese Dayalı Nüfus Kayıt Sistemi Sonuçları. (2020). Erişim Adresi: <https://data.tuik.gov.tr/Kategori/GetKategori?p=nufus-ve-demografik-109&dil=1,04.06.2023>
- Vergil, H., Yıldırım, H., Sezer, Ö., Şükrioğlu, D., Teyyare, E., Bayramoğlu, F. M., ... & Güven, T. (2014). Zonguldak ilinde göçün sosyo-ekonomik nedenleri ve alınabilecek tedbirler. *Zonguldak: Bülent Ecevit Üniversitesi Yayınları.*
- Wallerstein (2005) Immanuel Maurice, *The Essential Wallerstein*, New York: New Press,
- Wiltshire, Richard (1979). Research On Migration in Japan: Reverse Migration and the Cocept of “U-Turn, <http://ir.library.tohoku.ac.jp/re/bitstream/10097/45078/1/AA0045945079484.pdf>
- Wiltshire, Richard ve Takashi Abe (1978). Reverse Migration in Japan: Some Evidence From the 1970 Census”, <http://ir.library.tohoku.ac.jp/re/bitstream/10097/45068/1/AA0045945078469>

ARDAHAN'DA GÖÇ VE TERSİNE GÖÇ EĞİLİMİNİN  
BOYUTU VE BELİRLEYİCİLERİ

- Yalçın, C. (2004). Göç Sosyolojisi, Anı, Ankara
- Zeyrek, Y. (2004). Posof'un Çizgileri. Ankara: Kozan Ofset.
- Zeyrek, Y. (2018). Ardahan'ın Tarih ve Kültür Çizgileri. *Ardahan Araştırmaları Dergisi*, Yıl 1, Sayı 1.
- Zweig, David, Wilfried Vanhonacker, Chung Siu Fung, Stanley Rosen (2005), Reverse Migration and Regional Integration: Entrepreneurs and Scientists in the PRC, Institute of East Asian Studies, University of California, Berkeley